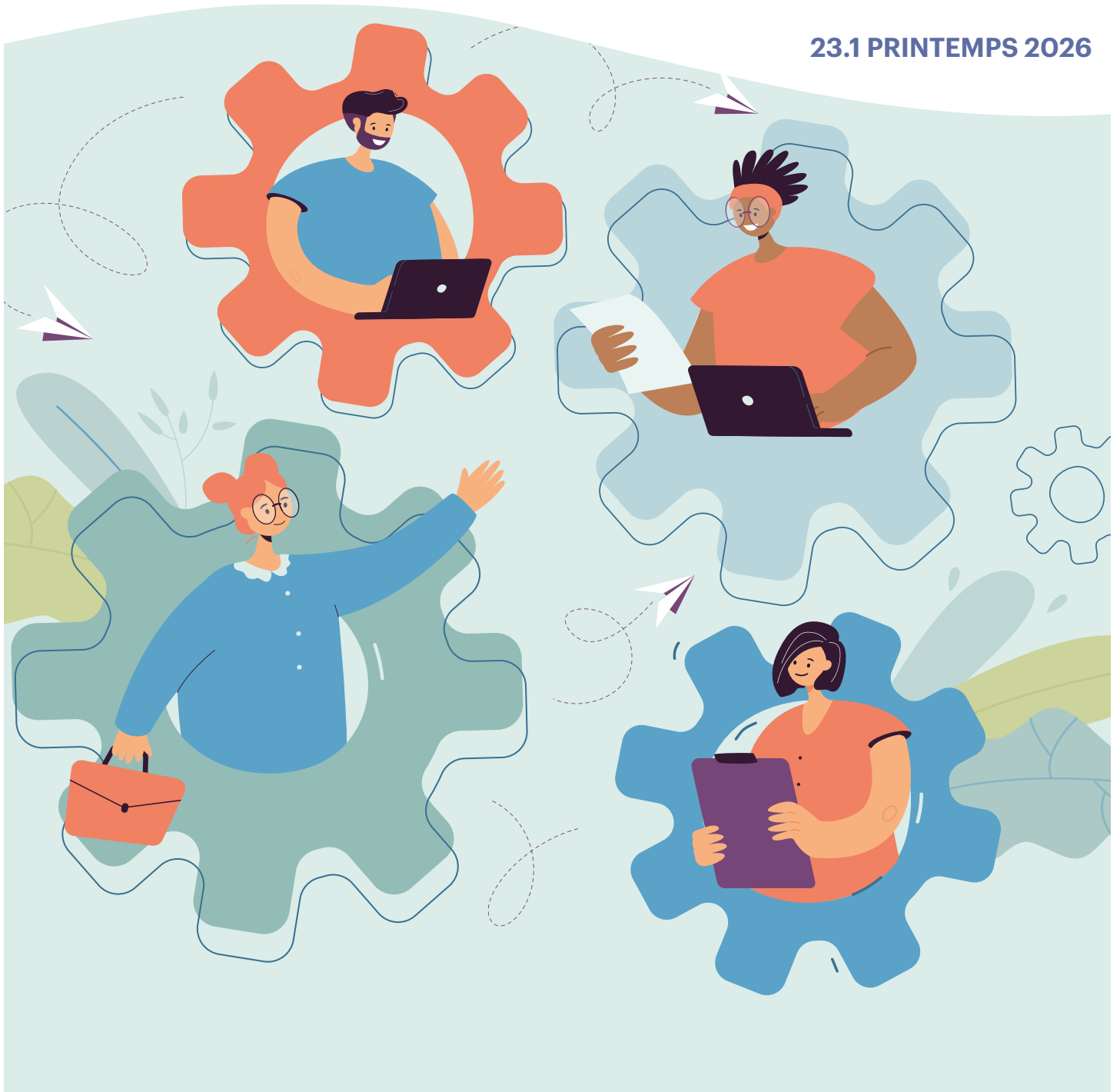


Vivacité

23.1 PRINTEMPS 2026



DOSSIER SPÉCIAL :

RÉUSSIR SA VIE POLITIQUE

Une initiative de

ESPACE
MUNI

20^e La Fête du VOISINAGE

Le samedi 6 juin 2026



VIVAcité

23.1 Printemps 2026

Le magazine *Vivacité* s'adresse aux actrices et aux acteurs municipaux cherchant des solutions, de l'accompagnement, des outils et de l'inspiration pour améliorer la qualité de vie de leurs citoyennes et citoyens dans la perspective du développement des communautés. Son lectorat inclut également un public plus large intéressé par la santé globale.

Publié deux fois par an, à l'automne et au printemps, *Vivacité* aborde des enjeux sociaux et humains. Il propose des solutions incarnées en réponse aux défis vécus dans les milieux municipaux urbains, semi-urbains et ruraux.

Tirage : 1150 exemplaires

La reproduction des textes est autorisée avec mention de la source.

Direction générale

Isabelle Lizée

Coordination de la rédaction et de la production

Karine Jehelmann

Conception graphique et production

Andréa Ouellette-Lapointe

Révision linguistique et correction d'épreuves

Marie-Rose Basque, rév. a., Linguitech

Impression

Mont Roy

Dépôt légal

Bibliothèque nationale du Québec
Bibliothèque et Archives Canada
2^e trimestre 2026
ISSN 2563-6766 (imprimé)
ISSN 2563-6774 (en ligne)

Convention de la Poste-Publications

Numéro 40886508

Politique publicitaire

Espace MUNI se réserve le droit de refuser une demande d'achat d'espaces publicitaires. La publication d'annonces publicitaires ne signifie aucunement que l'organisation se porte garante des produits ou des services annoncés.

ESPACE
MUNI

Espace MUNI

6200, boul. Taschereau, bureau 401
Brossard (Québec) J4W 3J8
450 466-9777

info@espacemuni.org
espacemuni.org

Notre périodique est imprimé avec des encres végétales sur du papier entièrement recyclé.

4 Mot de la présidence

5 Mot de la direction générale

Dossier spécial : réussir sa vie politique

6 Pour une meilleure conciliation famille, travail et vie politique au palier municipal

8 La boîte à outils pour un mandat tourné vers vos citoyennes et citoyens

11 Ma plateforme électorale - bilan

12 Des conseils pour réussir sa vie politique

14 Les jeunes ont des choses à dire et les municipalités ont tout intérêt à écouter!

Famille

16 La famille, unité fondamentale de la vitalité économique des localités

Vieillessement actif

18 MUNI-Toit : 5 leviers pour adapter nos milieux de vie aux besoins des personnes âgées

Accès inclusif

20 Intégration des personnes handicapées dans les petites municipalités : une approche inclusive par les PFM et les MADA

Participation citoyenne

22 Et si la démocratie commençait par dire bonjour à son voisinage

Communautés en santé

24 Mouvement santé durable : votre municipalité au cœur du changement

26 Publireportage - Innover durablement : comment passer des idéaux à l'action?

Développement des communautés

28 Développement des communautés et municipalités : le pouvoir de l'action collective

Communication d'influence

30 De l'archipel à la force de frappe : la communauté de pratique comme levier d'influence

Offre de services

32 Démarche MADA au Canton de Stanstead : une petite municipalité qui voit grand!

Billet de l'équipe d'accompagnement

34 Sagesse et valeurs humanistes dans l'action municipale



Mot de la présidence

Cultiver la bienveillance, un quartier à la fois

Doreen Assaad, mairesse de Brossard et présidente d'Espace MUNI

Depuis vingt ans, les municipalités du Québec font preuve d'un leadership visionnaire, rassembleur et profondément ancré dans les réalités locales, en plaçant la proximité humaine au cœur de l'action municipale. En misant sur une idée simple et structurante, favoriser la rencontre entre voisines et voisins, elles ont contribué à transformer durablement le tissu social de leurs communautés. À l'occasion de la 20^e édition de la Fête du voisinage, ce leadership municipal s'affirme plus que jamais comme un pilier essentiel du vivre-ensemble et de la cohésion sociale.

Au-delà des gestes simples, ces rencontres répétées ont façonné, au fil du temps, une véritable culture de la bienveillance et de la responsabilité partagée. Elles ont permis à des voisinages de se reconnaître, de s'organiser et, parfois, de répondre collectivement aux défis du quotidien. Ce sont ces liens de proximité, patiemment cultivés, qui renforcent la capacité d'agir de nos milieux et donnent corps à des communautés plus attentives, plus solidaires et plus inclusives.

Pour cette édition anniversaire, je tiens à remercier chaleureusement les municipalités et les partenaires qui, année après année, portent cette initiative avec conviction et générosité. Par leur engagement soutenu, ils transforment une idée simple en un puissant levier de cohésion sociale, essentiel à la vitalité et à la santé de nos communautés. Grâce à vous, la Fête du voisinage continue de rassembler, d'inclure et de renforcer les liens qui font de nos milieux de vie des espaces profondément humains, solidaires et résilients.

Que cette 20^e édition soit le reflet du leadership municipal et citoyen qui, depuis toutes ces années, façonne des communautés plus solidaires et durables!

Bonne lecture!



Mot de la direction

Reprendre le pouvoir... sur votre quotidien municipal !

Isabelle Lizée, directrice générale d'Espace MUNI

Fraîchement sortis des élections municipales du 2 novembre 2025, vous voilà désormais aux commandes, prêtes et prêts à jongler avec des budgets, des attentes citoyennes... et parfois votre agenda personnel. Bienvenue dans l'un des rôles les plus exigeants et les plus essentiels de notre démocratie.

Reprendre le pouvoir, c'est d'abord reprendre conscience de ce que vous portez. Parce qu'avouons-le, comme le souligne la Fédération québécoise des municipalités, vos responsabilités ont pris du volume. Entre les crises climatiques, les pressions citoyennes et la pénurie de relève, le mandat 2026 ressemble davantage à un triathlon improvisé qu'à un simple marathon. Et vous, vous avez choisi d'y aller avec courage.

Mais reprendre le pouvoir, ce n'est pas seulement gérer. C'est agir avec intention. C'est choisir où vous mettez votre énergie, avec qui vous la partagez, et comment vous vous assurez de tenir la distance sans vous perdre en chemin. Réussir sa vie politique, c'est possible. Et ça commence par se donner les bons outils, les bons réflexes, et surtout, les bons alliés.

C'est précisément là qu'Espace MUNI entre en jeu. Notre mission : vous soutenir dans le développement de milieux de vie plus inclusifs, plus humains et plus dynamiques. Nous travaillons chaque jour à renforcer vos capacités d'action grâce à des programmes dédiés à la famille, à la participation citoyenne, au vieillissement actif et à l'inclusion sociale.

Parce que reprendre le pouvoir municipal, c'est aussi reprendre confiance. Confiance que vous n'êtes pas seuls face aux grands dossiers. Confiance qu'une autre personne élue a, elle aussi, vécu les mêmes doutes, les mêmes questionnements et qu'elle s'en est sortie. Confiance que cette grande aventure se vit mieux ensemble.

Et pour celles et ceux issus de municipalités où la stabilité règne, ne vous y trompez pas : même si votre élection a été un long fleuve tranquille, le mandat, lui, promet souvent quelques défis imprévus. La zone de confort, ce n'est jamais là qu'on grandit le plus.

En fin de compte, reprendre le pouvoir municipal, c'est décider chaque jour de faire mieux pour vos concitoyennes et concitoyens, certes, mais aussi pour vous-mêmes. Espace MUNI est là pour vous y aider : avec des outils concrets, une communauté engagée, et cette dose de solidarité qui fait toute la différence.

On est dans votre coin. Pour vrai.

Pour une meilleure conciliation famille, travail et vie politique au palier municipal



Véronique Wong Kwan Chuen
Coordonnatrice aux opérations
et du projet Conciliation, famille-
travail et vie politique,
Espace MUNI



ENTREVUE avec Marilyn Nadeau
Mairesse de Saint-Jean-Baptiste,
Préfète de la MRC de La Vallée-du-Richelieu
et 2^e vice-présidente d'Espace MUNI

Aux élections municipales de 2025, 7 835 personnes ont été élues dans les municipalités du Québec (MAMH, 2025). Elles jouent un rôle essentiel et décisionnel leur permettant d'influencer le développement de leurs communautés en plus de participer à des solutions concrètes pour les enjeux qui les touchent. Cette fonction publique gratifiante amène toutefois des défis, comme la conciliation entre leurs obligations familiales, professionnelles et leurs responsabilités électives. Espace MUNI a choisi d'agir sur cet enjeu en lançant le projet-pilote MUNIVI.

MUNIVI, une reconnaissance de conciliation

Dans le cadre de ce projet-pilote, Espace MUNI propose un programme de reconnaissance pour les organisations municipales qui offrent des mesures de conciliation famille, travail et vie politique aux personnes élues.

Cette initiative a pour objectif de soutenir et d'accompagner les conseils municipaux en cette matière. La démarche proposée mène à l'adoption de mesures de conciliation adaptées à la réalité et aux besoins des personnes élues au niveau municipal. Les municipalités participantes se verraient octroyer le Sceau de reconnaissance MUNIVI.

Financé par le Secrétariat à la condition féminine, MUNIVI s'inspire du Sceau Concilivi, une reconnaissance en conciliation famille-travail qui s'adresse aux employeurs québécois et qui est portée par le Réseau pour un Québec Famille.

À ton avis, les municipalités peuvent-elles agir pour faciliter la conciliation famille, travail et vie politique de ses élues et élus?

Marilyn Nadeau : Oui, elles le peuvent, en mettant en place des politiques qui permettent des mesures flexibles, comme l'ajustement des horaires de réunions, l'introduction du vote à distance ou des services de garde disponibles pendant les séances de travail ou publiques. À la MRC de La Vallée-du-Richelieu, nous avons adapté nos horaires en favorisant la tenue des séances préparatoires de jour plutôt qu'en soirée. C'est un geste tout simple qui permet d'être à la maison en soirée avec la famille. Ça été très apprécié.

Quels bénéfices les personnes élues pourraient-elles tirer de l'amélioration des dispositions en matière de conciliation famille, travail et vie politique au palier municipal?

Marilyn Nadeau : Les gains seront immenses si l'on facilite l'atteinte et le maintien d'un bon équilibre dans nos vies personnelle et professionnelle. Pour générer l'engagement, il faut s'épanouir. Il faut donc s'assurer de réunir les conditions qui favorisent un meilleur équilibre.

Selon toi, une meilleure conciliation famille, travail et vie politique pourrait-elle avoir des impacts sur la démocratie locale?

Marilyn Nadeau : Absolument. Les mesures de conciliation permettraient une plus grande attractivité. Elles pourraient contribuer à convaincre une plus grande diversité de personnes de se lancer en politique et de persévérer. Je suis certaine que nous pourrions attirer et mieux retenir les talents. Dans notre quête de bien servir notre communauté, nous cherchons à avoir une meilleure représentativité au sein des conseils municipaux.

En tant qu'élue municipale et ambassadrice du Sceau MUNIVI, quel message souhaites-tu transmettre aux élues et élus municipaux?

Marilyn Nadeau : En tant qu'ambassadrice, je suis convaincue que, pour relever les défis de la conciliation famille-travail et vie politique, il existe plusieurs solutions concrètes et accessibles au niveau municipal. Si nous souhaitons avoir des conseils municipaux plus égalitaires et inclusifs, il est essentiel d'aborder ces questions de front pour parvenir à générer des changements en politique municipale.

Participer au projet MUNIVI

De mai à décembre 2026, Espace MUNI sera en période de recrutement de municipalités qui souhaitent prendre part au projet-pilote.

Pour en savoir davantage, [cliquez ici](#).



RÉFÉRENCES :

MINISTÈRE DES AFFAIRES MUNICIPALES ET DE L'HABITATION, GOUVERNEMENT DU QUÉBEC. Les élections municipales 2025 : les faits saillants.
https://cdn-contenu.quebec.ca/cdn-contenu/adm/min/affaires-municipales/publications/elections/SYN_faits_saillants_elections_municipales_2025.pdf

SCEAU CONCILIVI. EXPERTISE FAMILLE-TRAVAIL
<https://www.concilivi.com/fr/>

La boîte à outils pour un mandat tourné vers vos citoyennes et citoyens

Pour vous soutenir dans votre nouveau mandat comme personne élue, nous vous proposons des outils qui mettent l'humain au centre de toutes vos actions.

Pour penser à l'ensemble de vos citoyennes et citoyens

Avez-vous pensé à vos plus petits citoyens? (d'Espace MUNI)



Espace Politique Familiale Municipale (d'Espace MUNI)



Piétons un jour, piétons toujours — Aménager des rues conviviales et sécuritaires pour les personnes âgées



Guide pratique — Pour des municipalités québécoises inclusives des personnes LGBTQIA2+



Pour mieux répondre à des besoins

Les services de garde éducatifs à l'enfance, c'est aussi l'affaire des municipalités! (d'Espace MUNI)



Guide pour soutenir la démarche de Transition de l'école vers la vie estivale (TÉVE)



La plateforme Ensemble Logement, hébergée par Concertation horizon



MUNI-toit, la plateforme d'habitation pour les personnes âgées (d'Espace MUNI)



Pour des municipalités en santé!



Pour travailler en équipe dans la recherche de solutions

Recettes participatives de Candiac



Les conditions gagnantes pour la concertation (d'Espace MUNI)



Ensemble : guide pour une saine relation politico-administrative dans les municipalités



Cadre de développement des communautés (d'Espace MUNI)



Pour en savoir plus sur Espace MUNI :



espacemuni.org



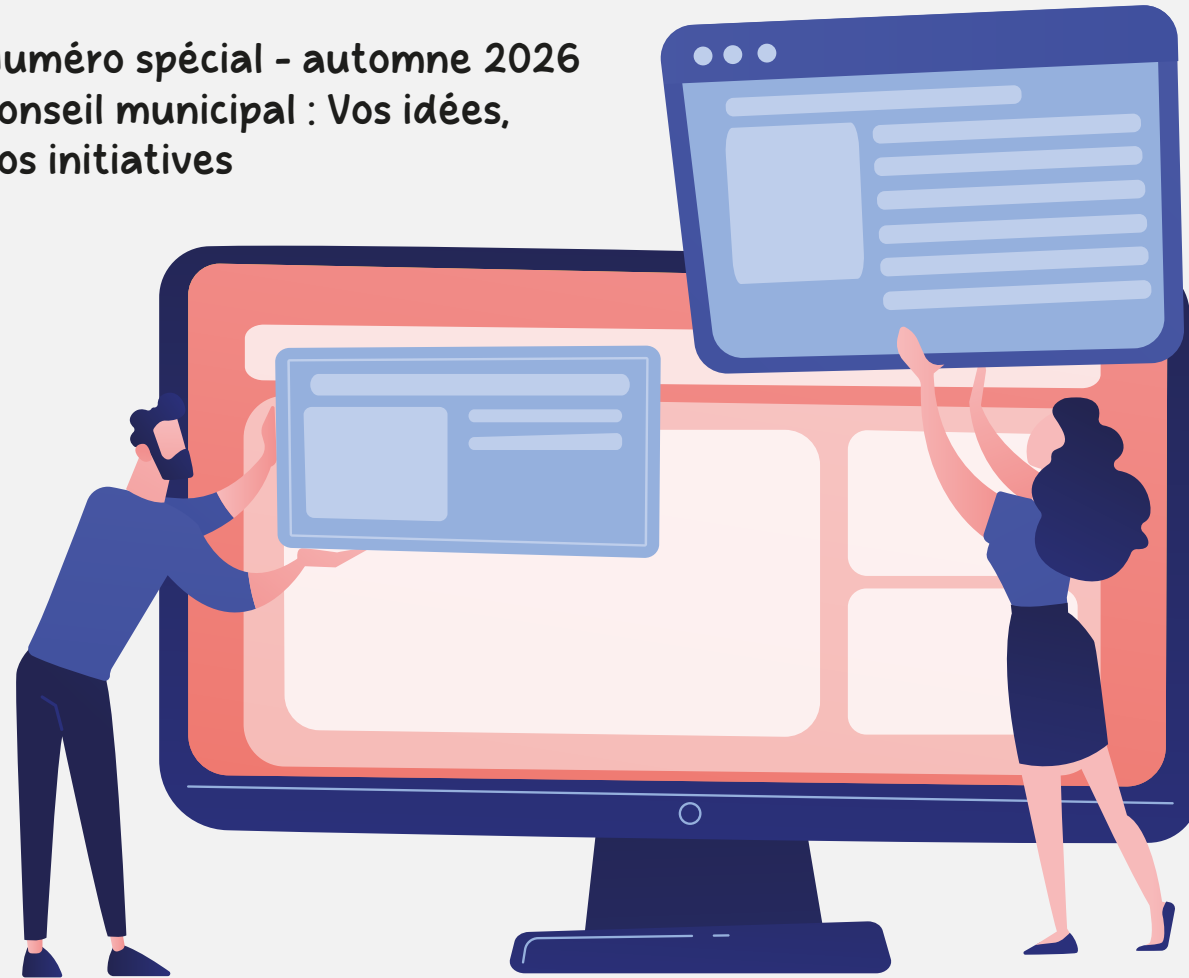
Embarquez dans la campagne Fièrement membre d'Espace MUNI!

Recevez gratuitement des autocollants par la poste pour vos ordinateurs et vos fenêtres de bureau. Recevez des outils numériques pour les afficher dans vos communications!

[Cliquez ici](#)

Contribuez au prochain numéro de Vivacité!

Numéro spécial - automne 2026
Conseil municipal : Vos idées, vos initiatives



- Partagez vos initiatives, vos réussites et vos défis des six mois de mandat ;
- Inspirez d'autres personnes élues et communautés partout au Québec ;
- Faites rayonner l'engagement citoyen et municipal.



Soumettez votre proposition
ce printemps à
communications@espacemuni.org

Ma plateforme électorale – bilan Au-delà du vote : faire vivre les engagements sociaux tout au long du mandat

Logement, itinérance, sécurité, mobilité, environnement, revitalisation, loisirs... Les thèmes abordés durant la dernière campagne électorale municipale témoignent de la complexité des défis actuels. Si les enjeux prioritaires varient d'une municipalité à l'autre selon les réalités de chaque communauté, la qualité de vie de la population demeure le fil conducteur de toute vision politique.

Pour soutenir cette ambition, Espace MUNI a conçu « Ma Plateforme électorale », un outil de référence qui regroupe 140 engagements à caractère social. Bien plus qu'un simple inventaire, ce recueil est une véritable source d'inspiration pour améliorer la vie collective. Avec déjà plus de 2 000 consultations, cet outil prouve sa pertinence bien au-delà de la période électorale.

Pourquoi l'utiliser en cours de mandat?

Le passage de la promesse à la réalisation nécessite souvent un appui technique et stratégique. « Ma Plateforme électorale » ne se limite pas aux intentions : elle accompagne les personnes élues et les membres du personnel municipal dans la mise en œuvre concrète de leurs projets.

- Inspiration et créativité : Puisez des idées novatrices testées ailleurs pour enrichir vos politiques de sécurité, de mobilité durable ou de loisirs.
- Accès direct à l'expertise : Chaque engagement est lié à des ressources pratiques, des guides et des informations complémentaires pour faciliter la prise de décision.
- Veille et anticipation : L'outil permet d'anticiper les tendances sociales et de répondre avec agilité aux attentes de la population citoyenne.

Bâtir des communautés inclusives

En utilisant cette plateforme, vous ne faites pas que remplir un engagement. Vous contribuez à bâtir des milieux de vie plus inclusifs, durables et solidaires. Les réflexions d'hier deviennent ainsi les solutions concrètes d'aujourd'hui pour assurer la santé globale de nos collectivités.

Les membres du conseil et les équipes municipales sont invités à explorer cet outil pour transformer chaque vision en impact réel.

Inspirez-vous, innovez et passez à l'action!

Consultez l'outil dès maintenant :

1001mesures.ca/plateforme-electorale/

Des conseils pour réussir sa vie politique



Denis Guérin
Coordonnateur de la valorisation des connaissances, Espace MUNI

Que vous en soyez à votre premier mandat ou que votre mandat ait été renouvelé en novembre 2025, ces quelques conseils, prodigués par des personnes ayant déjà exercé des fonctions électives, vous sont offerts avec bienveillance et sincérité. Ils sont le fruit de leur expérience sur le terrain et de leur passion pour le service public. Nous souhaitons qu'ils vous apportent un élan précieux pour avancer avec confiance, ouverture et vision.

1

« Bien clarifier les rôles avec la direction générale, demeurer attentif aux besoins et être à l'écoute des citoyens, des collègues et des membres du personnel. Pour prendre de bonnes décisions, n'hésitez pas à suivre les formations proposées et à prévoir le temps nécessaire pour participer aux instances municipales et régionales. »

Déborah Bélanger, mairesse de la municipalité de Rivière-Rouge de 2003 à 2017

À titre de représentante des élus au Régime de retraite des élus municipaux (RREM), je me permets un autre petit conseil : Assurez-vous que votre municipalité et la MRC contribuent au régime de retraite. Vous apprécierez ce geste quand vous quitterez la vie politique.

2

« Soyez très vigilant sur les réseaux sociaux, un espace qui reflète parfois mal la réalité. Il faut constamment garder en tête que vous représentez d'abord une institution. Les commentaires qui semblent vous viser personnellement touchent le plus souvent la municipalité, non l'individu. »

Michel Angers, maire de la municipalité de Shawinigan de 2009 à 2025

4

Les personnes élues doivent s'informer avant de décider : consulter citoyens et professionnels, lire, discuter et demander plus de temps, au besoin. Au conseil, tout va vite, mais des décisions éclairées exigent des connaissances et de la réflexion, ce qui prend du temps!

Madeleine Lefebvre, conseillère de la municipalité de Maniwaki de 2017 à 2025 et professeure à l'UQAT en développement collectif, spécialisée en politique municipale

3

Les personnes élues gagnent à se rapprocher des citoyens et à aller vers eux sans hésiter, simplement et humainement. Pour moi, la relation entre les personnes élues et la population est avant tout un vrai dialogue. Chez nous, par exemple, nous avons ajouté un moment d'accueil et de discussion avant chaque séance du Conseil. Cette proximité apporte énormément sur le plan démocratique.

Patrick Bouillé, maire de la municipalité de Deschambault-Grondines de 2021 à 2025

5

« La vie d'une personne élue est une aventure exigeante, mais profondément humaine, où le bon sens, la vérité et la modestie deviennent des alliés précieux. Écouter les citoyens, expliquer avec clarté des décisions parfois difficiles à prendre et chercher le consensus au sein du conseil plutôt que la confrontation, tout cela renforce le respect et la qualité du service public. »

Denis Lapointe, maire de la municipalité de Salaberry-de-Valleyfield de 1995 à 2017

6

« Mettez sur vos forces, votre ouverture et votre curiosité. Investissez-vous avec cœur dans chaque décision. Cette expérience sera source de croissance personnelle et vous tirerez une grande fierté des réalisations que vous aurez portées au cours de votre mandat au service de votre communauté. Bonne route! »

Dany Carpentier, conseiller de la ville de Trois-Rivières de 2017 à 2025

7

« Écouter vraiment et accueillir les questions pour créer une belle énergie. Un citoyen qui se sent entendu nourrit un débat vivant qui, la plupart du temps, viendra bonifier ce que vous proposez. »

Nathalie Simon, mairesse de la municipalité de Châteauguay de 2009 à 2017

8

« Toute personne élue efficace comprend rapidement son rôle et ses véritables leviers d'action. Elle bâtit la confiance et recherche le consensus dans la détermination des objectifs. Elle fixe quelques priorités réalistes, arrimées aux ressources disponibles, tout en demeurant présente et à l'écoute sur le terrain. »

Jérôme Landry, maire de la municipalité de Matane de 2013 à 2021

9

« Les sociétés modernes font face à des changements divers qui touchent les décideurs politiques. Sur le plan municipal, il appartient aux personnes élues de consacrer temps et énergie ainsi que de fournir les ressources humaines et financières pour que la fonction publique municipale s'adapte à ces changements et qu'elle puisse continuer à répondre adéquatement aux besoins de la population. »

Michel Adrien, maire de la municipalité de Mont-Laurier de 2003 à 2017

10

« Restez proche des citoyens et guidé par l'éthique. Avancez avec des objectifs réalistes en saisissant les occasions de développement. Favorisez un climat de collaboration et contribuez à dynamiser votre milieu en accueillant chaleureusement les nouveaux arrivants et en protégeant les services de proximité essentiels à la vitalité de votre communauté. »

Yves Tousignant, maire de Saint-Pierre-les-Becquet de 1983 à 1987 et de 2013 à 2017

11

« Bâtir un réseau parmi ses pairs est essentiel. Participez aux formations et aux rencontres de la FQM ou de l'UMQ. Elles vous permettront d'échanger, d'inspirer des solutions, de mieux comprendre les enjeux et les rouages politiques. »

Stéphanie Lacoste, mairesse de Drummondville de 2021 à 2025

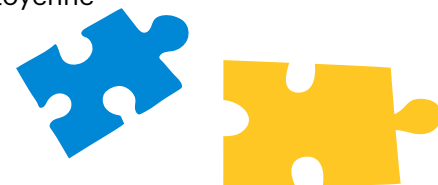


Les jeunes ont des choses à dire et les municipalités ont tout intérêt à écouter!



Anaïs Fabvre Agnese

Chargée de projet - Enfance, Jeunesse et Participation citoyenne
Espace MUNI



Les jeunes se sentent-ils concernés par les questions locales? On a parfois tendance à croire qu'ils n'ont aucun intérêt à s'engager. Pourtant, quand les conditions sont réunies, leur participation est riche et pertinente pour la municipalité.

Informé et sensibilisé les jeunes au fonctionnement de la municipalité et à leurs droits est essentiel pour susciter l'intérêt et lever les freins à la participation. L'idée est de favoriser leur engagement en leur fournissant des outils concrets et en multipliant les occasions d'exercer leur participation.

La participation en ligne peut être particulièrement pertinente. Elle s'appuie sur des modes de communication qu'ils maîtrisent et peut constituer une porte d'entrée vers d'autres formes plus formelles que sont les **comités jeunesse** ou les **budgets participatifs jeunesse**.

Pour capter les jeunes et solliciter leur participation, il faut aller dans les lieux qu'ils fréquentent, comme les parcs et les bibliothèques, et proposer des ateliers de cocréation ou des activités qui concernent leur quotidien.

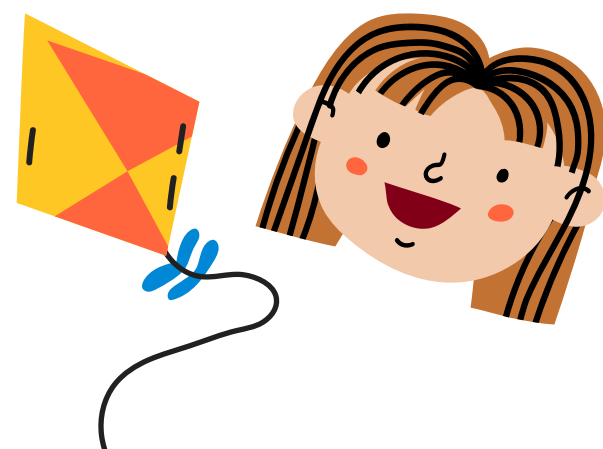
Ainsi, plusieurs municipalités organisent des ateliers de sélection d'ouvrages dans les bibliothèques. Les jeunes donnent leur avis et contribuent au choix des acquisitions à mettre en prêt. Voilà une façon concrète de voir les résultats de leur participation!

D'autres initiatives favorisent des formats moins formels et plus ludiques. Le jeu est un levier efficace pour favoriser l'engagement des jeunes. Il rend la participation attrayante et permet une première entrée en matière dans les processus décisionnels locaux.

Dans ce cadre, Concertation Montréal a conçu un jeu d'enquête grandeur nature pour faire découvrir l'hôtel de ville et l'histoire de Montréal. Une sorte de jeu d'évasion municipal! De quoi éveiller la curiosité et sensibiliser de façon alternative.

Ces expériences de participation amènent les jeunes à connaître leur municipalité et renforcent leur sentiment d'appartenance. Mais une question essentielle se pose finalement : quelle place accorde-t-on réellement aux jeunes dans la vie démocratique locale?

Bien qu'ils n'exercent pas de droit de vote, les enfants et les jeunes sont des citoyennes et des citoyens à part entière qui ont des choses à dire sur leur quotidien et les sujets qui les concernent. Leur participation ne devrait pas être considérée comme facultative, car elle permet de mieux comprendre les réalités du territoire, d'éclairer la prise de décision et de développer des politiques plus pertinentes et durables.



MAE — UN ENGAGEMENT POUR LA JEUNESSE

Le programme Municipalité amie des enfants (MAE)

Portée par Espace MUNI, l'accréditation MAE reconnaît les municipalités qui placent les droits de l'enfant au cœur de leurs préoccupations. Être « MAE », c'est s'engager à offrir aux jeunes citoyennes et citoyens un environnement où leur voix est entendue et respectée.

Pourquoi rejoindre le mouvement?

- Promouvoir la participation des enfants et des jeunes dans les processus décisionnels
- Favoriser un aménagement du territoire inclusif et sécuritaire
- Rejoindre un réseau dynamique de plus de 80 municipalités accréditées au Québec

En savoir plus sur la reconnaissance, [cliquez ici](#).

POUR ALLER PLUS LOIN :

ESPACE MUNI. LES DROITS DE L'ENFANT, [En ligne], [https://espacemuni.org/programmes/enfance-et-jeunesse/accreditation-municipalite-amie-des-enfants/convention-relative-aux-droits-de-lenfant/]

ESPACE MUNI. DES MUNICIPALITÉS FAVORABLES AUX ENFANTS, [En ligne], [https://espacemuni.org/programmes/enfance-et-jeunesse/des-municipalites-favorables-aux-enfants/]

ESPACE MUNI. RECONNAISSANCE « MUNICIPALITÉ AMIE DES ENFANTS », [En ligne], [https://espacemuni.org/programmes/enfance-et-jeunesse/accreditation-municipalite-amie-des-enfants/]

UNICEF FRANCE. MODULE INTERACTIF « 30 MINUTES POUR COMPRENDRE LE DROIT À LA PARTICIPATION », [En ligne], [https://droit-participation.unicef.fr/]

UNICEF FRANCE. MODULE INTERACTIF « 30 MINUTES POUR PRENDRE EN COMPTE L'OPINION DES ENFANTS DANS LA VILLE », [En ligne], [https://droit-participation.villeamiedesenfants.fr/]

VILLE DE LAVALTRIE. PROJET « MAIRE OU MAIRESSE D'UN JOUR » : UNE JEUNESSE ENGAGÉE DEVANT LE CONSEIL MUNICIPAL DE LAVALTRIE, [En ligne], [https://www.ville.lavaltrie.qc.ca/info/actualites/communiquer/projet-maire-dun-jour-une-jeunesse-engagee-devant-le-conseil-municipal-de-lavaltrie]



La famille, unité fondamentale de la vitalité économique des localités



Rana Boubaker
Ph. D., Chargée de projet -
Vieillesse active et Famille,
Espace MUNI



Geoffroy Boucher
Économiste à l'Observatoire
québécois des inégalités,
Président de Décimal, analyses &
politiques publiques

Le développement économique figure parmi les objectifs des municipalités, puisqu'il leur permet de mettre en œuvre des actions favorisant la qualité de vie des citoyennes et citoyens, tout en contribuant à l'attraction et à la rétention de la population, en particulier des familles. Celles-ci jouent un rôle important dans la vitalité économique des milieux.

La vitalité économique d'un territoire ou d'une communauté se mesure par sa capacité à maintenir et à améliorer sa situation économique en assurant un niveau de vie et d'emploi adéquat pour sa population. Elle comprend **la production, la répartition et la consommation** des richesses dans une région (Collectivités viables, S.d). Afin de mieux comprendre le rôle des familles et des jeunes dans la vitalité économique des municipalités, une entrevue a été réalisée, dans le cadre du plaidoyer L'EFFET FAMILLE, avec Geoffroy Boucher, économiste à l'Observatoire québécois des inégalités et président de Décimal, analyses & politiques publiques, un expert reconnu en inégalités économiques. Selon lui, la famille constitue une véritable **unité économique**, tant par sa fonction sociale que par la mise en commun des ressources, des responsabilités et des tâches qui la structurent.

L'importance des familles dans la vitalité économique

Les données statistiques récentes démontrent que les municipalités ayant une proportion significative de jeunes et d'enfants ont généralement un indice de vitalité économique plus élevé. M. Boucher confirme l'existence d'un lien étroit entre la présence de familles avec enfants et la vitalité économique d'une région ou d'une municipalité. En effet, les familles contribuent de manière significative à la consommation locale de biens et de services essentiels, comme l'alimentation, le logement, les services éducatifs, les loisirs et la culture. Cette consommation soutenue favorise la pérennité des commerces de proximité, stimule l'économie locale et génère des **emplois** directs et indirects. Par ailleurs, la présence de familles encourage le développement et le maintien d'infrastructures et de services publics,

comme les écoles, les services de garde éducatifs et les équipements communautaires, lesquels renforcent l'attractivité globale du milieu.

Outre les aspects de la consommation et de l'emploi, M. Boucher met également en lumière l'importance de **l'enjeu démographique** dans l'analyse de la vitalité économique. Les familles jouent un rôle fondamental dans la dynamique démographique et le renouvellement de la population en assurant la relève générationnelle et en contribuant à la stabilité démographique des territoires. La croissance ou la stabilité de la population sont essentielles à la durabilité de l'économie locale, puisqu'elles permettent de préserver une population active suffisante et de soutenir le financement des services publics. De plus, une population familiale dynamique favorise **l'engagement communautaire** et le sentiment d'appartenance, des éléments clés pour le développement à long terme des communautés.

Comment les municipalités soutiennent-elles la contribution des familles à la vitalité économique?

Les municipalités occupent une place stratégique dans l'enracinement des familles sur leur territoire et dans la création de conditions favorables à leur pleine contribution à la vitalité économique locale. Par leurs décisions en matière d'aménagement du territoire, de logement, de transport et d'accès aux services, elles ont un impact direct sur **l'attractivité du milieu** pour les familles.

« **Le logement demeure la principale dépense de consommation des ménages** », affirme Geoffroy Boucher.

À cet égard, la disponibilité de logements abordables et adaptés, l'offre de services de garde éducatifs, la sécurité des quartiers ainsi que l'accès à des services de loisirs et d'activités culturelles constituent autant d'éléments qui incitent les familles à s'établir ou à demeurer dans une municipalité. En répondant adéquatement à ces besoins, les municipalités contribuent au développement et au bien-être des enfants, tout en favorisant la stabilité résidentielle, un élément essentiel au développement économique à long terme.

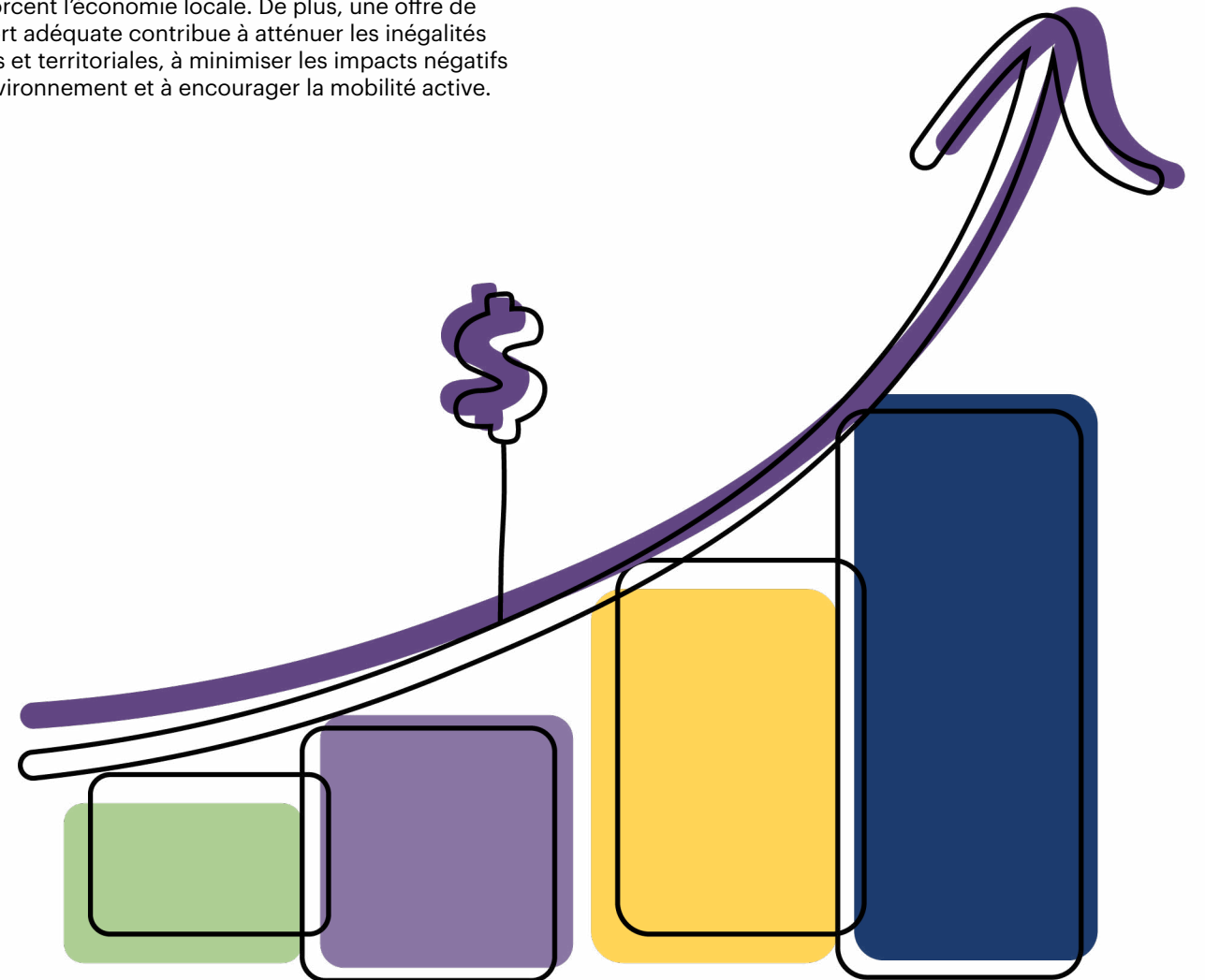
« **Le transport peut représenter le deuxième poste de dépense des ménages** », rappelle l'expert.

En mettant en place des systèmes de transport collectif efficaces, accessibles et abordables, les municipalités facilitent l'accès des familles aux services essentiels et aux lieux d'emploi. Elles soutiennent ainsi **la participation économique et sociale** des parents, favorisent la **conciliation** entre la vie familiale et la vie professionnelle et renforcent l'économie locale. De plus, une offre de transport adéquate contribue à atténuer les inégalités sociales et territoriales, à minimiser les impacts négatifs sur l'environnement et à encourager la mobilité active.

Enfin, l'adoption de politiques municipales axées sur la famille crée un environnement propice à l'engagement des familles dans la vie économique et communautaire. En soutenant l'entrepreneuriat local, en facilitant l'accès à l'emploi et en favorisant des milieux de vie inclusifs et dynamiques, les municipalités permettent aux familles non seulement de consommer localement, mais aussi de participer activement à la main-d'œuvre, à l'innovation et à la cohésion sociale.

RÉFÉRENCES :

COLLECTIVITÉS VIABLES. (S.D). Vitalité économique. [En ligne] [<https://collectivitesviables.org/enjeux/vitalite-economique.aspx>] (Consulté le 15 novembre 2024).



MUNI-Toit : 5 leviers pour adapter nos milieux de vie aux besoins des personnes âgées



Rana Boubaker
Ph. D., Chargée de projet -
Vieillessement actif et Famille,
Espace MUNI

Face au vieillissement de la population et à la crise du logement qui touche certains milieux, plusieurs municipalités québécoises souhaitent exercer pleinement leurs compétences afin de diversifier l'offre résidentielle et de l'adapter aux besoins variés des personnes âgées, qu'il s'agisse d'accessibilité, de sécurité, de proximité des services ou de maintien de l'autonomie.

C'est dans ce contexte qu'Espace MUNI poursuit son engagement en faveur de milieux de vie inclusifs, durables et adaptés aux réalités du vieillissement. S'inscrivant dans la continuité des travaux de l'organisme, le projet **MUNI-toit** vise à accompagner les municipalités dans la réflexion et la mise en place de solutions innovantes en matière d'habitation pour les personnes âgées. Par cette initiative, Espace MUNI souhaite renforcer la capacité d'action des municipalités et soutenir une planification résidentielle mieux arrimée aux réalités locales.

Concrètement, le projet permettra à 120 municipalités régionales de comté (MRC) de participer à une série d'ateliers structurés autour de 5 thèmes complémentaires :

Sensibilisation aux enjeux de l'habitation pour mieux comprendre les besoins émergents

Réalisation d'un portrait-diagnostic du milieu pour déterminer les forces et les opportunités de chaque territoire

Mobilisation citoyenne pour favoriser l'implication des personnes concernées et des actrices et acteurs locaux dans la co-construction de solutions

Ajustement des stratégies réglementaires pour faciliter les projets innovants

Détermination des leviers financiers pouvant soutenir le développement résidentiel



MUNI-toit

La plateforme en habitation pour personnes âgées

Depuis son lancement, la plateforme **MUNI-toit** est devenue la référence pour l'habitation des personnes âgées au Québec.

- Plus de **1 000 consultations** annuelles sur la plateforme numérique
- **120 organisations municipales** ciblées pour la nouvelle cohorte d'ateliers de transfert de connaissances
- **5 leviers d'intervention** clés : planification territoriale, politique d'habitation, réglementation, aide financière et gestion des offices d'habitation
- **4 rôles pour la municipalité** : leader, partenaire, collaboratrice ou ambassadrice

Un outil pour passer à l'action : MUNI-toit propose des fiches de modèles d'habitation, intergénérationnel, coopératives, etc., ainsi que des guides pratiques pour les personnes élues et le personnel municipal.

munitoit.org

Ce projet est rendu possible grâce au soutien du programme Québec ami des aînés (QADA).

Son lancement officiel et la sélection des MRC participantes sont prévus au printemps 2026. En complément des ateliers, Espace MUNI prévoit offrir des webinaires et produire des contenus informatifs liés à MUNI-toit. L'objectif : outiller durablement les municipalités et favoriser le partage des meilleures pratiques.

Intégration des personnes handicapées dans les petites municipalités : une approche inclusive par les PFM et les MADA



Rana Boubaker

Ph. D., Chargée de projet -
Vieillesse active et Famille,
Espace MUNI



Yasmine Benzidane

Chargée de projet - Accès inclusif,
Espace MUNI

L'inclusion des personnes handicapées et des personnes à besoins particuliers représente un enjeu important pour les municipalités. En effet, les municipalités de 10 000 habitants et plus sont tenues d'adopter un plan d'action à l'égard des personnes handicapées (PAPH) afin de favoriser la participation sociale et l'accessibilité universelle. Les municipalités de plus petite taille font également face à des besoins tout aussi présents. Plusieurs d'entre elles choisissent donc d'intégrer ces enjeux dans leurs politiques et leurs plans d'action, notamment à travers les démarches de Municipalité amie des aînés (MADA) et de Politique familiale municipale (PFM).

Les enjeux d'accessibilité et d'inclusion concernent toutes les municipalités du Québec, peu importe leur taille. C'est pourquoi plusieurs municipalités de moins de 10 000 individus optent pour l'intégration des besoins des personnes ayant des besoins particuliers dans leurs politiques familiales ou à l'égard des personnes âgées, bien que l'adoption de celles-ci ne soit pas légalement obligatoire. Cette approche transversale permet de reconnaître les liens entre les réalités du handicap, de la famille et du vieillissement. Elle favorise également la mise en commun des efforts et des ressources afin de répondre de manière plus globale et efficace aux besoins de toute la population.

Nous avons examiné les politiques MADA et PFM adoptées par les cohortes 2020-2021 et 2021-2022 afin d'étudier l'intégration d'actions inclusives répondant aux besoins des personnes handicapées¹, des personnes en situation de handicap² et des personnes à besoins particuliers. Les plans d'action analysés couvrent la période de 2021 à 2027. Les municipalités tenues de produire un PAPH ont été exclues de l'analyse. Les politiques et les plans d'action retenus ont ensuite été recensés et analysés, ce qui a permis de déterminer et de sélectionner près d'une centaine d'actions répondant aux besoins des personnes handicapées.

Elles se révèlent très diversifiées et s'inscrivent dans différents champs d'action. À travers ces initiatives, plusieurs dimensions essentielles peuvent être prises en compte afin de répondre aux besoins des personnes handicapées dans les plans d'action MADA et PFM. Il s'agit notamment de l'adaptation des infrastructures, de l'accessibilité des bâtiments municipaux, de la sécurité des déplacements, de l'accès aux loisirs et à la culture ainsi que de la mise en place de pratiques de communication inclusive. Par ailleurs, certaines actions, bien qu'initialement destinées aux personnes âgées ou aux familles, contribuent également à répondre de façon plus large aux besoins d'autres groupes de la population. Ces mesures présentent ainsi un potentiel inclusif qui bénéficie notamment aux personnes handicapées, en favorisant un milieu de vie accessible et équitable pour l'ensemble des citoyennes et citoyens.

Voici quelques exemples d'initiatives inspirantes.

ESPACES EXTÉRIEURS ET BÂTIMENTS

- **Installer des gloriottes et des balançoires accessibles et adaptées aux personnes âgées ou à mobilité réduite.** Saint-Roch-des-Aulnaies, Politique Municipalité amie des aînés-MADA 2023-2026
- **Installer une allée en pierres concassées avec un tapis pour l'accessibilité universelle à la plage.** Sainte-Félicité, Municipalité amie des aînés Politique MADA 2021-2025

LOISIRS

- **Proposer des marches contemplatives adaptées à diverses conditions physiques.** Saint-Adalbert, Politique MADA et plan d'action 2022-2025
- **Développer le programme d'accompagnement du camp de jour en établissant des balises pour améliorer l'accompagnement des enfants à besoins particuliers.** Sainte-Sophie, Politique familiale et des aînés 2023-2027

SANTÉ, SERVICES SOCIAUX ET SÉCURITÉ

- **Appuyer les initiatives soutenant les proches aidants afin de favoriser la rétention des aînés et des personnes à mobilité réduite.** Sainte-Brigitte-de-Laval, Politique de la famille et des aînés 2023-2025
- **Permettre le déplacement des services municipaux à domicile pour répondre aux besoins des personnes à mobilité réduite.** La Minerve, Politique en faveur des aînés 2022-2025

TRANSPORT ET MOBILITÉ

- **Faciliter la pratique sécuritaire du transport actif : marche, bicyclette, fauteuil roulant non motorisé, etc.).** Nominique, Politique municipale pour les aînés et la famille 2022-2027

COMMUNICATION ET INFORMATIONS

- **Adopter des pratiques de communication inclusive : lisibilité, langage, grosseur et police de caractère, etc.** Dunham, Politique familles et aînés 2024-2028
- **Offrir une formation aux organismes pour les sensibiliser à l'écriture simplifiée.** Dudswell, Politique des aînés et des familles 2022-2025
- **Diffuser des articles sur l'importance de l'accessibilité aux commerces et aux services : stationnements réservés, supports à bicyclette, rampes.** Ferme-Neuve, Politique de la municipalité amie des aînés 2023-2028

La réussite de l'intégration des besoins des personnes handicapées et des personnes à besoins particuliers dans les politiques et les plans d'action MADA et PFM repose sur un arrimage efficace et l'adoption de bonnes pratiques. Une coordination dès les premières étapes, la présence d'une voix dédiée à l'accessibilité inclusive au sein des comités de pilotage ainsi que l'élaboration d'un portrait clair des besoins et des ressources du milieu favorisent des interventions cohérentes et adaptées. Ainsi, cette approche dépasse le cadre de la seule accessibilité physique pour s'inscrire dans une perspective d'accès inclusif où l'on tient compte d'autres réalités et situations susceptibles de générer des obstacles. C'est une démarche évolutive et proactive visant à répondre à la diversité des besoins de la population, sans laisser personne de côté.

RÉFÉRENCES :

BOUBAKER, R., P. NEGRON-POBLETE ET E. MORALES. Déménager dans une résidence pour aînés au Québec : une stratégie pour faire face à la vulnérabilité, 2021, Retraite et société, 86(2), 183-203.

GOUVERNEMENT DU QUÉBEC. Définition du terme personne handicapée, [En ligne] 2025. [https://www.quebec.ca/famille-et-soutien-aux-personnes/participation-sociale-personnes-handicapees/definition-personne-handicapee].

STATISTIQUE CANADA. Enquête canadienne sur l'incapacité. [En ligne] 2023. [https://www23.statcan.gc.ca/imdb/p2SV_f.pl?Function=getSurvey&id=1329901].

STATISTIQUE CANADA. Le taux d'incapacité au Canada a augmenté en 2022, [En ligne], 2024. [https://www.statcan.gc.ca/o1/fr/plus/5980-le-taux-dincapacite-au-canada-augmente-en-2022].

Et si la démocratie commençait par dire bonjour à son voisinage



Anaïs Fabvre Agnese

Chargée de projet - Enfance, Jeunesse et Participation citoyenne Espace MUNI

On parle beaucoup de participation citoyenne. Cependant, dans la vraie vie, elle ne commence pas dans un bureau de vote ou dans une salle du conseil municipal. Elle commence souvent plus simplement : par une rencontre, une discussion, un geste posé pour sa voisine, son voisin ou son quartier.



Les municipalités qui réussissent à mobiliser leurs citoyennes et citoyens sont souvent celles qui multiplient les occasions de participation concrète : une consultation publique bien menée, un budget participatif qui permet de voir ses idées se réaliser, un comité citoyen où l'on peut discuter, débattre, proposer.

Ces espaces ont un point commun : ils transforment les résidents en actrices et acteurs. Ils ne font plus qu'observer les décisions, ils y contribuent. **Le lien social : carburant de l'engagement.**

La participation ne vit toutefois pas uniquement dans les processus formels. Elle se nourrit du lien social et, par celui-ci, développe un sentiment de communauté qui nous anime. Une fête de quartier, un atelier intergénérationnel, une activité organisée dans un parc ou une bibliothèque sont autant d'occasions qui créent la confiance. Et la confiance est le carburant de l'engagement citoyen.

Quand on connaît les personnes de son voisinage et qu'on se sent entouré, on est plus enclin à s'impliquer dans les décisions collectives qui améliorent son quotidien. La participation devient alors naturelle.

Changer de posture : de l'usager au partenaire

C'est précisément cette approche que valorise le programme Voisins solidaires, porté par Espace MUNI. En encourageant les gestes simples et les initiatives locales, le programme accompagne les municipalités pour

renforcer les solidarités de voisinage et faire émerger un esprit communautaire.

Les citoyennes et citoyens ne sont plus seulement des personnes usagères de services municipaux, ils deviennent des partenaires du vivre-ensemble. Ce changement de posture transforme profondément la manière dont une communauté se mobilise.

La participation publique et la participation sociale se complètent : l'une offre des espaces pour s'exprimer et décider, l'autre crée le lien et le désir de s'engager.

Ensemble, elles permettent de bâtir une participation citoyenne vivante, inclusive et durable, ancrée dans le quotidien plutôt que limitée à un moment précis.

Parce qu'au fond, une communauté engagée, c'est une communauté où les gens se rencontrent, se reconnaissent et choisissent de construire ensemble. De plus, la participation citoyenne a un effet secondaire non négligeable : elle rend les gens plus heureux. Le lien social améliore le bien-être, soutient la santé mentale et rappelle que nous faisons partie d'une communauté.

Dire bonjour à ses voisines et voisins, c'est donc bon pour la démocratie... et pour le moral!

Innovier durablement : comment passer des idéaux à l'action?

De Montréal à Gatineau, de Québec à Petit-Saguenay, Coop Carbone aide des communautés des 4 coins du Québec à rendre viables et structurants des projets durables au service des collectivités.

Transformer les défis en solutions collaboratives adaptées aux territoires

Face à l'urgence climatique, les municipalités et les MRC doivent concilier réduction des gaz à effet de serre (GES), développement économique et acceptabilité sociale. La question n'est plus seulement « que faut-il faire? », mais « comment passer à l'action de manière réaliste et concertée sans fragiliser les milieux? ».

Coop Carbone accompagne les municipalités et les MRC dans la mise en œuvre de projets concrets visant à réduire les émissions de GES, tout en tenant compte des réalités propres à chaque territoire.



des impacts sur les GES, la santé et l'accès équitable aux opportunités.

Des bases solides pour des décisions durables

Personas, sondages et ateliers collaboratifs ont permis de structurer une vision claire, servant de cadre aux décisions futures, à la priorisation des actions et à l'évolution des usages tout en favorisant l'adhésion citoyenne.

Coop Carbone met son expertise en logistique durable au service de projets collaboratifs ambitieux, comme la création d'espaces de livraison urbaine permettant à des entreprises de remplacer les véhicules motorisés par des vélos cargos. Cette expertise, unique au Québec, est partagée dans le premier [livre blanc sur la cyclologistique au Québec](#).

Transformer la mobilité d'un territoire pour favoriser son appropriation par la population

Congestion, étalement urbain, dépendance à l'automobile... Les obstacles à la mobilité durable sont bien réels. Abordés collectivement, ils deviennent des leviers pour améliorer la qualité de vie, réduire la pollution et favoriser l'accès équitable aux services.

Mont-Tremblant : un plan de mobilité ancré dans la réalité locale

Dans un territoire marqué par le tourisme saisonnier, la croissance immobilière et la protection des milieux naturels, la mobilité durable est un point central.

La démarche a débuté par une question clé : **qu'est-ce qu'une mobilité réussie pour la communauté et quels bénéfices concrets apporte-t-elle aux usagères et usagers?**

Une approche fondée sur l'EDIA

Les étapes de diagnostic et d'orientation du plan de mobilité durable intègrent les principes d'équité, de diversité, d'inclusion et d'accessibilité (EDIA). Cette approche permet de co-construire une vision partagée, articulée autour

Allier immobilier, inclusion sociale et développement économique

Crise du logement, pression sur les infrastructures et acceptabilité sociale placent les municipalités au cœur de décisions complexes. Il ne s'agit plus seulement de construire, mais de structurer des projets viables, finançables et porteurs de retombées durables.

Petit Saguenay : le logement durable comme levier de revitalisation

À Petit-Saguenay, la réflexion a mené à la planification d'un ensemble résidentiel sobre en carbone à échelle humaine, qui s'intègre au territoire sans générer de pression spéculative ni surcharger les réseaux publics.

Coop Carbone est intervenue pour structurer les scénarios d'aménagement, appuyer la faisabilité et sécuriser le cheminement décisionnel. La démarche a permis d'aligner vision municipale, contraintes techniques et capacités financières, tout en favorisant une meilleure acceptabilité sociale.

« Notre rôle est d'aider les municipalités à passer d'une intention à un projet livrable, en réduisant les risques et en alignant le développement sur les capacités réelles du milieu »,

explique François-Xavier Dupuis, chargé de projet en design urbain et aménagement du territoire.



Dans Charlevoix et dans la région de Québec, d'autres projets répondent à un enjeu clé : **loger les travailleuses et travailleurs afin de soutenir la vitalité économique des milieux.**

Intégrer l'agriculture aux démarches climatiques des MRC

Les terres agricoles sont au cœur de la vitalité économique des territoires. Pour atteindre leurs cibles climatiques, les MRC doivent mobiliser les acteurs agricoles et disposer d'outils fiables pour orienter leurs décisions.

Grâce à son expertise développée auprès des secteurs agricole et agroalimentaire, Coop Carbone accompagne les collectivités dans la réalisation de projets pilotes permettant d'intégrer concrètement l'agriculture aux plans climatiques.

3 étapes clés pour amorcer la transition agricole et agroalimentaire de sa région

- 1 Intégrer et comptabiliser les bilans GES des exploitations agricoles du territoire au bilan GES de la MRC

Il est indispensable d'intégrer des bilans GES spécifiques à la ferme et d'en faire une agrégation pour les intégrer au bilan global de la collectivité. Cet inventaire permet d'obtenir une vision précise de la réalité de la région et de l'impact des efforts déployés.

- 2 Aligner les objectifs des MRC et des parties prenantes, confrontées à des impératifs similaires de réduction des émissions

Comme les MRC, le secteur agroalimentaire doit aussi réduire ses émissions. Les besoins de tous les acteurs de la transition peuvent donc se rejoindre.

- 3 Déployer des projets pilotes collaboratifs, qui tiennent compte des contraintes et des besoins de chacun pour assurer une transition durable et partagée

Une fois les cibles déterminées, la mise en place de projets pilotes intégrant les réalités et les impératifs de chacun crée une situation « gagnant-gagnant », tout en favorisant l'adhésion des acteurs.

Selon Emna Marouani, directrice gestion des GES à Coop Carbone, « cette approche démontre qu'il est possible de concilier performance climatique et performance économique, tout en intégrant le secteur agricole dans les démarches climatiques territoriales »



Collaborer pour avancer vers la décarbonation des territoires

Face à l'urgence climatique, les municipalités et les MRC sont appelées à agir rapidement, tout en jonglant avec des contraintes réelles.

En structurant les démarches, en réduisant les risques et en alignant les ambitions avec les capacités des milieux, Coop Carbone aide les collectivités à transformer des intentions climatiques en projets livrables, porteurs de retombées concrètes.

Parce que la transition ne se décrète pas : **elle se construit, territoire par territoire, avec celles et ceux qui y vivent.**

Passez à l'action avec Coop Carbone



Développement des communautés et municipalités : le pouvoir de l'action collective



Véronique Wong Kwan Chuen
 Coordonnatrice aux opérations et du projet Conciliation famille-travail et vie politique, Espace MUNI

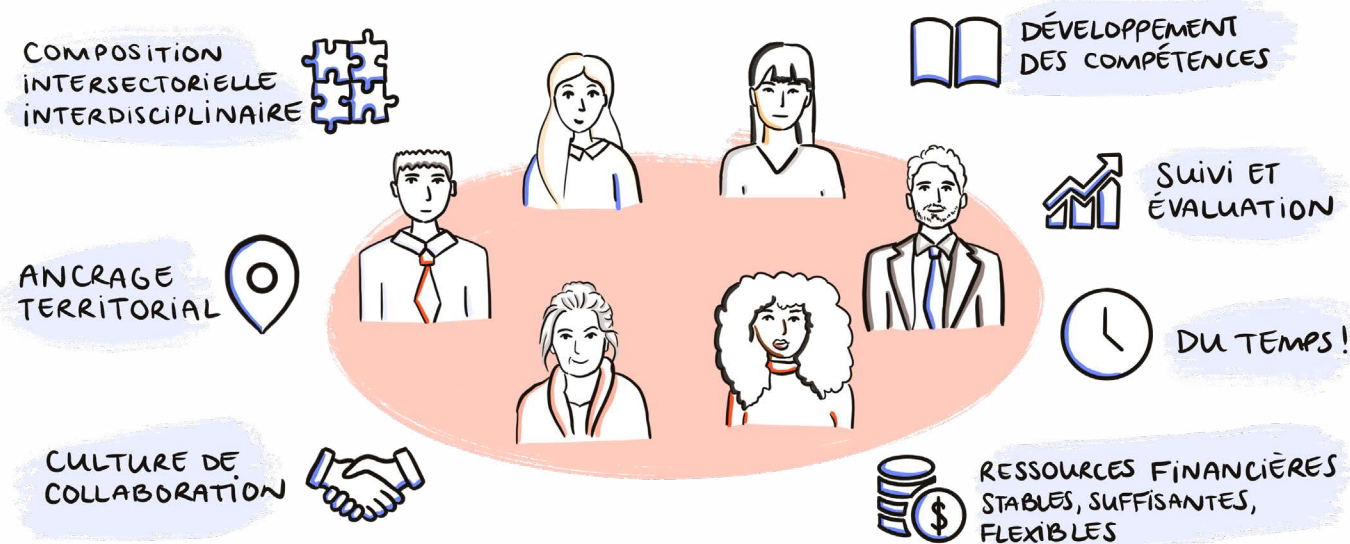
Utilisez-vous l'adage « seul, on va plus vite, mais ensemble, on va plus loin »? En d'autres mots, à plusieurs, on peut accomplir plus de choses que si l'on est seul. C'est l'idée générale derrière le concept du développement des communautés.

Comment définir le développement des communautés?

Il s'agit « d'une approche territoriale intersectorielle qui vise à renforcer notre capacité collective à répondre aux enjeux complexes auxquels nous faisons face ». Cette définition est disponible dans un tout nouvel outil d'Espace MUNI portant sur cette approche. Il a été élaboré par un groupe de travail formé de personnes élues et de membres du personnel au niveau municipal ainsi que d'organismes nationaux qui collaborent au milieu municipal.

Les municipalités sont-elles concernées par le développement des communautés?

Le développement des communautés est porté par toute personne ou organisation qui choisit de travailler collectivement à solutionner un enjeu qui touche les communautés, comme le manque de logements abordables ou la lutte aux changements climatiques. Les municipalités sont essentielles au développement des communautés, tout comme les organismes communautaires, les écoles, les institutions, les commerces, etc., sans oublier les citoyennes et citoyens.



De quelle manière les municipalités peuvent-elles contribuer au développement des communautés?

Les municipalités disposent d'un éventail de leviers pour contribuer à solutionner des enjeux avec une approche en développement des communautés. Ces leviers peuvent varier selon la taille, la capacité, les priorités et les ressources disponibles au sein de la municipalité.

Ainsi, reconnues comme gouvernement de proximité, les municipalités peuvent effectuer des démarches auprès d'instances régionales et provinciales. Les élu·es municipales et les élu·es municipaux peuvent profiter de leurs tribunes pour mettre de l'avant les enjeux qui touchent leur collectivité et se faire le porte-voix des réalités locales auprès des paliers supérieurs.

Saviez-vous que le développement des communautés est au cœur de la mission d'Espace MUNI?

En effet, notre mission est d'accompagner les municipalités afin d'améliorer la santé globale et la qualité de vie des citoyennes et citoyens dans une perspective de développement des communautés. Pour consulter notre nouvel outil sur le développement des communautés : <https://espacemuni.org/wp-content/uploads/2026/03/2026-03-20-VF-Municipalites-et-DC-4p-.pdf>

Découvrez également le Collectif des partenaires en développement des communautés : <https://www.collectifpdc.org/>



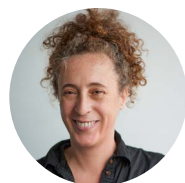
le Balado MUNICIPAL

présenté par

ESPACE MUNI

Pour l'expertise d'Espace MUNI où et quand vous le voulez

De l'archipel à la force de frappe : la communauté de pratique comme levier d'influence



Karine Jehelmann
Chargée de projet -
Communication et mobilisation,
PourRallier

Dans un écosystème municipal et associatif où les défis se complexifient, comme la transition écologique, l'acceptabilité sociale, la crise du logement, la personne qui communique seule s'épuise. La communication d'influence ne peut plus se jouer en solo. Et si votre meilleur atout stratégique n'était pas une nouvelle campagne publicitaire, mais la structuration de votre intelligence collective?

La communauté de pratique (CoP) est souvent perçue, à tort, comme un simple espace de discussion informel ou un outil de formation continue. Cette vision est réductrice. Bien structurée, elle devient un **levier stratégique**, un lieu où l'expérience vécue se transforme en puissance publique. Pour les actrices et acteurs du changement, elle constitue le maillon manquant entre l'expertise de terrain et l'influence politique.

1 Briser l'isolement pour construire un narratif commun

Le premier frein à l'influence est la fragmentation. En effet, plusieurs organismes ou municipalités travaillent souvent sur les mêmes enjeux, mais avec des vocabulaires et des angles d'attaque différents. Résultat : le message se dilue.

La communauté de pratique agit comme un **générateur de cohérence**. En réunissant des pairs autour d'un thème commun, comme la mobilité active ou la communication citoyenne, elle permet :

- d'harmoniser les termes : définir les mots qui portent et ceux à éviter ;
- de partager les arguments efficaces : déterminer collectivement les leviers qui ont permis de faire avancer des dossiers auprès des personnes élues ou de la population d'ailleurs ;
- de renforcer la posture : une personne professionnelle qui sait que son approche est validée par plusieurs pairs gagne en assurance et en crédibilité face à sa direction.

C'est ici que naît l'influence. Quand une multitude d'actrices et d'acteurs commencent à utiliser, de manière synchronisée, le même langage et les mêmes arguments, ils créent un « bruit de fond » impossible à ignorer pour les personnes décisionnaires.

2 L'intelligence collective comme accélérateur de veille

Dans la communication d'influence, la rapidité et la pertinence de l'information sont cruciales. Personne n peut surveiller tous les signaux faibles d'un secteur.

La CoP transforme chaque membre en « capteur ». C'est un système de veille décentralisé. Lorsqu'un membre partage une réussite ou un échec critique dans un projet pilote, tout le groupe gagne instantanément des mois d'expérience.

- **Capitalisation des savoirs** : On ne réinvente plus la roue, on l'améliore.
- **Détection des tendances** : Si trois municipalités rapportent le même blocage citoyen la même semaine, ce n'est plus une anecdote, c'est un enjeu systémique qui requiert une réponse stratégique coordonnée.

3 Un laboratoire de « crash-test » pour les stratégies

Avant de lancer une campagne d'influence ou un projet de transformation, il est vital de tester sa robustesse. La communauté de pratique offre un espace de **sécurité psychologique** unique. C'est un espace de confiance où l'on peut exposer ses doutes et ses brouillons sans crainte d'être jugé hiérarchiquement.

Utiliser la CoP comme un banc d'essai permet de mettre à l'épreuve ses stratégies entre pairs experts. Cet argumentaire tiendra-t-il face à l'opposition? Ce visuel est-il inclusif? Les retours du collectif permettent d'ajuster les approches et de renforcer les dossiers avant qu'ils soient exposés au public. Une stratégie qui a survécu à la critique bienveillante d'une communauté de pratique est une stratégie prête à influencer le monde réel.

4 De la pratique à la politique : porter une voix unifiée

C'est l'étape ultime de la maturité d'une CoP. Une fois que le groupe a partagé ses savoirs et aligné ses visions, il peut se transformer en une force politique.

La communauté ne sert plus seulement à aider ses membres individuellement, elle produit **des contenus utiles à l'action**, comme des livres blancs, des manifestes et des référentiels de bonnes pratiques. Elle devient une autorité de référence. Lorsqu'un groupe de praticiens affirme : « Voici la norme que nous préconisons », il inverse le rapport de force. L'expertise terrain remonte vers le haut pour influencer la décision politique.

Investir dans une communauté de pratique, c'est faire le pari que la mise en commun des expertises crée une valeur supérieure à la simple addition de talents individuels. Pour les organisations municipales et les OBNL, il est hautement rentable de développer leur résilience et leur impact, et ce, à faible coût.

En communication d'influence, le savoir est synonyme de puissance. Lorsque ce savoir est partagé, structuré et mobilisé collectivement, il devient une force de frappe.

LA BOÎTE À OUTILS POUR RALLIER : LES 3 INGRÉDIENTS D'UNE COP INFLUENTE

Pour qu'une communauté passe du stade de la « jasette » à celui d'un levier d'influence, elle doit être outillée.

1. **Une intention claire, le « pourquoi »**. Évitez de réunir les gens « pour échanger ». Réunissez-les pour « résoudre le problème X » ou « construire le plaidoyer Y ». L'influence naît de la résolution de problèmes communs.
2. **Une animation « jardinière »**. Une CoP ne s'autogère pas totalement. Il faut une personne animatrice qui relie les idées, synthétise les échanges et, surtout, transforme les discussions en livrables, comme des fiches, des guides et des arguments. Sans traces écrites, il n'y aura pas d'influence durable.
3. **Un rythme et des rituels**. L'influence s'édifie sur le long terme. Alternez entre des moments d'inspiration avec des personnes invitées externes, des périodes de création dans le cadre d'ateliers et des phases de régulation axées sur le soutien entre pairs.



Démarche MADA au Canton de Stanstead : une petite municipalité qui voit grand!



Jean Lepage
Chargée de projet – Espace MUNI



Depuis plus d'un an, près d'une dizaine de personnes se réunissent tous les mois pour proposer à leur conseil municipal une mise à jour de leur politique et de leur plan d'action afin que le Canton de Stanstead demeure une municipalité amie des aînés.

Un territoire de caractère

Fondé en 1855, le Canton de Stanstead est situé en Estrie, dans la MRC de Memphrémagog. D'une superficie de 114 km², son territoire est constitué de forêts et de terres agricoles, avec trois secteurs qui donnent accès à des plans d'eau, soit les lacs Memphrémagog et Lovering. La majorité de sa population permanente, soit 88,3% vit dans les villages de Fitch Bay et Georgeville ou en périphérie. Sur une population de 1 002 personnes, environ 325 sont âgées de 65 ans et plus. La faible densité démographique, l'état de conservation et la richesse du patrimoine ainsi que la beauté des paysages font de cette municipalité un lieu privilégié. Notons d'ailleurs que le tourisme joue un rôle important dans l'économie du Canton de Stanstead.

Depuis près de 10 ans, le Canton de Stanstead déploie des mesures afin d'améliorer la qualité de vie des personnes âgées. C'est dans cet esprit que la municipalité a entrepris cette démarche, soutenue financièrement par le Secrétariat aux aînés.



Les membres du Comité de pilotage (de gauche à droite) : Stefanie Bathurst, Louise Hébert, Michèle Chaboud, Francine Caron Markwell, Brian Wharry, Kimberley Whitworth et Elisabeth Lemire.

L'expérience comme héritage

Pour le maire du Canton de Stanstead, **Jean-Pierre Berger**, « **les personnes âgées constituent une richesse qui mérite d'être reconnue et soutenue. Leur importante contribution ne se conjugue pas seulement au passé. Il est essentiel que tout soit mis en œuvre pour qu'elle se conjugue également au présent et au futur.** » Selon lui, le Canton de Stanstead ne peut pas se priver de leur expérience qui, comme un legs intergénérationnel, mérite d'être partagé avec leur entourage et la communauté.

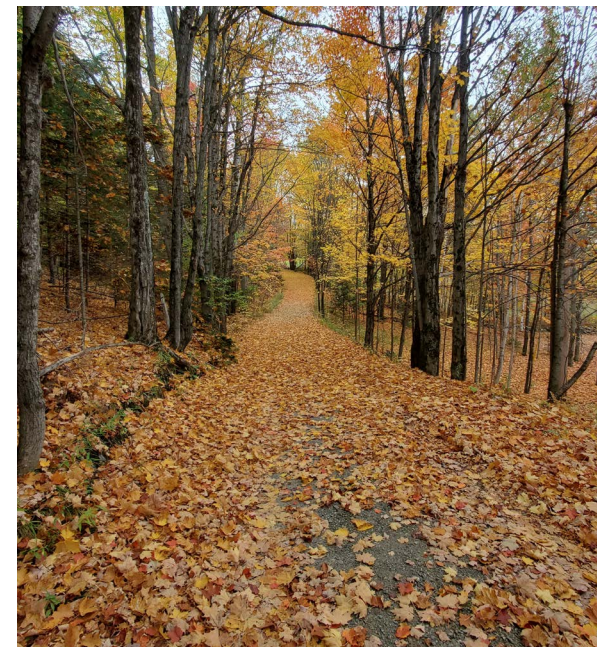
Une démarche rigoureuse et inclusive

Le Canton de Stanstead a d'abord formé un comité de pilotage, appuyé par Espace MUNI, que ce soit par son équipe d'accompagnement ou son offre de services.

1^{re} étape : Les membres de ce comité ont dressé le bilan des actions réalisées dans le cadre du précédent plan d'action.

Par la suite, des consultations ont été menées. Notons d'ailleurs qu'elles ont notamment été réalisées sur la base d'un sondage bilingue qui a permis de recueillir l'opinion de 114 personnes répondantes, soit un peu plus de 10% de la population de la municipalité. Une personne de 65 ans ou plus sur cinq a ainsi été rejointe.

2^e étape : La consultation a été complétée par une rencontre citoyenne. Les 11 personnes âgées qui y ont participé ont alors pu préciser et mieux comprendre, de vive voix, certains commentaires exprimés dans le sondage en ligne. Sur la base des renseignements recueillis, les membres du comité ont déterminé certains enjeux prioritaires, puis ont élaboré une politique et un plan d'action qui s'appuient sur les valeurs d'accessibilité, de solidarité, de concertation et de partenariat.



Petite municipalité... gros travail!

Il est évident que ce projet est colossal pour une municipalité. Selon **Brian Wharry**, conseiller municipal responsable de la question des personnes âgées, « **la clé pour une municipalité comme la nôtre, qui compte tout au plus une dizaine de membres du personnel, c'est de pouvoir s'appuyer sur la participation citoyenne** ».



M. Wharry tient d'ailleurs à remercier chaleureusement toutes les personnes qui ont contribué à ces travaux. « Ce travail de remise en question et de réflexion m'apparaît essentiel pour que notre municipalité mette tout en œuvre pour demeurer l'amie des personnes âgées », conclut-il.

Pour **Kimberley Whitworth**, qui coordonne cette démarche à titre d'agente communautaire, le succès de cette réalisation repose aussi sur le soutien de partenaires. D'ailleurs, la municipalité a pu compter sur la contribution de deux employées du Centre intégré universitaire de santé et de services sociaux de l'Estrie – CHUS. Il s'agit de Stefanie Bathurst, organisatrice communautaire, et Aileen Collier, conseillère en promotion de la santé, toutes deux de la Direction de santé publique de l'Estrie. Selon Kimberley,



« **grâce à cet engagement citoyen, au soutien des partenaires et à l'accompagnement d'Espace MUNI, nous sommes arrivés à bon port!** »



Sagesse et valeurs humanistes dans l'action municipale



Lise Roy
Accompagnatrice, Espace MUNI

Tout au long de ma carrière, j'ai observé les rapprochements naturels entre le développement des communautés, le rôle de la personne élue et les valeurs humanistes. Depuis mon engagement chez Espace MUNI, j'ai remarqué que la Politique familiale municipale (PFM) et la démarche Municipalité amie des aînées (MADA) en sont des exemples concrets. En effet, la personne et son épanouissement sont au cœur de ses priorités, de ses préoccupations et de ses décisions.

Qu'une personne soit élue dans un milieu urbain ou rural, son rôle demeure le même. Toutefois, dans les zones rurales, des aspects particuliers sont à considérer : les liens étroits entre les gens, la profonde connaissance des résidentes et résidents, un rythme de vie plus lent et l'impact personnel que peuvent exercer les décisions sur les membres de la famille, le voisinage ou les proches.

Cette proximité peut représenter un défi lorsqu'il s'agit de prendre des décisions, qu'elles soient simples, complexes ou difficiles. En effet, chaque choix peut entraîner des répercussions directes sur la communauté.

Dans un environnement municipal où les valeurs humanistes se vivent, la dignité, l'égalité et la justice sociale prennent tout leur sens, favorisant un dialogue social constructif. Ce vivre-ensemble harmonieux s'épanouit même en présence de différends, en cultivant le respect mutuel.

Face à l'intolérance, à l'incapacité d'accepter un « non » ou à la recherche de réponses immédiates, il est essentiel d'établir la confiance et de créer des relations sincères. Cela contribue à renforcer cette idée de « vivre-ensemble ».

En lisant le dernier ouvrage du philosophe Frédéric Lenoir, « **Les 5 piliers de la sagesse** », j'ai fait un rapprochement entre ses réflexions et la politique municipale, le développement local, social, rural et territorial.

Pour imprégner de sagesse un rôle électif, pensons à considérer :

1. **la connaissance approfondie** de la communauté et de ses membres;
2. **l'amour** pour cette municipalité et les liens qui s'y tissent;
3. **l'éthique**, qui consiste à toujours agir dans l'intérêt de la population;
4. **la présence, l'écoute attentive, l'attention portée à l'autre** et une immersion dans le territoire;
5. **l'acceptation de la différence**, car chacun est l'étranger de l'autre.

Ces éléments convergent vers une municipalité véritablement humaniste.

Service-conseil en aménagement du territoire

Assistance sur mesure en urbanisme

- Banque de services professionnels flexibles pour un accompagnement adapté aux défis propres à chaque milieu
- Création d'outils concrets et identification de stratégies favorisant l'autonomisation et le renforcement des capacités municipales

Rédaction d'avis conjoints, urbanistiques et juridiques

- Production d'avis urbanistiques externes et neutres
- Avis juridiques relatifs à l'environnement et à l'aménagement du territoire

Accompagnement stratégique

- Appui à la prise de décision politique
- Soutien stratégique pour l'élaboration d'une vision d'aménagement cohérente : habitation, patrimoine, environnement, revitalisation d'une rue principale, etc.

Découvrez l'ensemble des services offerts par notre équipe !

