

La conciliation travail-famille-vie politique chez les personnes élues municipales du Québec

Réalisé par Synopsis pour le compte d'Espace MUNI

Mai 2023

Méthodologie

Nombre de répondants

Dans le cadre de ce projet, nous avons interviewé 188 personnes élues.

Collecte des données

Période : du 25 avril au 9 mai, 2023

Les répondants ont été recrutés par courriel, à l'aide d'une liste de personnes élues fournie par Espace Muni

Les entrevues ont été réalisées en français.

Pondération

Les données ont été pondérées sur la base de l'âge, du sexe et du type de poste électif en utilisant l'enquête réalisée par le MAMH en 2021.

Les chiffres présentant une différence statistique sont mis en évidence de la couleur.



La conciliation travail, famille et vie politique chez les personnes élues

Sommaire

Des semaines très remplies pour ceux qui ont à concilier poste électif et vie professionnelle

L'étude révèle deux profils d'élu(e)s. D'une part, les personnes élues occupant un autre emploi consacrent en moyenne 50 heures par semaine à leurs obligations combinées, avec deux tiers du temps alloué à leur profession. La moitié d'entre elles ont des enfants mineurs et s'engagent bénévolement dans leur communauté. D'autre part, les élu(e)s sans emploi professionnel, majoritairement retraités et sans enfants à charge, consacrent en moyenne 30 heures par semaine à leurs fonctions électives.

La conciliation travail, famille et vie politique

Les élu(e)s qui cumulent travail, responsabilités familiales et vie politique accordent une grande importance à l'équilibre entre ces trois domaines. Cependant, malgré cette priorité, ils peinent à atteindre cet équilibre, entraînant un niveau de stress élevé, particulièrement chez les mères de famille.

Les principaux facteurs de stress proviennent de l'inquiétude de ne pas accomplir correctement leurs tâches professionnelles et du sentiment de ne pas consacrer suffisamment de temps à leurs proches. En outre, les femmes élues expriment également le sentiment de ne pas avoir de temps à consacrer à elles-mêmes, ce qui ajoute à leur niveau de stress.

Les personnes élues sont, malgré tout, satisfaites de la gestion de leur temps sociaux et s'ils avaient davantage de temps, les hommes l'investiraient dans la vie familiale et les femmes, dans des projets plus personnels.



La conciliation travail, famille et vie politique chez les personnes élues

Sommaire (suite)

Les mesures de conciliation

Dans le but de pallier les effets négatifs de la conciliation travail-famille-politique, les élu(e)s occupant un emploi professionnel privilégient la flexibilité et la prévisibilité. Ils et elles valorisent la possibilité d'avoir un horaire flexible, des congés spécifiques pour faciliter la conciliation, la connaissance de l'horaire à l'avance et une certaine flexibilité dans le choix des vacances annuelles. Lorsqu'elles sont disponibles, ces mesures sont parmi les plus utilisées dans le cadre professionnel.

La banque d'heures cumulées, bien que rarement offerte, est très aimée et largement utilisée lorsqu'elle est disponible. Enfin, certaines personnes élues aimeraient avoir accès à des ressources ou des outils pour les aider à mieux poser leurs limites.

Quant aux mesures et à l'information fournies par les municipalités et MRC, elles sont jugées satisfaisantes, bien qu'un peu moins complètes que celles proposées dans le milieu professionnel.

Conclusion

L'étude révèle la complexité de la conciliation entre les responsabilités professionnelles, politiques et familiales pour les élu(e)s. Les semaines de travail s'avèrent chargées, particulièrement pour ceux et celles qui cumulent un autre emploi, et le niveau de stress est élevé, surtout chez les mères. Malgré ces défis, les personnes élues apprécient la gestion de leur temps social. Des mesures favorisant la flexibilité et la prévisibilité sont privilégiées pour atténuer leur stress. Toutefois, des ressources supplémentaires pour mieux établir leurs limites seraient bénéfiques. Enfin, l'aide fournie par les municipalités et les MRC est jugée satisfaisante, mais elle pourrait être améliorée.



Résultats détaillés



Charge de travail

Les élu(e)s qui occupent un emploi en plus de leur fonction électorale travaillent, en moyenne, plus de 50 heures par semaine.

Base : Personnes élues, n=188

E Nombre moyen d'heures allouées aux fonctions professionnelles et politiques

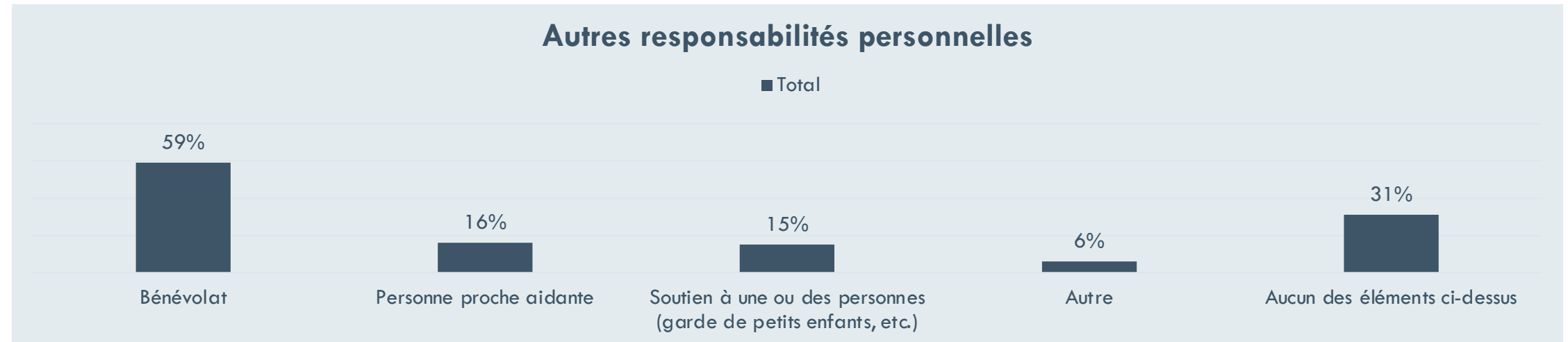


	TOTAL	Genre		Occupent un emploi en plus de leur fonction électorale		Ont des enfants	
		FEMME	HOMME	OUI	NON	OUI	NON
	n= 188	107	81	99	89	64	124
Fonctions professionnelles (n=188)	24.1	20.9	25.9	38.1	-	36.7	14.6
Fonctions politiques (n=188)	21.1	22,0	20.6	16.4	29.2	17.5	23.8
Total	45.2	42.9	46.5	54.5	29.2	54.2	38.4

Combien d'heures par semaine (de 7 jours) allouez-vous aux fonctions suivantes? Comptez toutes vos heures en incluant toutes vos fonctions et vos déplacements.


Les élu(e)s ont un horaire très chargé : plus des deux tiers ont des responsabilités supplémentaires en plus de leur fonction électorale et de leur emploi.

Base : Personnes élues, n=188



	TOTAL	Genre		Occupent un emploi en plus de leur fonction électorale		Ont des enfants	
		FEMME	HOMME	OUI	NON	OUI	NON
	n= 188	107	81	99	89	64	124
Bénévolat	59%	58%	59%	63%	51%	66%	53%
Personne proche aidante	16%	22%	13%	12%	23%	12%	19%
Soutien à une ou des personnes (garde de petits enfants, etc.)	15%	17%	13%	14%	16%	6%	21%
Autre	6%	7%	6%	7%	4%	9%	4%
Aucun des éléments ci-dessus	31%	30%	31%	29%	34%	32%	30%

Avez-vous d'autres responsabilités personnelles particulières?



***Enjeux de conciliation :
défis, stress,
préoccupations et
impacts***

C'est l'horaire des événements tenus en soirée ou lors des fins de semaine qui représente le plus grand défi pour les élu(e)s, (surtout parmi les parents).

Base : Personnes élues, n=188

Défis auxquels les personnes élues font face dans la conciliation famille, travail et engagements politiques

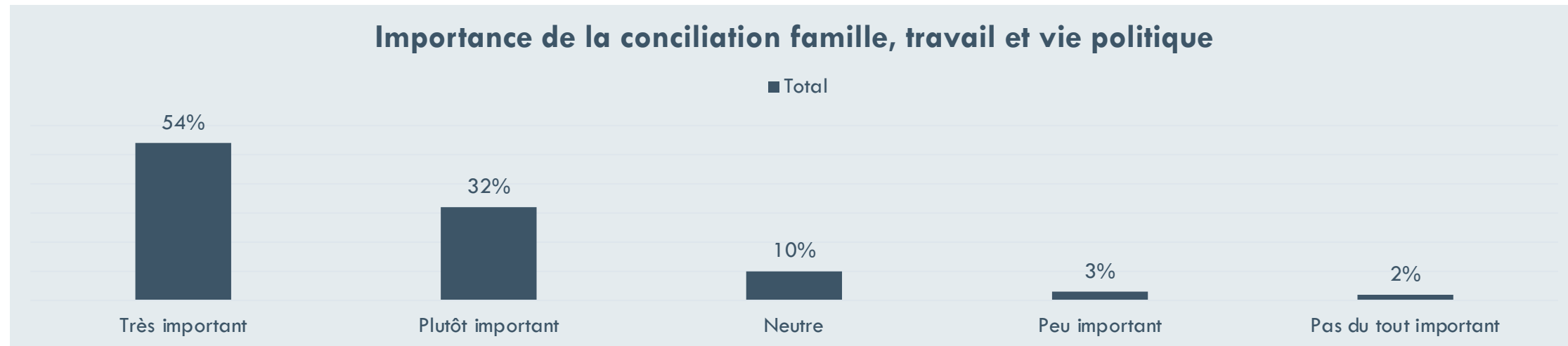
QUESTION OUVERTE

	TOTAL	Genre		Occupent un emploi en plus de leur fonction électorale		Ont des enfants	
		FEMME	HOMME	OUI	NON	OUI	NON
	n= 188	107	81	99	89	64	124
Heures des événements de soir et de fin de semaine	33%	41%	29%	34%	32%	41%	27%
Conciliation horaire et vie familiale	23%	17%	26%	19%	29%	29%	18%
Manque de temps / charge de travail	22%	22%	23%	28%	13%	24%	22%
Conflit d'horaire / organiser mon agenda	10%	7%	11%	10%	10%	6%	12%
Charge mentale	4%	5%	3%	4%	3%	8%	1%
Trouver une gardienne	4%	5%	3%	5%	2%	7%	1%
Conciliation travail et vie politique	4%	7%	3%	6%	1%	8%	2%
Manque de compréhension des élus masculins	2%	2%	2%	1%	2%	1%	2%
Aucun conflit	15%	11%	18%	10%	24%	7%	21%

En tant qu'élu(e), quels sont les principaux défis auxquels vous faites face dans la conciliation famille, travail et engagements politiques?

La conciliation entre la famille, le travail et la vie politique revêt une importance primordiale pour la grande majorité des élu(e)s, en particulier pour les parents pour qui cette préoccupation est cruciale.

Base : Personnes élues, n=188



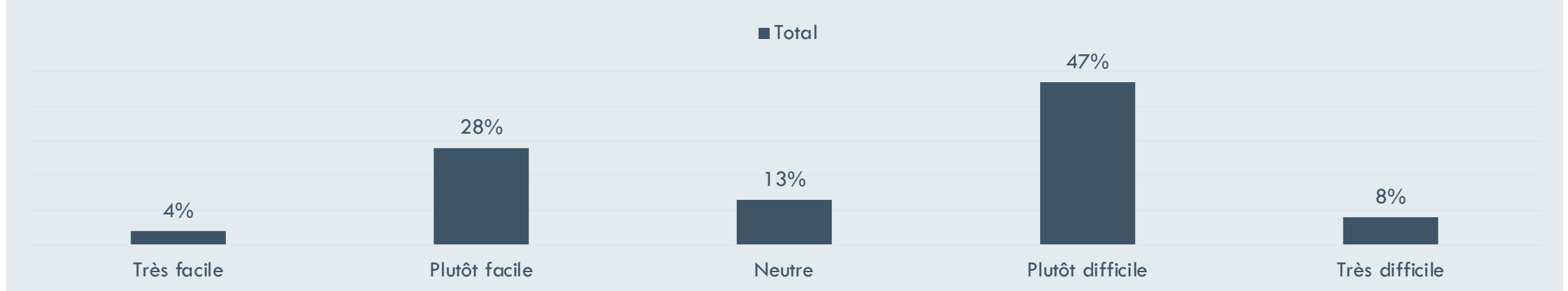
	TOTAL	Genre		Occupent un emploi en plus de leur fonction électorale		Ont des enfants		
		FEMME	HOMME	OUI	NON	OUI	NON	
	n=	188	107	81	99	89	64	124
TOTAL : important	86%	93%	82%	90%	78%	93%	80%	
TOTAL : pas important	4%	3%	5%	4%	6%	1%	7%	
Très important	54%	59%	51%	61%	43%	71%	41%	
Plutôt important	32%	34%	30%	29%	35%	21%	39%	
Neutre	10%	4%	13%	6%	16%	7%	12%	
Peu important	3%	2%	3%	2%	4%	1%	4%	
Pas du tout important	2%	0%	3%	2%	2%	0%	3%	

À quel point la conciliation famille, travail et vie politique est-elle une préoccupation pour vous?

Malgré qu'on accorde une grande importance à la conciliation, cette dernière est généralement difficile à atteindre pour ceux qui occupent un emploi en plus de leur poste électif.

Base : Personnes élues, n=188

Facilité de concilier vies familiale, professionnelle et politique

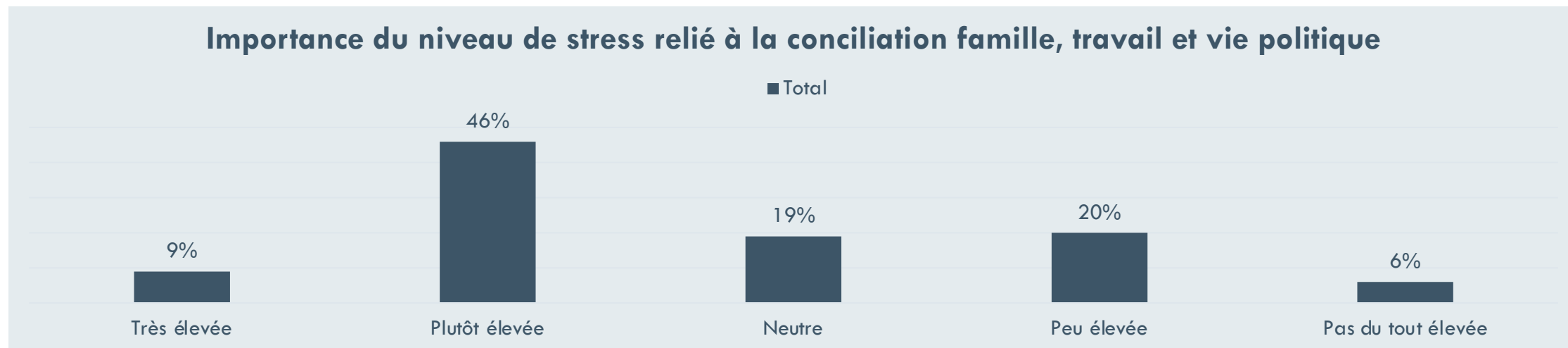


	TOTAL	Genre		Occupent un emploi en plus de leur fonction électorale		Ont des enfants	
		FEMME	HOMME	OUI	NON	OUI	NON
	n=	107	81	99	89	64	124
TOTAL : facile	32%	28%	34%	23%	47%	19%	42%
TOTAL : difficile	55%	54%	56%	64%	40%	69%	44%
Très facile	4%	3%	5%	2%	8%	0%	7%
Plutôt facile	28%	25%	30%	21%	39%	19%	34%
Neutre	13%	18%	10%	13%	13%	11%	14%
Plutôt difficile	47%	46%	48%	54%	35%	56%	40%
Très difficile	8%	8%	8%	10%	5%	13%	5%

Vous diriez que concilier votre vie familiale, professionnelle et politique est :

Cette difficulté amène plus de la moitié des élu(e)s à ressentir un stress élevé. Chez les parents, cette proportion est particulièrement élevée.

Base : Personnes élues, n=188

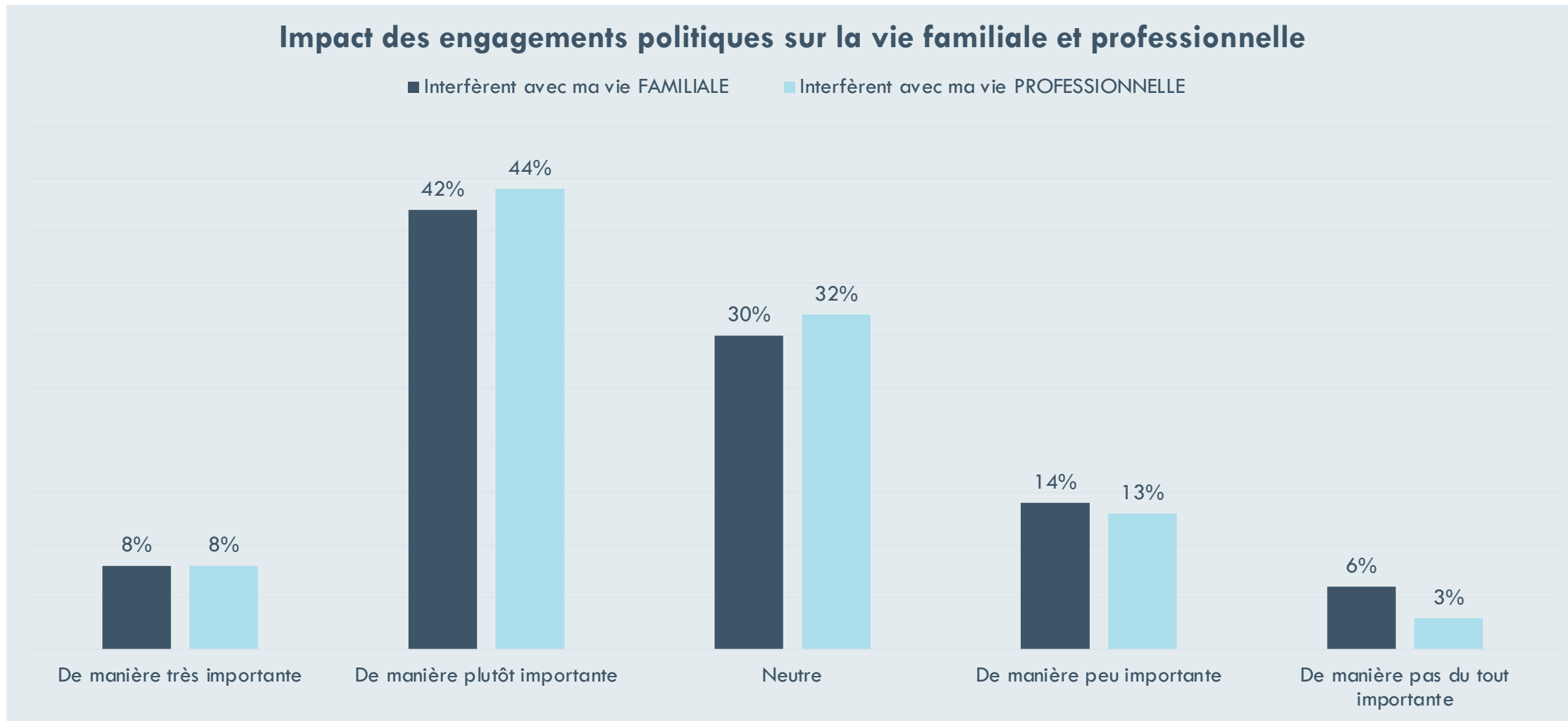


	TOTAL	Genre		Occupent un emploi en plus de leur fonction électorale		Ont des enfants	
		FEMME	HOMME	OUI	NON	OUI	NON
	n=	107	81	99	89	64	124
TOTAL : élevée	55%	62%	51%	64%	40%	71%	43%
TOTAL : pas élevée	26%	14%	33%	22%	32%	19%	31%
Très élevée	9%	11%	8%	9%	8%	11%	7%
Plutôt élevée	46%	52%	43%	54%	32%	59%	36%
Neutre	19%	24%	16%	14%	28%	10%	26%
Peu élevée	20%	11%	24%	18%	23%	19%	20%
Pas du tout élevée	6%	2%	8%	4%	9%	0%	11%

Selon vous, à quel point la conciliation famille, travail et vie politique est-elle une source de stress?

Qu'on parle de vie familiale ou professionnelle, la fonction électorale des élu(e)s interfère de manière importante dans ces deux sphères.

Base : Personnes élues, n=188 / qui occupent un emploi en plus de leur fonction électorale, n=99



Dans quelle mesure vos engagements politiques interfèrent-ils avec votre vie familiale et/ou professionnelle?

On remarque que l'impact des engagements politiques sur la vie familiale est plus élevé parmi les femmes (+13 %).

Base : Personnes élues, n=188 / qui occupent un emploi en plus de leur fonction électorale, n=99

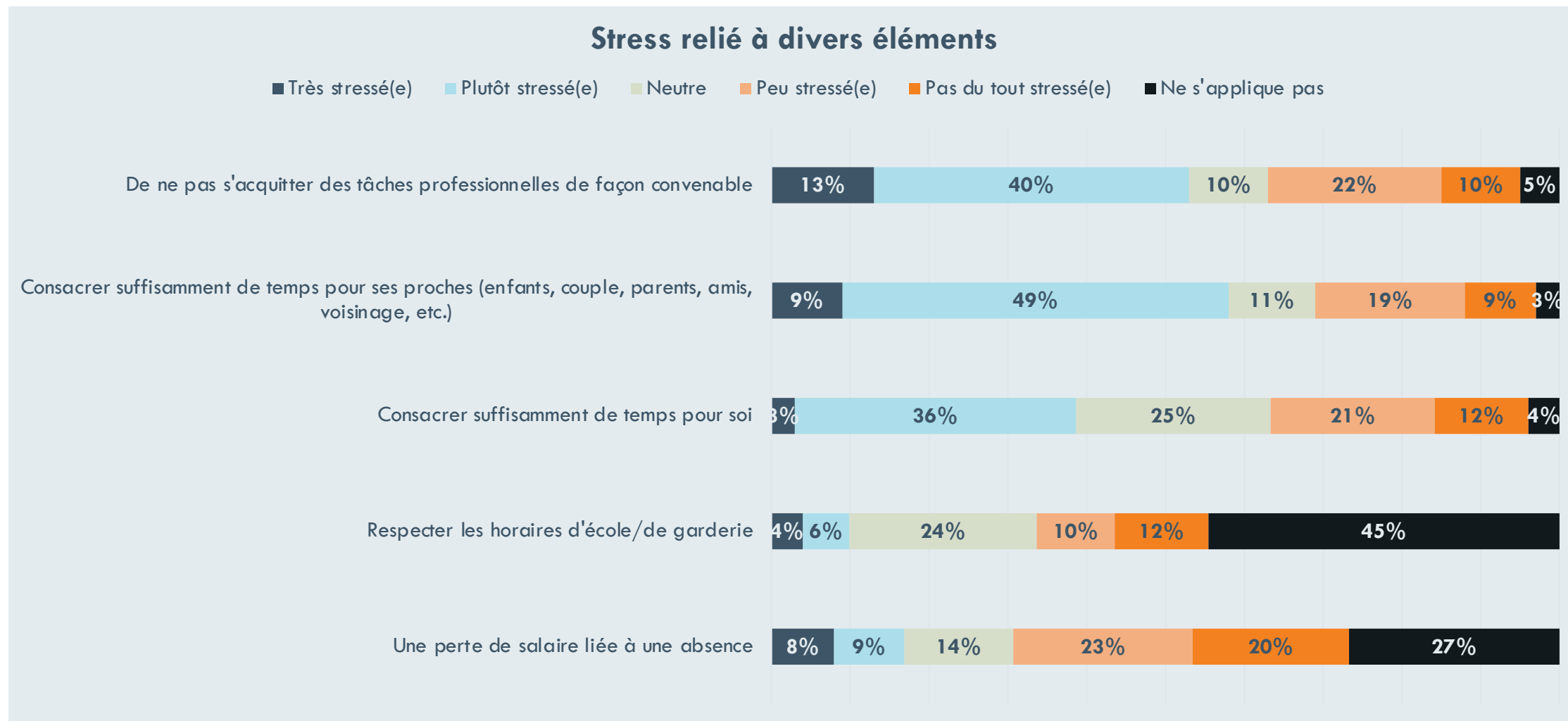
Impact des engagements politiques sur <u>la vie familiale</u>	TOTAL	Genre		Occupent un emploi en plus de leur fonction électorale		Ont des enfants	
		FEMME	HOMME	OUI	NON	OUI	NON
	n= 188	107	81	99	89	64	124
TOTAL : importante	50%	58%	45%	48%	54%	60%	42%
TOTAL : pas importante	20%	14%	23%	20%	20%	14%	25%
De manière très importante	8%	8%	8%	7%	10%	9%	7%
De manière plutôt importante	42%	50%	37%	41%	44%	51%	35%
Neutre	30%	28%	32%	33%	26%	27%	33%
De manière peu importante	14%	11%	16%	14%	14%	14%	15%
De manière pas du tout importante	6%	3%	7%	6%	6%	0%	10%

Impact des engagements politiques sur <u>la vie professionnelles</u>	TOTAL	Genre		Occupent un emploi en plus de leur fonction électorale		Ont des enfants	
		FEMME	HOMME	OUI	NON	OUI	NON
	n= 99	59	40	99	0	49	50
TOTAL : importante	52%	54%	52%	52%	-	51%	54%
TOTAL : pas importante	16%	16%	16%	16%	-	13%	19%
De manière très importante	8%	8%	8%	8%	-	12%	3%
De manière plutôt importante	44%	45%	44%	44%	-	39%	51%
Neutre	32%	31%	33%	32%	-	36%	26%
De manière peu importante	13%	13%	12%	13%	-	11%	14%
De manière pas du tout importante	3%	2%	3%	3%	-	1%	5%

Dans quelle mesure vos engagements politiques interfèrent-ils avec votre vie familiale et/ou professionnelle?

Les principales sources de stress consistent à mal s'occuper des tâches professionnelles, de négliger ses proches et également soi-même.

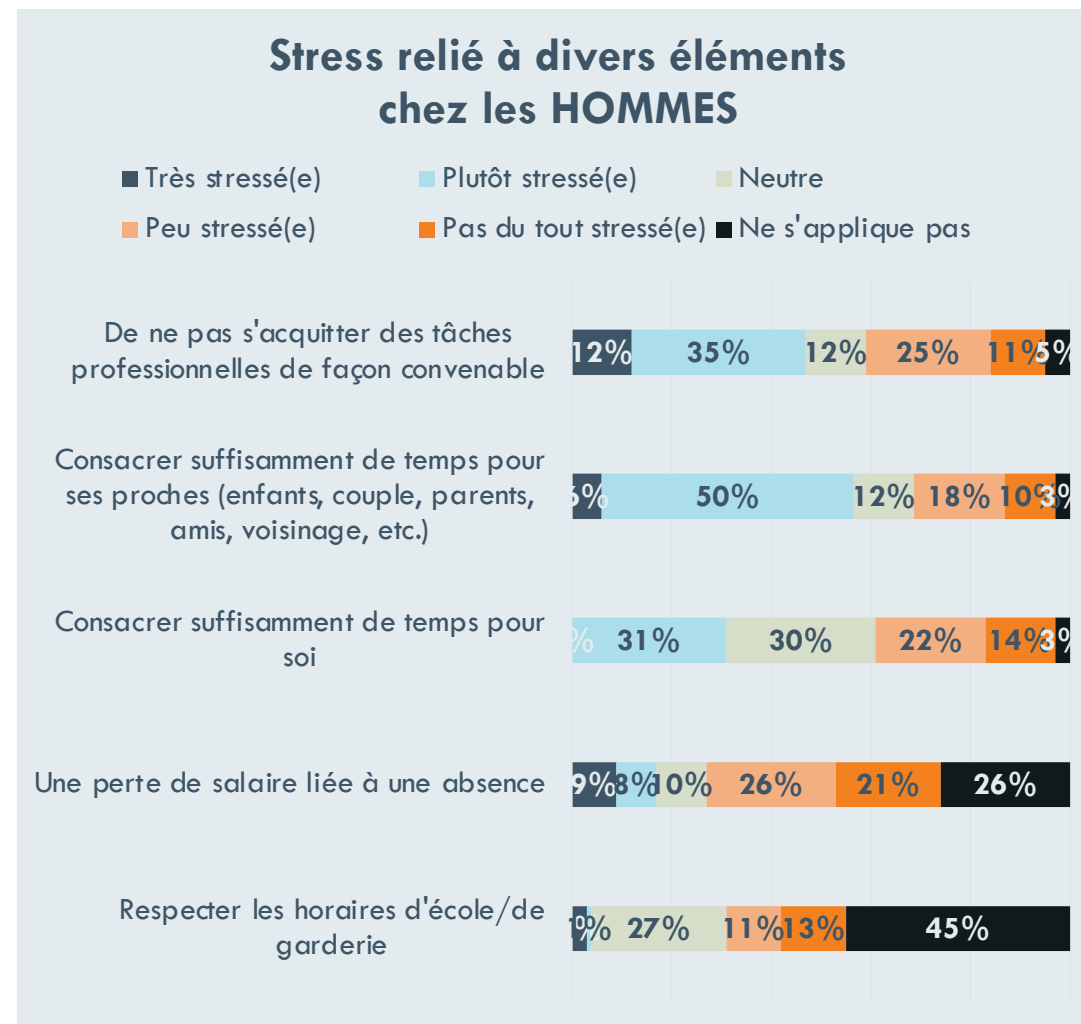
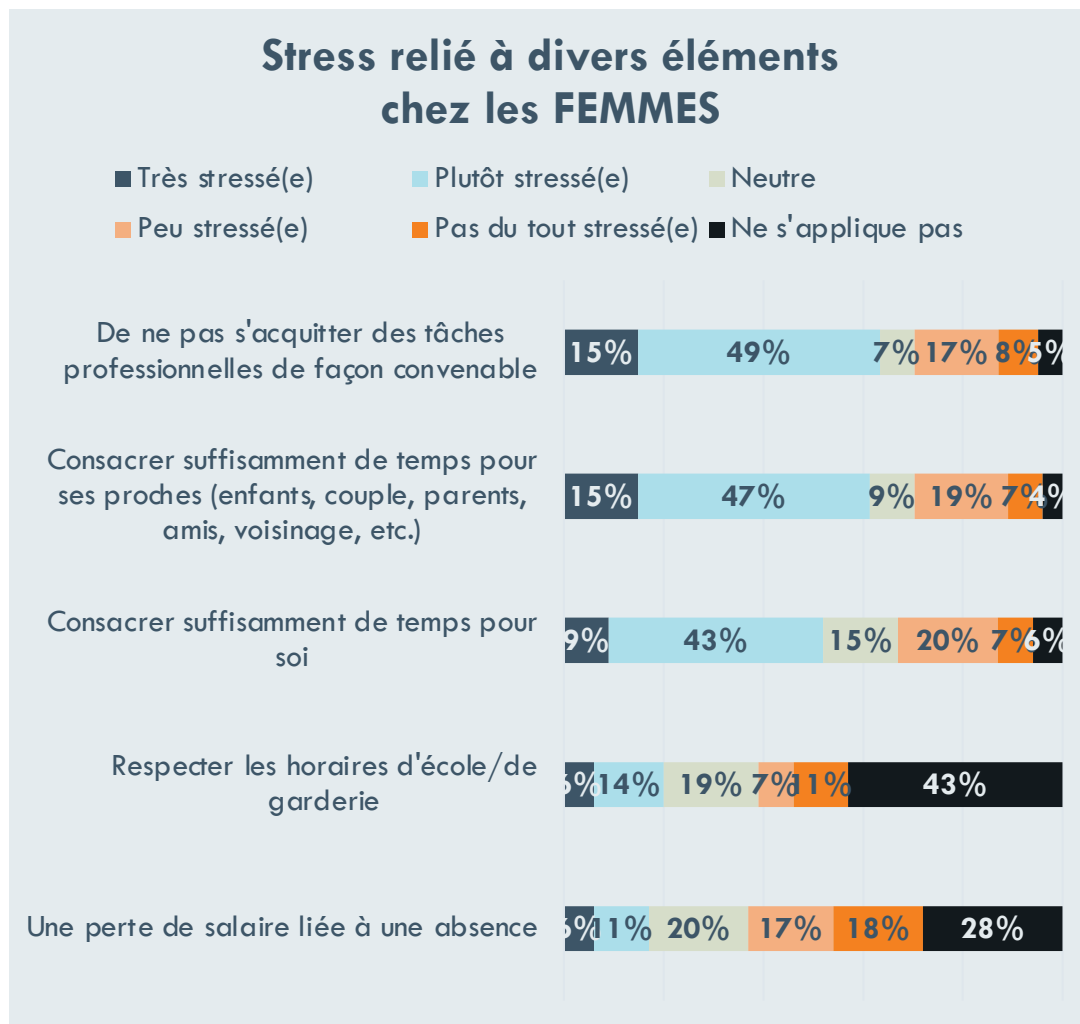
Base : Personnes élues, n=188



Quel niveau de stress ressentez-vous par rapport aux éléments listés ci-dessous?

On note que le stress est plus élevé chez les femmes.

Base : Personnes élues, n=188



Quel niveau de stress ressentez-vous par rapport aux éléments listés ci-dessous?

Base : Personnes élues, n=188

Stress relié à divers éléments

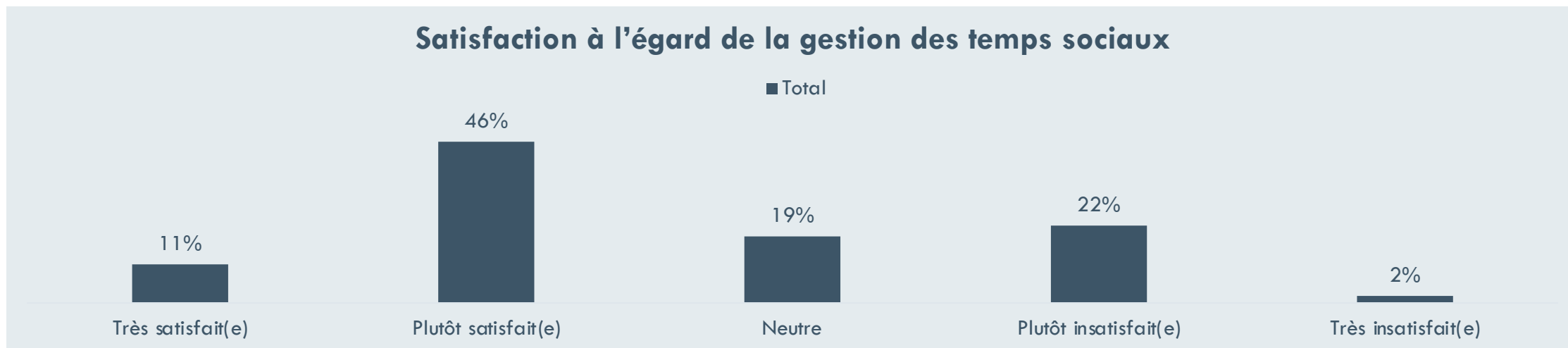
TOTAL STRESSÉ(E)

	TOTAL	Genre		Occupent un emploi en plus de leur fonction électorale		Ont des enfants	
		FEMME	HOMME	OUI	NON	OUI	NON
	n= 188	107	81	99	89	64	124
Consacrer suffisamment de temps pour ses proches (enfants, couple, parents, amis, voisinage, etc.)	58%	62%	57%	66%	45%	78%	43%
De ne pas s'acquitter des tâches professionnelles de façon convenable	53%	64%	47%	53%	-	59%	44%
Consacrer suffisamment de temps pour soi	39%	52%	31%	45%	29%	52%	29%
Une perte de salaire liée à une absence	17%	17%	17%	24%	4%	21%	14%
Respecter les horaires d'école/de garderie	9%	20%	4%	9%	10%	20%	1%

Quel niveau de stress ressentez-vous par rapport aux éléments listés ci-dessous?

Malgré tout, les personnes élu(e)s se disent généralement satisfaites de la manière dont elles gèrent leurs temps sociaux.

Base : Personnes élues, n=188

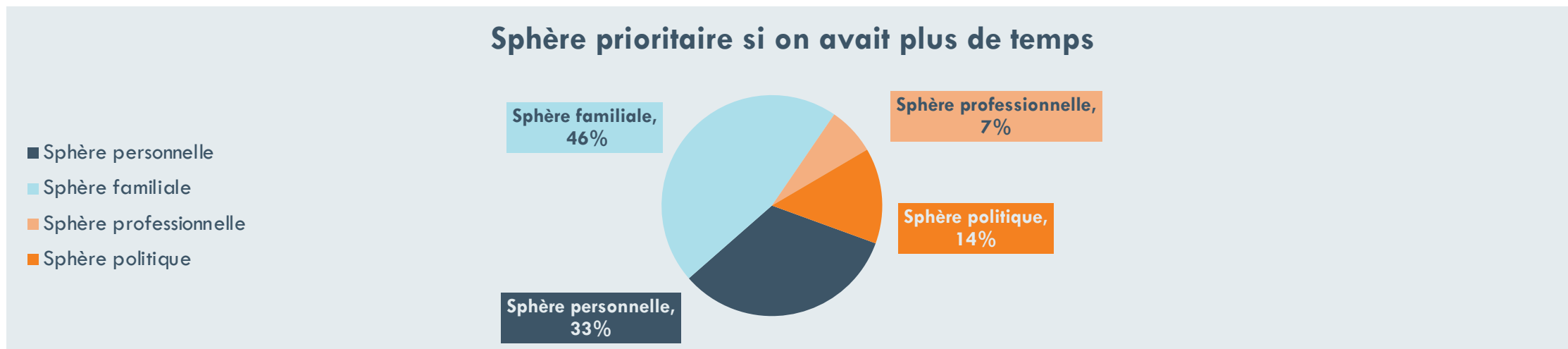


	TOTAL	Genre		Occupent un emploi en plus de leur fonction électorale		Ont des enfants	
		FEMME	HOMME	OUI	NON	OUI	NON
	n=	107	81	99	89	64	124
TOTAL : satisfait(e)	57%	60%	56%	50%	70%	41%	70%
TOTAL : insatisfait(e)	24%	29%	21%	28%	17%	34%	16%
Très satisfait(e)	11%	3%	15%	7%	18%	5%	15%
Plutôt satisfait(e)	46%	57%	40%	43%	52%	35%	55%
Neutre	19%	11%	23%	22%	13%	25%	14%
Plutôt insatisfait(e)	22%	25%	20%	26%	14%	31%	14%
Très insatisfait(e)	2%	4%	2%	2%	3%	3%	2%

À quel point êtes-vous satisfaite ou satisfait de la gestion de vos différents temps sociaux?


Les hommes prioriseraient la sphère familiale alors que les femmes investiraient la sphère personnelle.

Base : Personnes élues, n=188



	TOTAL	Genre		Occupent un emploi en plus de leur fonction électorale		Ont des enfants	
		FEMME	HOMME	OUI	NON	OUI	NON
	n= 188	107	81	99	89	64	124
Sphère personnelle	33%	49%	25%	26%	45%	21%	43%
Sphère familiale	46%	31%	55%	53%	35%	63%	33%
Sphère politique	7%	6%	7%	5%	9%	3%	10%
Sphère professionnelle	14%	14%	14%	16%	11%	13%	14%

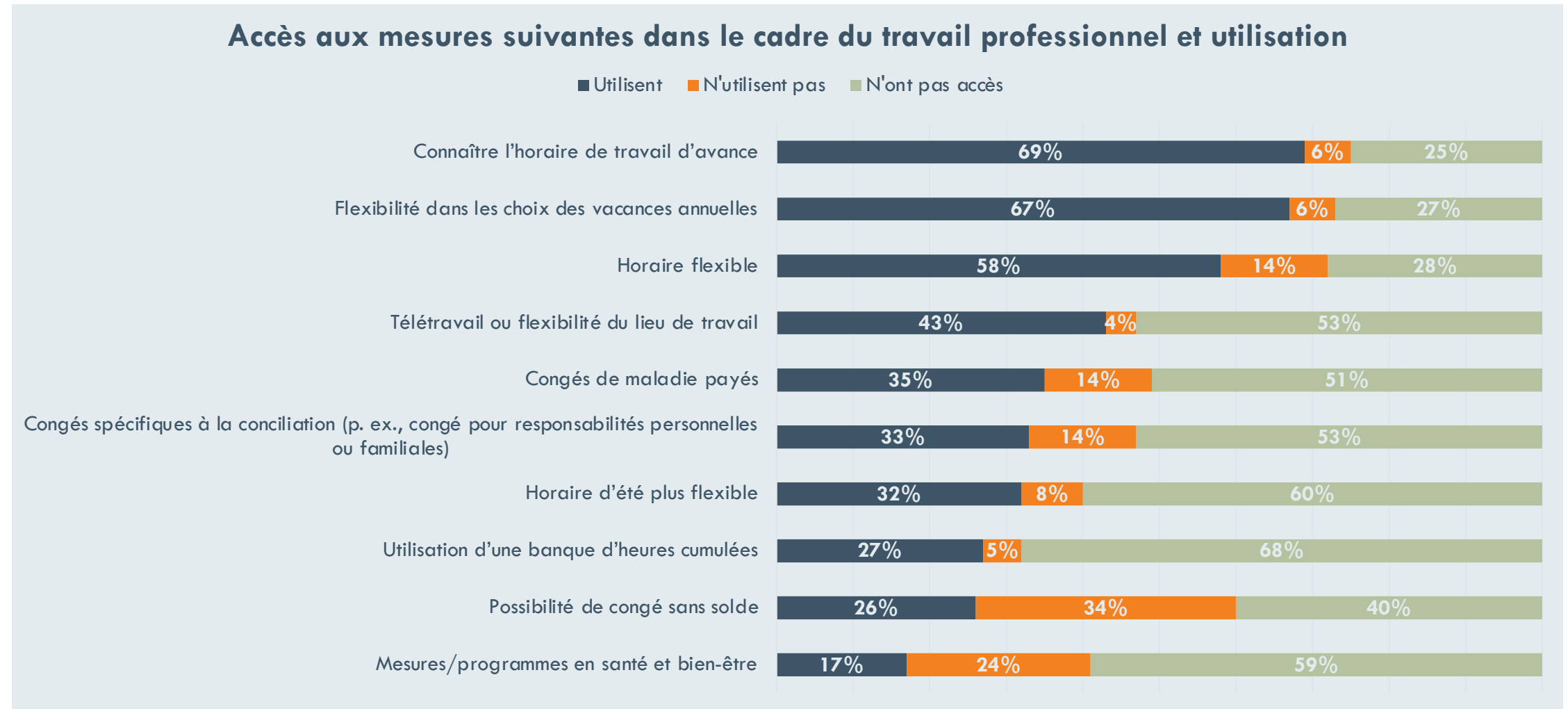
Si vous aviez davantage de temps, dans quelle sphère de votre vie l'investiriez-vous de façon prioritaire?



***Moyens pour
améliorer la
conciliation***

Les mesures les plus utilisées pour concilier la vie professionnelle des élu(e)s sont les horaires prévisibles et flexibles de même que la flexibilité dans les choix de vacances annuelles.

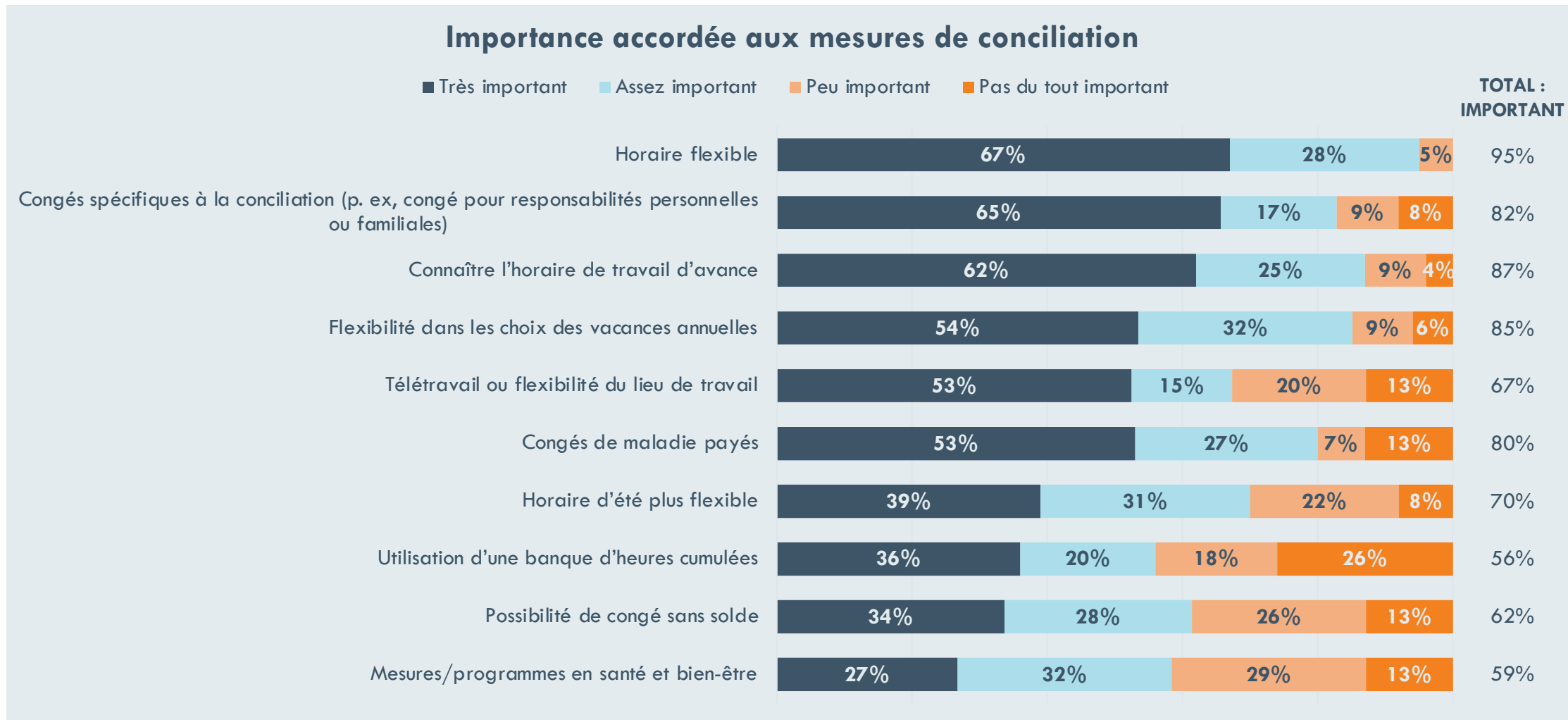
Base : Personnes élues qui occupent un emploi en plus de leur fonction électorale, n=99



Avez-vous accès aux mesures suivantes dans le cadre de votre travail professionnel?

La possibilité d'avoir un horaire flexible est l'avantage le plus convoité au travail.

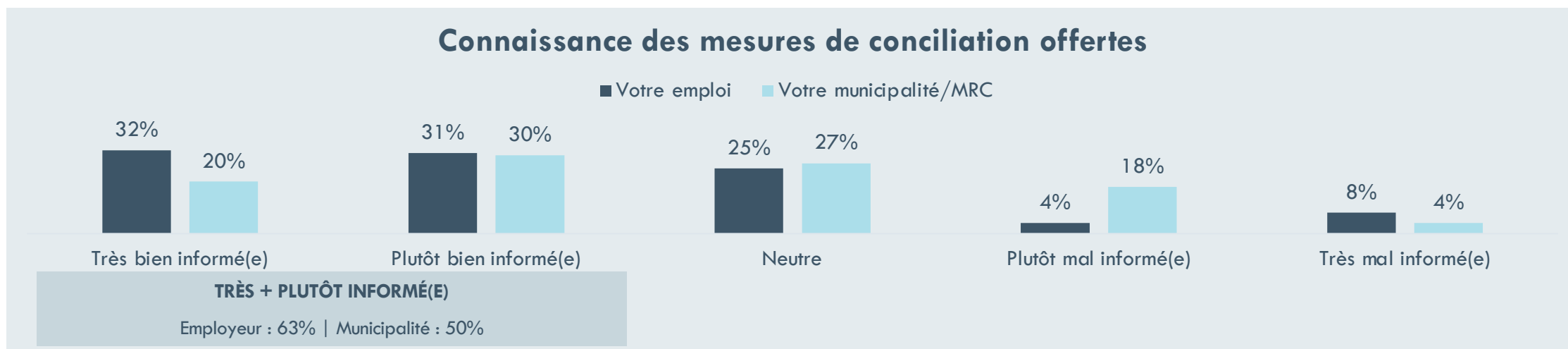
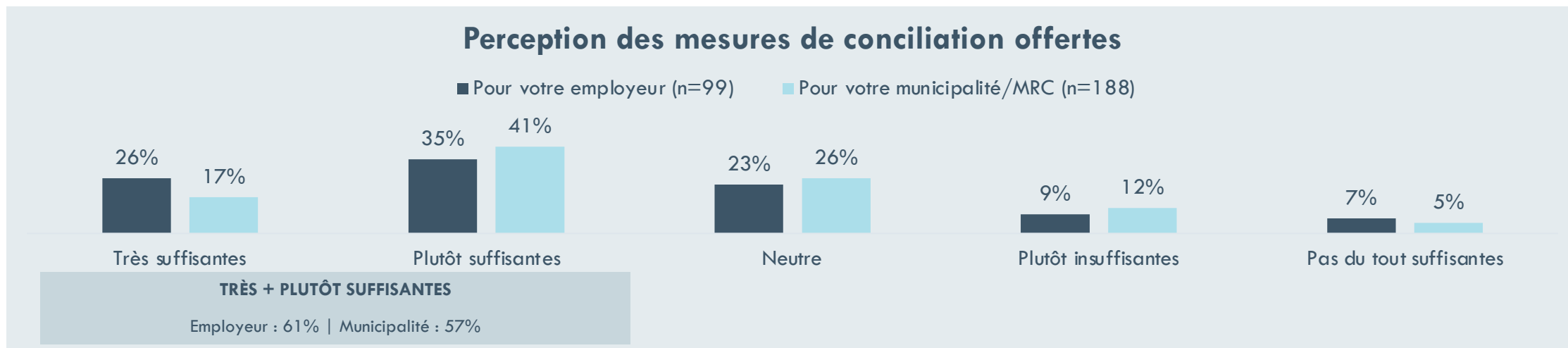
Base : Personnes élues qui occupent un emploi en plus de leur fonction électorale, n=99



Quelle importance accordez-vous à chacune des mesures de conciliation suivantes?

Une majorité d'élu(e)s ont la perception que les mesures de conciliation offertes sont suffisantes et bien communiquées.

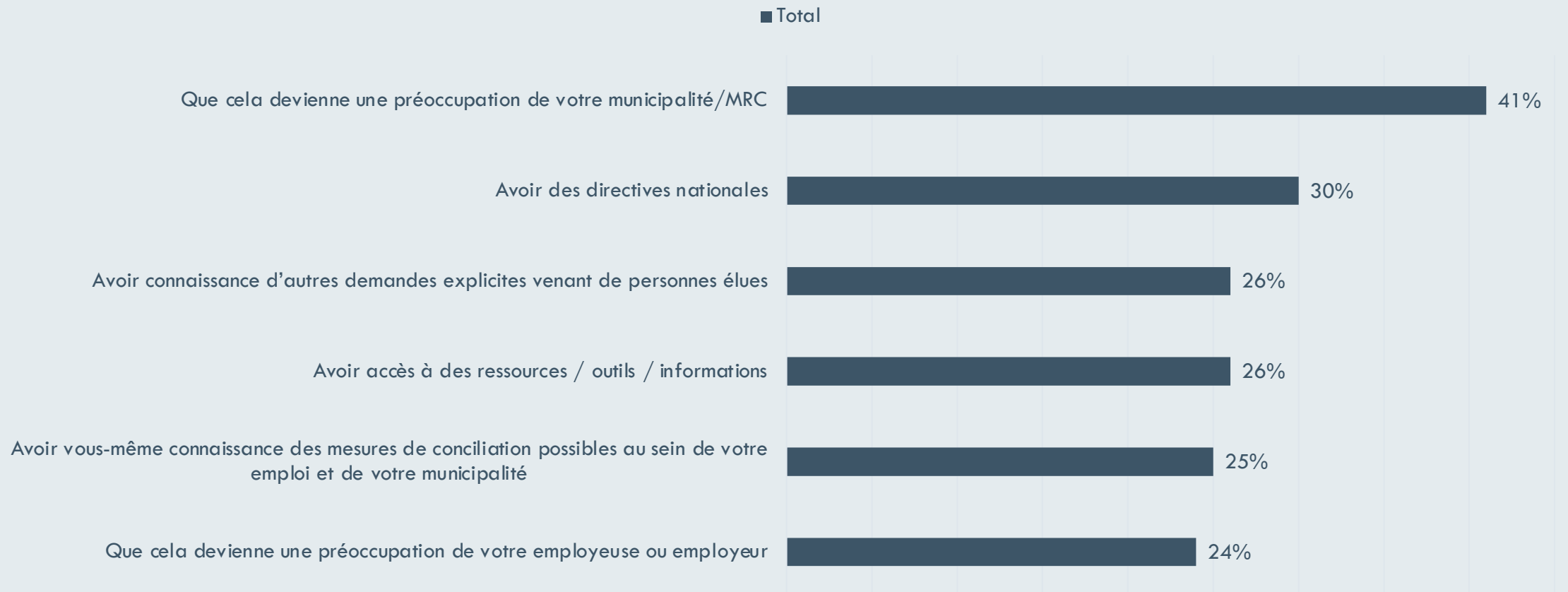
Base : Personnes élues, n=188



Plusieurs éléments faciliteraient la conciliation famille, travail et vie politique, mais il faudrait d'abord et avant tout qu'elle représente une préoccupation partagée par les municipalités et MRC.

Base : Personnes élues, n=188

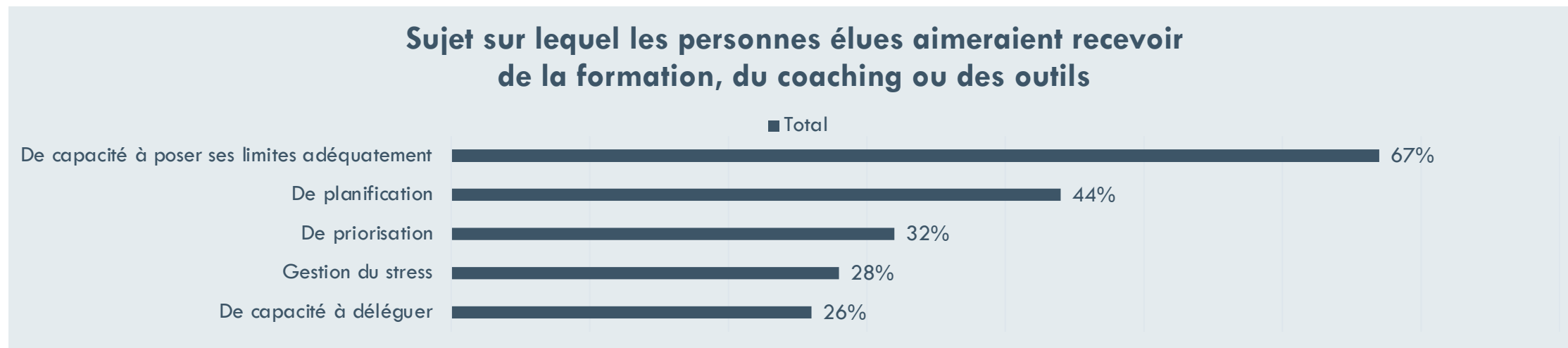
Ce qui pourrait le plus aider à la mise en place de mesures de conciliation famille, travail et vie politique



Quelles sont, selon vous, les propositions qui pourraient le plus aider à la mise en place de mesures de conciliation entre la vie de famille, la vie professionnelle et la vie politique? (2 choix possibles uniquement)

Les élu(e)s aimeraient surtout recevoir du soutien et de l'information sur comment bien poser ses limites.

Base : Personnes élues, n=188 (Ceux n'ayant aucun besoin n'ont simplement pas répondu à la question)

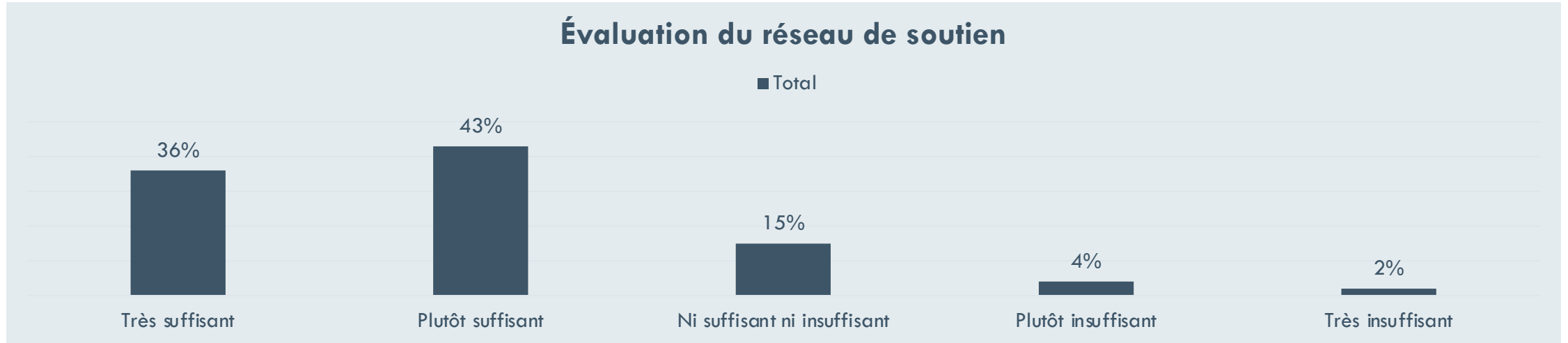


	TOTAL	Genre		Occupent un emploi en plus de leur fonction électorale		Ont des enfants	
		FEMME	HOMME	OUI	NON	OUI	NON
	n=	73	48	63	58	46	75
De capacité à poser ses limites adéquatement	67%	72%	64%	71%	60%	67%	67%
De planification	44%	42%	45%	44%	42%	52%	37%
De priorisation	32%	40%	27%	35%	27%	29%	35%
Gestion du stress	28%	45%	18%	25%	34%	28%	29%
De capacité à déléguer	26%	24%	28%	28%	23%	43%	12%

Aimeriez-vous obtenir de la formation, du coaching ou des outils concernant les sujets ci-dessous? Cochez tout ce qui s'applique. Ne rien cocher si aucun besoin.

Base : Personnes élues, n=188

Évaluation du réseau de soutien



	TOTAL	Genre		Occupent un emploi en plus de leur fonction électorale		Ont des enfants	
		FEMME	HOMME	OUI	NON	OUI	NON
n=	188	107	81	99	89	64	124
TOTAL : suffisant	79%	72%	83%	81%	76%	79%	80%
TOTAL : insuffisant	6%	10%	4%	5%	7%	8%	5%
Très suffisant	36%	35%	37%	33%	41%	35%	37%
Plutôt suffisant	43%	37%	47%	48%	35%	43%	43%
Ni suffisant ni insuffisant	15%	18%	13%	13%	17%	13%	16%
Plutôt insuffisant	4%	6%	3%	3%	6%	5%	4%
Très insuffisant	2%	4%	0%	2%	1%	3%	1%

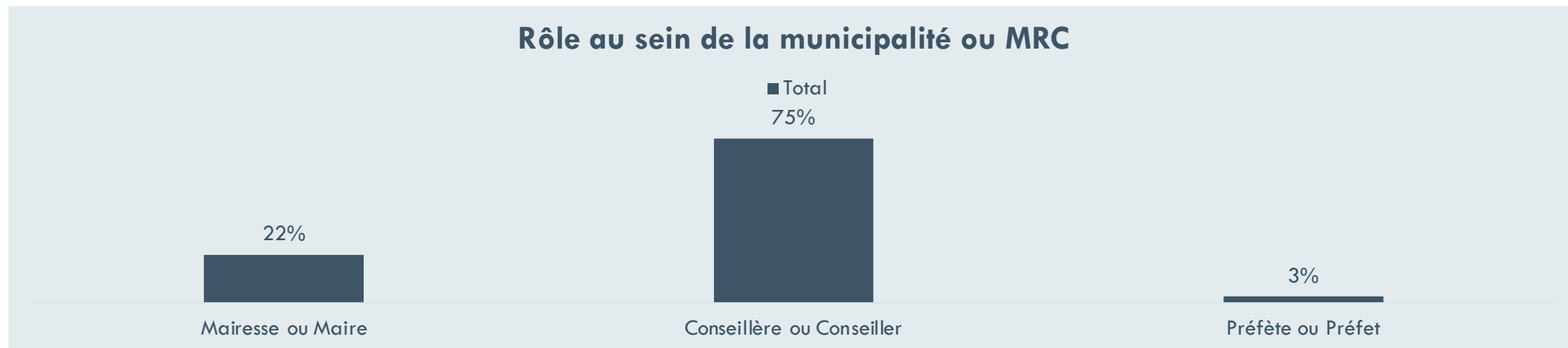
Comment qualifieriez-vous votre réseau de soutien (famille, amis, voisinage, etc.)?



***Profil des
répondants***

Une majorité de conseillères et conseillers ont répondu à ce questionnaire. Les personnes occupant ce poste sont plus susceptibles d'avoir des enfants et de travailler ailleurs en parallèle.

Base : Personnes élues, n=188

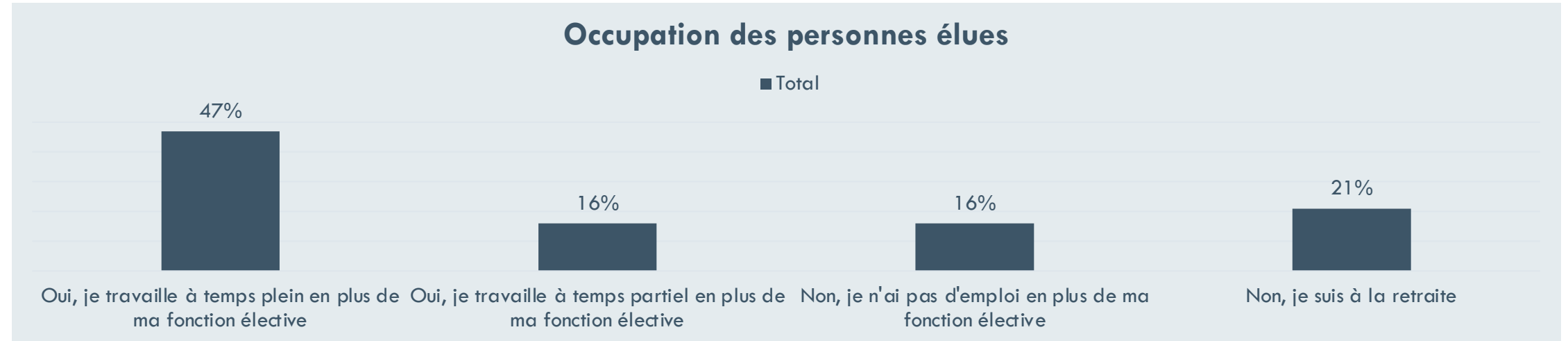


	TOTAL	Genre		Occupent un emploi en plus de leur fonction électorale		Ont des enfants	
		FEMME	HOMME	OUI	NON	OUI	NON
	n= 188	107	81	99	89	64	124
Mairesse ou Maire	22%	11%	28%	17%	30%	15%	28%
Conseillère ou Conseiller	75%	87%	68%	83%	62%	85%	67%
Préfète ou Préfet	3%	2%	3%	0%	8%	0%	5%

Tout d'abord, quel est votre rôle au sein de la municipalité/MRC? Cochez toutes les réponses qui s'appliquent.

Près du tiers des personnes élues occupent un emploi à temps plein en plus de leur fonction électorale.

Base : Personnes élues, n=188



	TOTAL	Genre		Occupent un emploi en plus de leur fonction électorale		Ont des enfants	
		FEMME	HOMME	OUI	NON	OUI	NON
n=	188	107	81	99	89	64	124
TOTAL : Oui	63%	58%	66%	100%	0%	84%	48%
TOTAL : Non	37%	42%	34%	0%	100%	16%	52%
Oui, je travaille à temps plein en plus de ma fonction électorale	47%	40%	52%	75%	0%	74%	27%
Oui, je travaille à temps partiel en plus de ma fonction électorale	16%	18%	14%	25%	0%	10%	20%
Non, je n'ai pas d'emploi en plus de ma fonction électorale	16%	21%	13%	0%	44%	16%	16%
Non, je suis à la retraite	21%	21%	21%	0%	56%	0%	36%

Profil des répondants

	Total	Genre		Autre emploi		Enfants	
		FEMME	HOMME	OUI	NON	OUI	NON
	188	107	81	99	89	64	124

Genre

Femme	36%	100%	0%	33%	41%	37%	35%
Homme	64%	0%	100%	67%	59%	63%	65%

Âge

18-29 ans	1%	3%	0%	1%	1%	1%	1%
30-39 ans	18%	22%	16%	22%	11%	32%	8%
40-49 ans	25%	26%	24%	33%	9%	50%	5%
50-60 ans	19%	21%	19%	25%	10%	15%	22%
Plus de 60 ans	37%	28%	42%	19%	68%	2%	64%

Situation familiale

En couple avec enfants < 18 ans	35%	32%	36%	47%	14%	81%	0%
En couple sans enfants < 18 ans	34%	35%	34%	21%	56%	0%	60%
Célibataire avec enfants < 18 ans	8%	12%	6%	10%	5%	19%	0%
Célibataire sans enfants < 18 ans	8%	7%	9%	9%	6%	0%	14%
Autre	15%	15%	15%	13%	19%	0%	26%

	Total	Genre		Autre emploi		Enfants	
		FEMME	HOMME	OUI	NON	OUI	NON
	188	107	81	99	89	64	124

Taille de la municipalité

Moins de 5 000 habitants	47%	35%	53%	45%	49%	44%	49%
Entre 5 000 et 10 000 habitants	13%	11%	15%	17%	7%	18%	9%
Entre 10 000 et 25 000 habitants	18%	20%	17%	22%	12%	15%	20%
Plus de 25 000 habitants	22%	35%	15%	16%	32%	22%	22%

Manière d'exercer la fonction électorale

À temps partiel	76%	67%	81%	91%	51%	85%	69%
À temps plein	24%	33%	19%	9%	49%	15%	31%