

Marches exploratoires

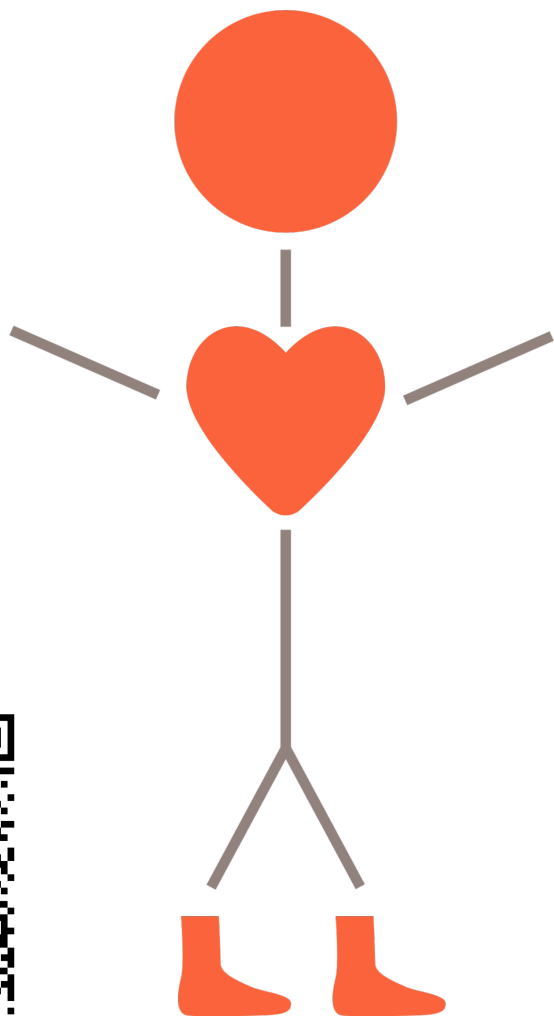
Hugo Quintin, Chargé de projets et de développement, Centre d'écologie urbaine de Montréal

Elsa Lavigne, Directrice générale, AlterGo

Maxime Rouleau, Conseiller en accessibilité universelle, AlterGo



Tout au long de l'atelier, ayez en tête ces trois éléments :



Élément que je retiens



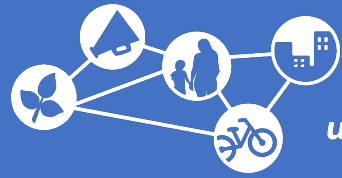
Élément coup de cœur



Élément que je souhaite mettre en application dans mon milieu

Remplir le
formulaire en
ligne





Centre d'écologie
urbaine de Montréal

Les marches exploratoires

Une démarche participative efficace

Colloque Espace Muni – 2 juin 2023



Objectifs

A

Présenter la
méthode de
marche
exploratoire et ses
avantages

B

Inspirer par la
présentation
d'exemples

C

Partager des
ressources et outils
pour leur mise en
application

Déroulement

1

Présentation du
CEUM

2

Les marches
exploratoires

3

Méthode
participative de
la population
efficace

4

Exemples

Notre mission

Organisme à but non lucratif créé en 1996 par des citoyen·nes engagé·es à transformer leur communauté, le CEUM vise à proposer des pratiques et des politiques pour créer des villes écologiques, démocratiques et en santé.





Engagée, l'équipe du CEUM collabore depuis plus de 25 ans avec les municipalités québécoises dans la transformation durable de la ville et des quartiers urbains à échelle humaine.

Le CEUM conçoit et réalise des processus participatifs adaptés qui impliquent la communauté.



Nos champs d'action

Aménager la ville et
l'environnement urbain
pour tous et toutes



S'adapter aux
changements climatiques et
créer
des communautés
résilientes



Favoriser la démocratie
participative et la
participation citoyenne pour
transformer les milieux de vie



Un petit jeu des différences...



Crédits :
CEUM et Google



Quelles différences?

Aucune !

En tout cas, **pas pour les marches exploratoires.**

Elles sont possibles, partout, en tout temps :

- Toutes saisons
- Tout milieu de vie
- Toute densité
- Rues, parcs, bâtiment, etc.

Une marche exploratoire, c'est quoi?



Crédits :
Roxanne Lacasse



- Méthode d'observation d'un espace (public en général) réalisée en **petits groupes**
- Marcher/déambuler en suivant un **parcours prédéfini**
- Observer, analyser et partager **l'expérience vécue** lors de la marche
- Données recueillies : qualitatives, **témoignages et opinions** issus d'expériences
- Des **outils d'animation** et des **personnes pour animer** sont nécessaires

Une marche exploratoire, pourquoi?

Comprendre le quartier et ce qui limite les déplacements actifs

Explorer les solutions d'aménagement pour bâtir ensemble l'avenir du quartier

- Identification d'**enjeux** liés à :
 - La sécurité routière
 - Le confort et le plaisir de l'espace
 - L'accessibilité
 - L'appropriation
 - Etc.
- Identification des **besoins de la population** :
 - Mobilier urbain
 - Type d'espace public
 - Offre de mobilité
 - Etc.
- Aide à la planification d'un futur aménagement/projet en **explorant des solutions d'aménagement**



Implication de la communauté

- Invitation à **toute la population** utilisatrice de l'espace et intéressée
- Population d'un quartier, d'une rue, d'une école, etc.
- **Public cible spécifique**
 - Personnes âgées
 - Jeunes
 - Personnes en situation de handicap
 - Etc.



Crédits :
Ève Richard

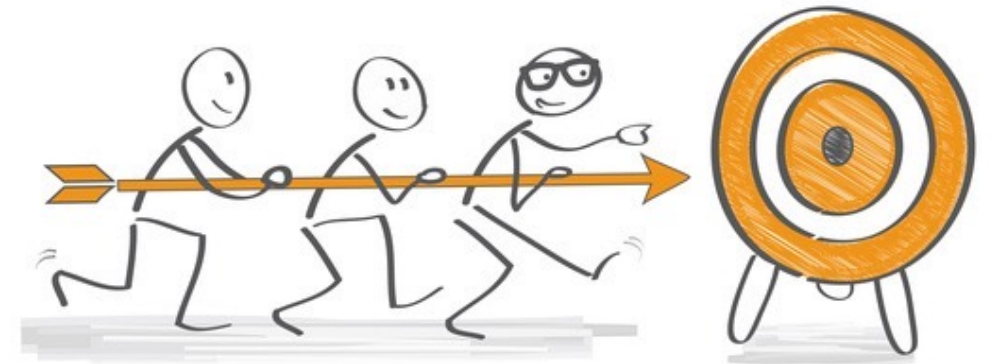
Méthode de participation simple

Je veux lancer une marche exploratoire, comment faire?



1. Définir les objectifs

- Pourquoi je veux en faire une? De **quelles informations** ai-je besoin?
- **Thématique** à prioriser (1 ou 2)
 - On ne peut pas tout évaluer !
- Définir un portrait? Explorer des solutions d'aménagement?
Bonifier un projet? Comprendre l'utilisation d'un espace?
 - **Définir précisément** ce que je veux comme **résultat** pour ensuite adapter la marche



Crédits : Groupe humaprise

2. Prédéfinir un parcours



- Parcours plutôt court avec plusieurs arrêts – entre **1 et 2 km pour 90 minutes environ**
- **Distance à adapter** selon le public cible ou les objectifs :
 - Personnes âgées, enfants, personnes en situation de handicap, etc.
 - Volonté de creuser les discussions sur des éléments spécifiques
 - Type d'espace (rue, bâtiments, etc.)
 - Etc.
- Pratico-pratique : préférable de faire une **boucle**

3. Créer des outils d'animation



Comment vous sentez-vous?

Apposer sur l'arrêt et sur le chemin que vous venez de parcourir la pastille qui décrit le mieux vos sentiments/impressions. Notez 2-3 mots clés

Je me sens bien / Émotion positive



Je ne me sens ni bien, ni mal / Émotion neutre



Je me sens pas bien ou négative



😊 3 = BON

😐 2 = MOYEN

😞 1 = MAUVAIS

Numéro d'arrêt : _____

La protection	<p>LA PROTECTION CONTRE LES ACCIDENTS ET LA CIRCULATION - SENTIMENT DE SÉCURITÉ</p> <ul style="list-style-type: none"> protection des piétons élimination de la peur liée à la circulation 	<p>LA PROTECTION CONTRE LES CRIMES ET LA VIOLENCE - SE SENTIR EN SÛRETÉ</p> <ul style="list-style-type: none"> domaine public animé regard sur la rue fonctions chevauchantes jour et nuit éclairage adéquat 	<p>LA PROTECTION CONTRE LES EXPÉRIENCES SENSORIELLES DÉSAGRÉABLES</p> <ul style="list-style-type: none"> vent pluie / neige froid / chaleur pollution bruit, poussière, lumière aveuglante
---------------	--	--	---

/3

Commentaires :

- Besoin d'une carte du parcours, des grilles d'observation ou de notes, des crayons, planchettes à pince... Et c'est tout !

Pour aider à la discussion :

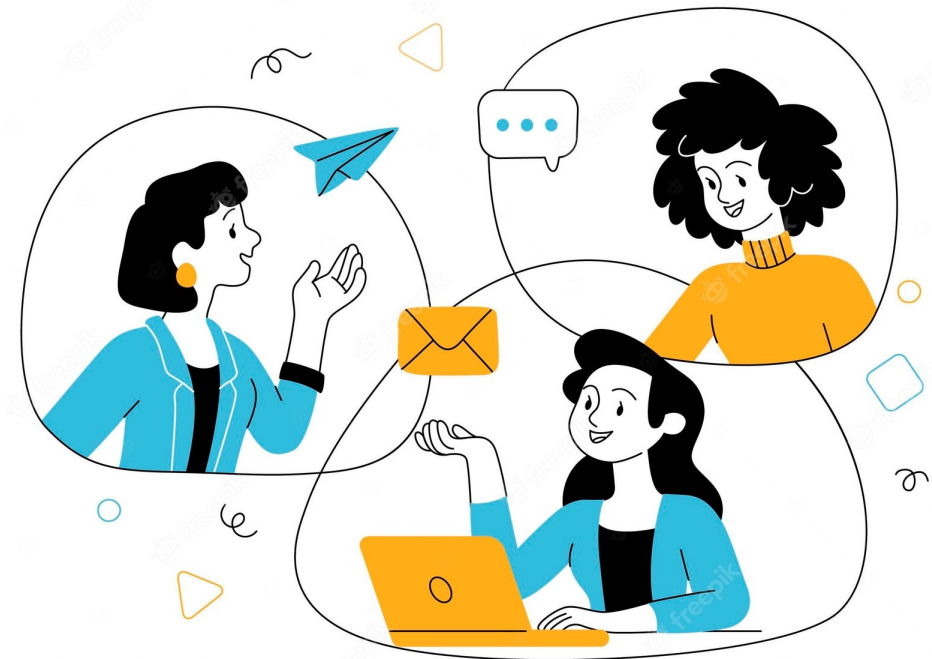
- Juste une feuille de notes ! Avec un·e animateur·rice qui pose des questions pour relancer la discussion.

OU :

- Carte émotionnelle
- Grille des 12 critères
- Grille d'observation selon des critères définis
- Etc.

4. Faire la promotion

- Bonne promotion est **essentielle** pour susciter la participation
- S'appuyer sur les **organismes du milieu**
-
- **Diversifier les moyens de communication** pour une diversité de participant·es
 - Courriels
 - Infolettres
 - Affiches
 - Boite aux lettres
 - Etc.
- Exiger une **inscription** à l'activité pour savoir combien de personnes sont prévues



Crédits : pikisuperstar sur Freepik

5. Déroulement

- 1. L'animateur·rice présente :
 - Les objectifs
 - L'itinéraire
 - Les outils
 - Ce qu'il faut observer
- 2. Marcher et faire les arrêts
 - Questions de l'animateur·rice
 - Partage d'expérience des participant·es
 - Remplissage des outils
 - Prise de note et de photos
- 3. Échanges finaux
 - Faire le bilan (difficultés, aspects positifs, etc.)
 - Informer des suites du projet



6. Traitement des données

- Récupérer les **notes** des animateur·rices et des participant·es
- Effectuer un **compte-rendu** en résumant les discussions et émettre des **recommandations**, si besoin, en fonction des besoins évoqués
- Y ajouter des photos pour illustrer !

Pistes d'action :

- Valoriser l'identité et patrimoine architectural du quartier en mettant en avant son histoire et ses habitants
- Ajouter de l'aménagement paysager (fleurs, couleurs, etc.)

Évaluation

Cette activité a été un succès, même s'il y a eu quelques enjeux de mobilisation. Dans le formulaire anonyme d'évaluation distribué en fin de marche, la totalité des participants a noté qu'ils avaient trouvé l'activité intéressante et qu'ils avaient pu exprimer leurs idées. Voici quelques commentaires écrits de la part des participants :

- Échanges très intéressants
- Les pastilles d'émotions étaient une très bonne idée
- Manque de connectivité important avec les autres quartiers



Crédit photo :
Roxanne Lacasse

CENTRE D'ÉCOLOGIE URBAINE DE MONTRÉAL

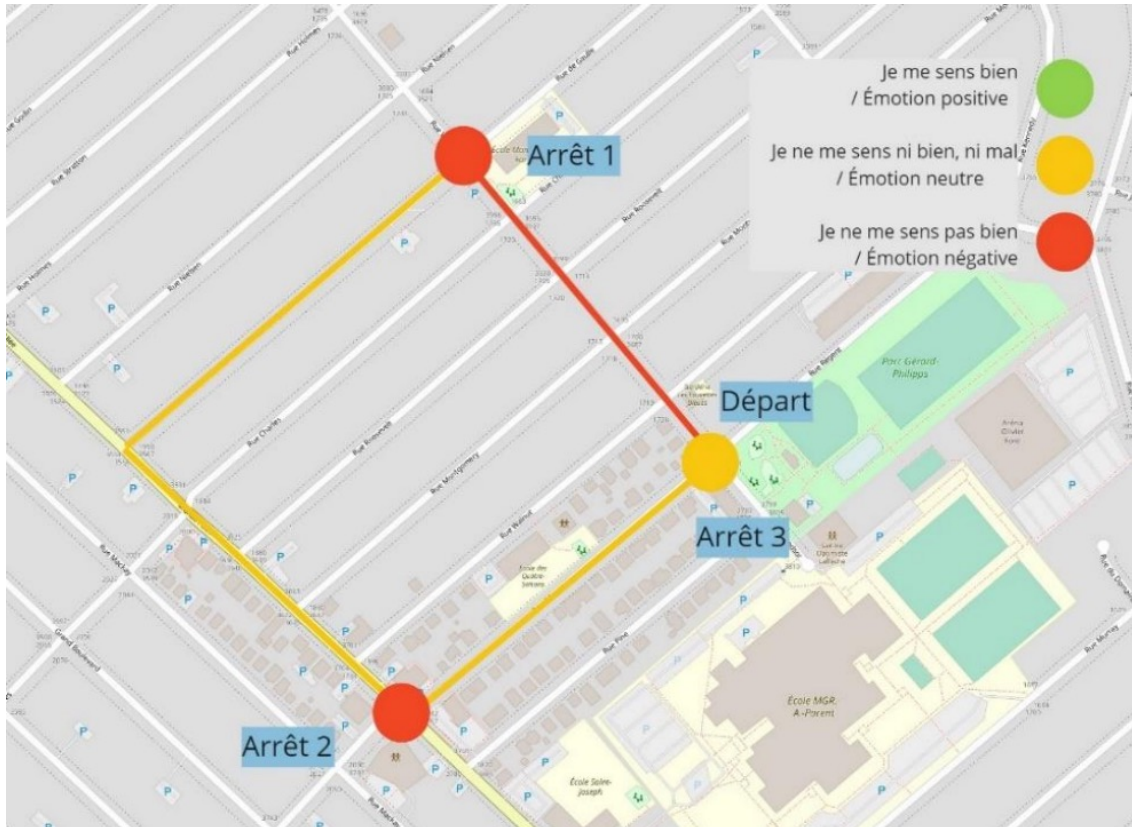
5333, avenue Casgrain bur. 701 Montréal, Québec, H2T 1X3 514-282-8378 www.ecologieurbaine.net

Méthode efficace

- Avantages pour la **municipalité** !
 - Peu coûteuse
 - Facile à préparer
 - Identification d'enjeux et de besoins concrets directement de la population
 - Susciter l'adhésion dès le début de la population à un projet de réaménagement
 - Contact avec la communauté
- Avantages pour la **communauté**
 - Sentiment d'appartenance au quartier
 - Aspect pédagogique et de sensibilisation
 - Implication dans la communauté
 - Pouvoir se faire entendre et partager son expérience
- **Conseils** :
 - Inviter professionnel·les pour y assister : les besoins se partageront directement
 - Réfléchir au bon moment (fin de journée de semaine par exemple)
 - Prévoir une journée de *back-up* si mauvais temps

Exemple 1 : Longueuil (quartier Laflèche) – 2022

CRE-Montérégie & CEUM



- Objectifs pour le quartier :
 - Connaître la **perception** de sécurité, de confort et de plaisir des piétons
 - Identifier les éléments **qui limitent ou encouragent l'usage de la mobilité active**
 - Dégager des **recommandations d'aménagement** permettant d'améliorer l'expérience piétonne du quartier
- Points forts : présence d'une employée en urbanisme, d'un policier RESO, de membres de l'organisme local + des riverains

Exemple 2 : Implication de jeunes - 2022



- Autour de 2 écoles secondaires, **implication des élèves** :
 - Sécurité routière
 - Intersection problématique
 - Comprendre leurs besoins
- **Intérêt** :
 - Avoir leur point de vue : utilisation de l'espace différente
 - Pédagogique : sensibilisation à leur environnement, les impliquer dès le plus jeune âge
 - Sensibilisation
 - Leur ouvrir à des idées de professions !
- **Activité concrète, active et en extérieur... Elles et ils en redemandaient !**

Exemple 3 : Promenade Jean-Brillant – Contexte hivernal

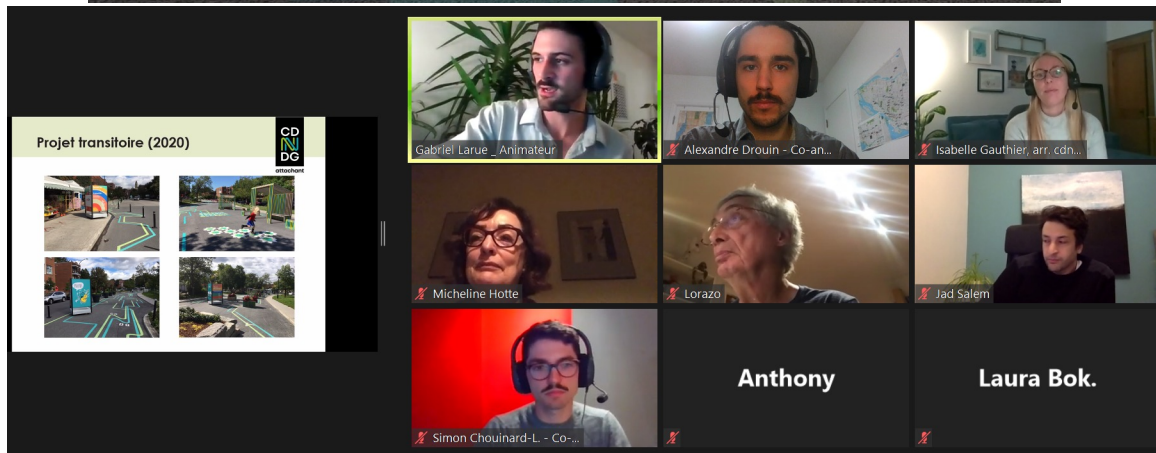


- Nouvelle rue piétonne transitoire
- Objectifs :
 - Comprendre les **enjeux et problèmes** vécus avec le projet de réaménagement en hiver
 - Susciter **l'adhésion des riverain·nes**.
 - Explorer **des pistes de solutions** pour l'aménagement permanent
- Dérroulement :
 - Bons coups du projet actuel
 - Idées pour le projet permanent
 - Plusieurs thématiques
- **En conditions très hivernales !**

Variante : En ligne !

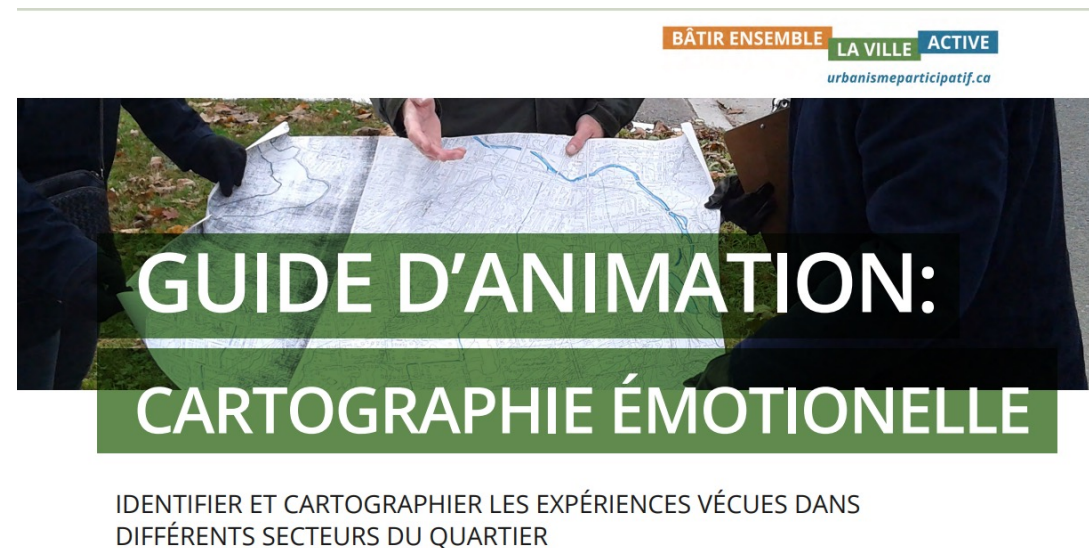


- Une marche exploratoire... **Sans marcher !**
- Objectifs :
 - Évaluer la satisfaction des aménagements transitoires
 - Besoins et attentes pour le projet permanent
- **Vidéo diffusée suivie d'une discussion**
- **Résultats mitigés** : beaucoup d'enjeux techniques et des échanges moins pertinents
- Implication de la **réalité virtuelle?**



Concevez votre propre marche exploratoire !

- Outils disponibles sur notre site urbanismeparticipatif.ca
 - Guide pour réaliser une marche exploratoire
 - Guide d'animation
 - Guide pour créer une carte d'itinéraire
 - Guide de cartographie émotionnelle
 - Guide pour une marche exploratoire *dans les souliers de* résidents avec des enjeux spécifiques



FICHE

COMPRENDRE SON QUARTIER et EXPLORER DES SOLUTIONS
ACTIVITÉ PARTICIPATIVE

BOÎTE À OUTILS DU PROJET
Quartiers verts
actifs et en santé
VERSION AOÛT 2012

LA MARCHÉ EXPLORATOIRE

Concevez votre propre marche exploratoire !

- Guide de marche exploratoire

- Guide d'animation

CONTENU DE LA FICHE

	DESCRIPTION	_____	p. 3
	OBJECTIFS	_____	p. 5
	MÉTHODOLOGIE	_____	p. 7
	EXEMPLES D'OUTILS	_____	p. 9
	DIFFUSION DES RÉSULTATS	_____	p. 11
	RÉFÉRENCES	_____	p. 14

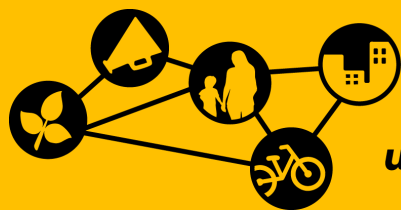
Manière de procéder

Matériel requis

1. Cartes où sont indiqués les points d'intérêt Apprenez à créer vos propres cartes de base en consultant le guide « Créer une carte de base » sur le site urbanismeparticipatif.ca.
2. Planchettes à pince
3. Stylos ou crayons
4. Un organisateur muni d'un stylo et de feuilles de papier pour noter les commentaires des participants tout au long de la marche.
5. Facultatif : Tableau et critères de notation imprimés (voir Exemples de matériel)

Processus d'animation

1. Donnez aux participants une carte des points d'intérêt.
2. Les organisateurs mènent la marche. Les arrêts sont déterminés à l'avance et figurent sur une liste. À chaque arrêt, demandez aux participants d'évaluer dans quelle mesure ce point d'intérêt est sécuritaire pour la marche, le vélo, les groupes, les enfants et les aînés.



**Centre d'écologie
urbaine de Montréal**

Merci !

Nous contacter :

5333 avenue Casgrain, bureau 701
Montréal, Québec H2T 1X3
(514) 282-8378
info@ecologieurbaine.net
www.ecologieurbaine.net





**Les marches exploratoires avec
une concentration sur
l'accessibilité universelle (AU)**



ALTERGO

D'abord, un peu de contexte



Présentation d'AlterGo

- **Notre mission :** Promouvoir l'accessibilité universelle et permettre la pleine participation des personnes ayant une limitation fonctionnelle en utilisant les leviers du sport, du loisir et de la culture.
- **Notre vision :** Que l'accessibilité universelle soit

Le réseau des Instances régionales responsable du loisir pour les personnes handicapées (IRLPH)

- Mandat des IRLPH
- Associations régionales de loisir pour personnes handicapées (ARLPH)
vs Unités régionales de loisir et de sports (URLS)

- # • Qu'est-ce que l'AU ?
- L'accessibilité universelle est la condition qui permet la participation de tous
 - Elle est définie comme le caractère d'un produit, procédé, service, information ou environnement qui, dans un but d'équité et dans une approche inclusive, permet à toute personne de réaliser des activités de façon autonome et d'obtenir des résultats équivalents.

Groupe DÉFI Accessibilité, 2011



Les 4 axes de l'AU

- Architectural et urbanistique
- Programmes, services et emploi
- Communications
- Sensibilisation et formation



Qu'est-ce qu'une personne ayant une limitation fonctionnelle ?

- 7 troubles et déficiences
- Statistiques
- Quels sont leurs besoins ?
- Quels obstacles est-ce quelles rencontrent ?





ALTERGO

**Maintenant, parlons du service
de marche exploratoire avec
une concentration AU**

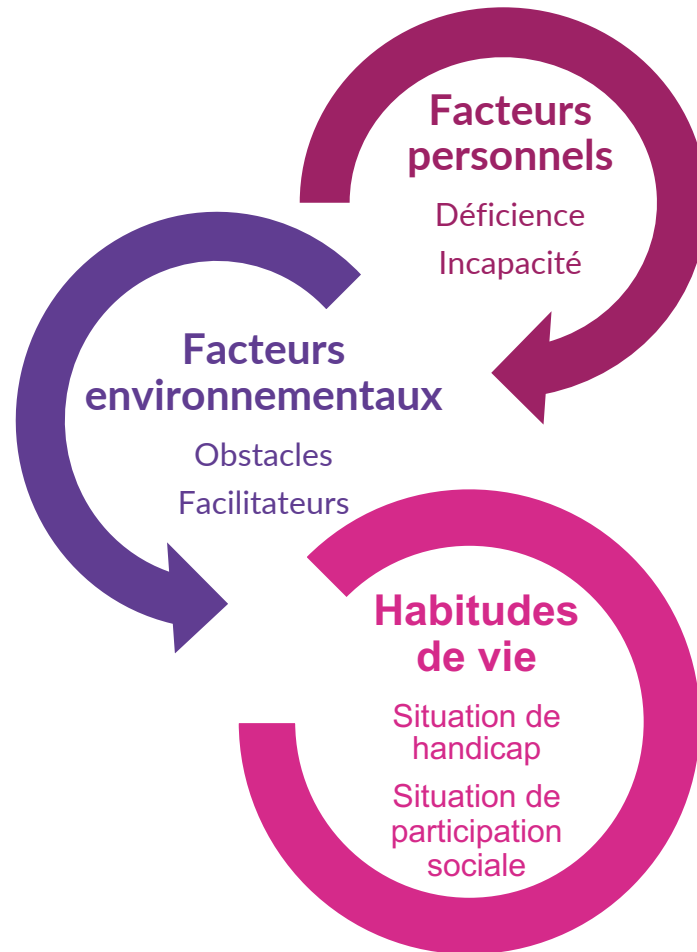


Qu'est-ce qu'une marche exploratoire avec une concentration AU

- Observation de l'accessibilité universelle d'un environnement lors d'une visite avec un groupe de personnes ayant une limitation fonctionnelle
- Méthodologie AlterGo



Le modèle de processus de production de handicap – PPH



Agir sur l'environnement social, architectural, systémique pour éliminer les obstacles à la participation sociale.

Dans quel type de lieu est-ce qu'on peut faire une marche exploratoire avec une concentration AU ?

- **Lieux intérieurs** : Bibliothèque, hôtel de ville, école, centre de loisirs ou de sports, piscine
- **Lieux extérieurs** : Parc, rue piétonne, événement, plateau sportif, piscine
- L'important c'est que le lieu soit assez accessible pour accueillir le groupe

Dans quelles régions est-ce que l'on peut faire une marche exploratoire avec une concentration AU ?

- Processus collaboratif entre IRLPH
- Projet avec Blainville en 2023

Quand réalisé une marche exploratoire avec concentration AU ?

- **Idéalement** : Avant de débiter le travail de conception
- **Moins recommandé** : Après avoir réalisé des travaux

Pourquoi une marche exploratoire avec une concentration AU ?

- Sensibilisation des membres du personnel et partenaires
- Permet d'aller au-delà des normes



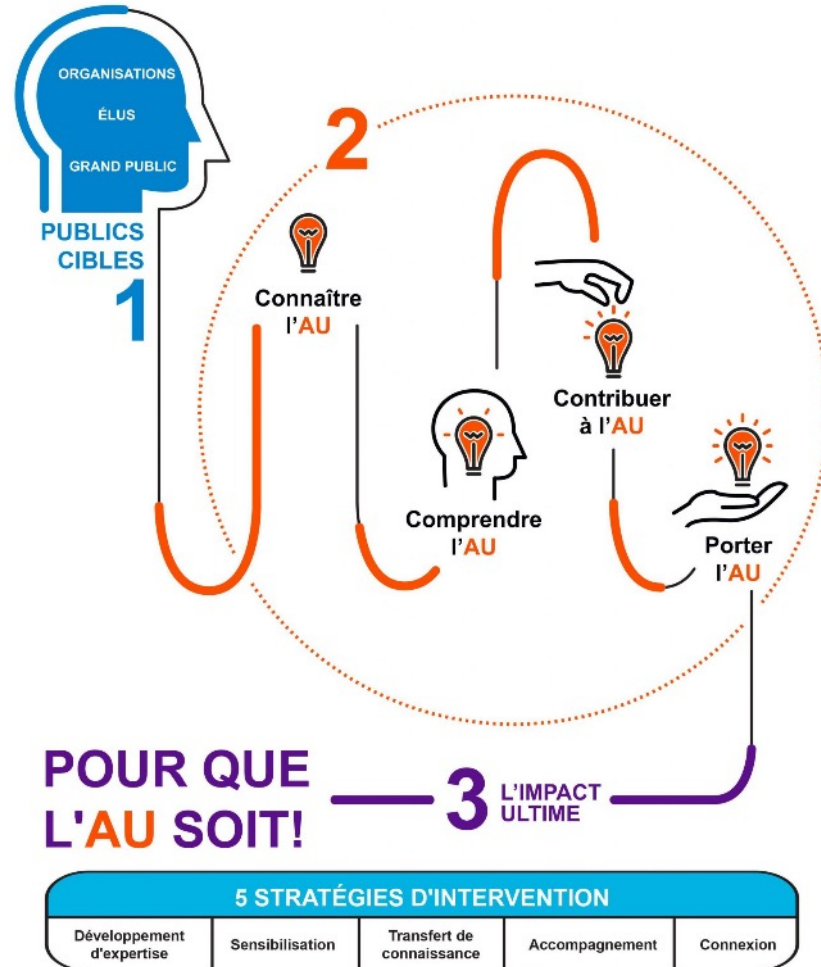
Témoignage de Sébastien Richer, Directeur des services à la communauté à l'Université de Montréal

- « On peut régler à la source en prenant en compte l'accessibilité universelle dès le début des projets. »
- « Il faut aller chercher l'implication des gens qui ont une limitation fonctionnelle. Il faut s'impliquer nous-mêmes aussi. »

Cheminer vers l'AU



Accessibilité Universelle (AU).
Partout. Pour tous.



Merci pour votre participation!



Infolettre Le Fil Municipal



Site Web



Nous joindre



Les prochains événements d'Espace MUNI

Fête des voisins à travers le Québec	3 juin 2023
Webinaire sur le programme estival ELAN	7 juin 2023
Webinaire sur l'habitation et le milieu de vie des personnes âgées	21 juin 2023
Toute première journée de l'Habitation et lancement de la plateforme Web	14 septembre 2023
15 ^e Rencontre provinciale du Réseau Municipalités accessibles	7 Novembre 2023
Journée internationale des droits de l'enfant, dans le cadre de la Grande semaine des tout-petits	20 Novembre 2023
Sortie du nouveau guide pour les services de garde éducatifs à l'enfance	Novembre 2023



Consulter tous les événements et s'inscrire