

20
22
—
20
23



ESPACE MUNI



MISSION

Accompagner les municipalités afin d'améliorer la santé globale et la qualité de vie des citoyennes et des citoyens dans une perspective de développement des communautés.



VISION

Un environnement municipal durable et inclusif qui permet aux citoyennes et aux citoyens de développer leur plein potentiel.

VALEURS

- Innovation
- Créativité
- Collaboration
- Inclusion
- Équité
- Excellence
- Dialogue



LEITMOTIV

En réponse aux enjeux sociaux et humains émergents, nous aspirons à accroître le pouvoir d'agir collectif municipal ainsi qu'à mieux outiller et accompagner les milieux dans l'élaboration de politiques publiques inspirées par et pour les populations. Nous souhaitons également la mise en œuvre de projets innovants dont les approches encouragent la mobilisation, la concertation, le mieux-vivre ensemble et la participation citoyenne comme solutions collectives.

- Des solutions incarnées en réponse aux défis des milieux urbains, semi-urbains et ruraux sur les plans social et humain.
- Une expertise des processus et des connaissances profitables au milieu municipal.
- Le partage de ce qui se fait de mieux ici et ailleurs.

C'est nous, ensemble, pour des municipalités unies et innovantes.

Nous remercions les bailleurs de fonds qui soutiennent Espace MUNI :



MODÈLE DE CHANGEMENT 4

PORTRAIT DES MEMBRES 5

MOT DE LA PRÉSIDENTE ET DE LA DIRECTION GÉNÉRALE 6

GOVERNANCE 7

PERMANENCE ET ÉQUIPES 8

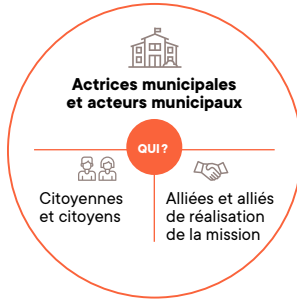
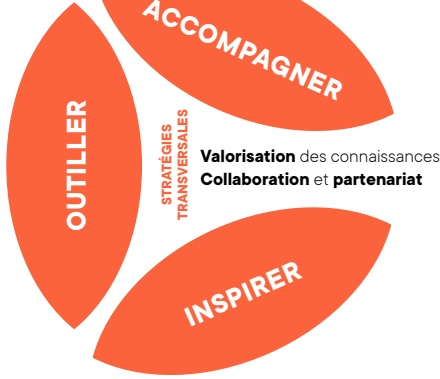
INSPIRER 9

OUTILLER 14

ACCOMPAGNER 18

REPRÉSENTER 21

STRATÉGIES PRINCIPALES



Espace MUNI est un lieu où les municipalités peuvent trouver **accompagnement, outils** et **inspiration**.

C'est LA référence des municipalités vivantes, en mouvement et engagées pour le mieux-être de leurs citoyennes et citoyens et ce à **tous les cycles de vie, des plus jeunes aux moins jeunes**.

MOYENS

Accompagnement dans l'élaboration de politiques publiques

Partage d'expertises, d'expériences et de contenus

Mise en valeur des bons coups des municipalités et des initiatives citoyennes

Soutien à la mobilisation

Développement des connaissances liées aux enjeux de développement des communautés

Contribution à la mise en place des conditions favorables au pouvoir d'agir des municipalités

CHANGEMENTS SOUHAITÉS

CONNAÎTRE, COMPRENDRE ET RECONNAÎTRE



- Une meilleure **connaissance et compréhension des enjeux** touchant la santé globale et la qualité de vie de la population et des leviers d'action permettant d'agir sur ces enjeux.
- Une plus grande **reconnaissance de leur rôle** d'acteurs de changements significatifs et positifs sur ces enjeux.
- **Mieux informés** quant aux possibilités d'implication dans leur communauté, des leviers d'action possibles et de leur **pouvoir d'agir**.

VOLONTÉ D'AGIR



- **Plus motivés à agir** sur les enjeux touchant la santé globale et la qualité de vie de la population.



- Un plus grand intérêt à travailler de façon **concertée** et **intersectorielle**.



- **Plus motivés et intéressés à s'impliquer** dans des initiatives collectives par et pour les citoyennes et citoyens.



- **Plus motivés à agir** pour mettre en place les conditions de succès nécessaires au pouvoir d'agir des municipalités.

PASSER À L'ACTION



- **Mieux outillés** pour agir sur les enjeux touchant la santé globale, la qualité de vie et la participation citoyenne.

- **Des pratiques améliorées** en matière de développement des communautés.

- **Une implication et un engagement plus grands** dans la réalisation d'initiatives collectives, intersectorielles et de participation citoyenne.

IMPACTS ULTIMES



- Le réflexe de penser et d'agir pour **la santé globale et la qualité de vie des citoyennes et citoyens** est au cœur de toutes les décisions municipales.
- Des municipalités vivantes et inclusives où **toutes et tous sont partie prenante du développement de leur communauté**.
- La santé globale et la qualité de vie des citoyennes et citoyens ont été améliorées **grâce à des politiques et à des pratiques adaptées à leurs besoins, en adéquation avec les réalités du milieu**.

CONDITIONS DU SUCCÈS

Ouverture et adaptabilité

Pérennité financière

Notoriété de l'organisation

Qualité et diversité des relations avec les alliés et les alliés

En 2022, Espace MUNI s'est doté d'un **modèle de changement** qui présente les liens de causalité entre les impacts visés par l'organisation et les stratégies utilisées pour les atteindre. Un plan d'action couvrant la période de 2022 à 2024 soutient l'atteinte des changements souhaités. Au 31 décembre 2022, **96 % des actions étaient en cours de réalisation et plus du tiers d'entre elles avaient atteint au moins 50 % de leur cible**.

Les membres d'Espace MUNI proviennent des quatre coins du Québec. Avec eux, Espace MUNI œuvre au développement d'un environnement municipal durable et inclusif qui permet aux citoyennes et citoyens de développer pleinement leur potentiel.

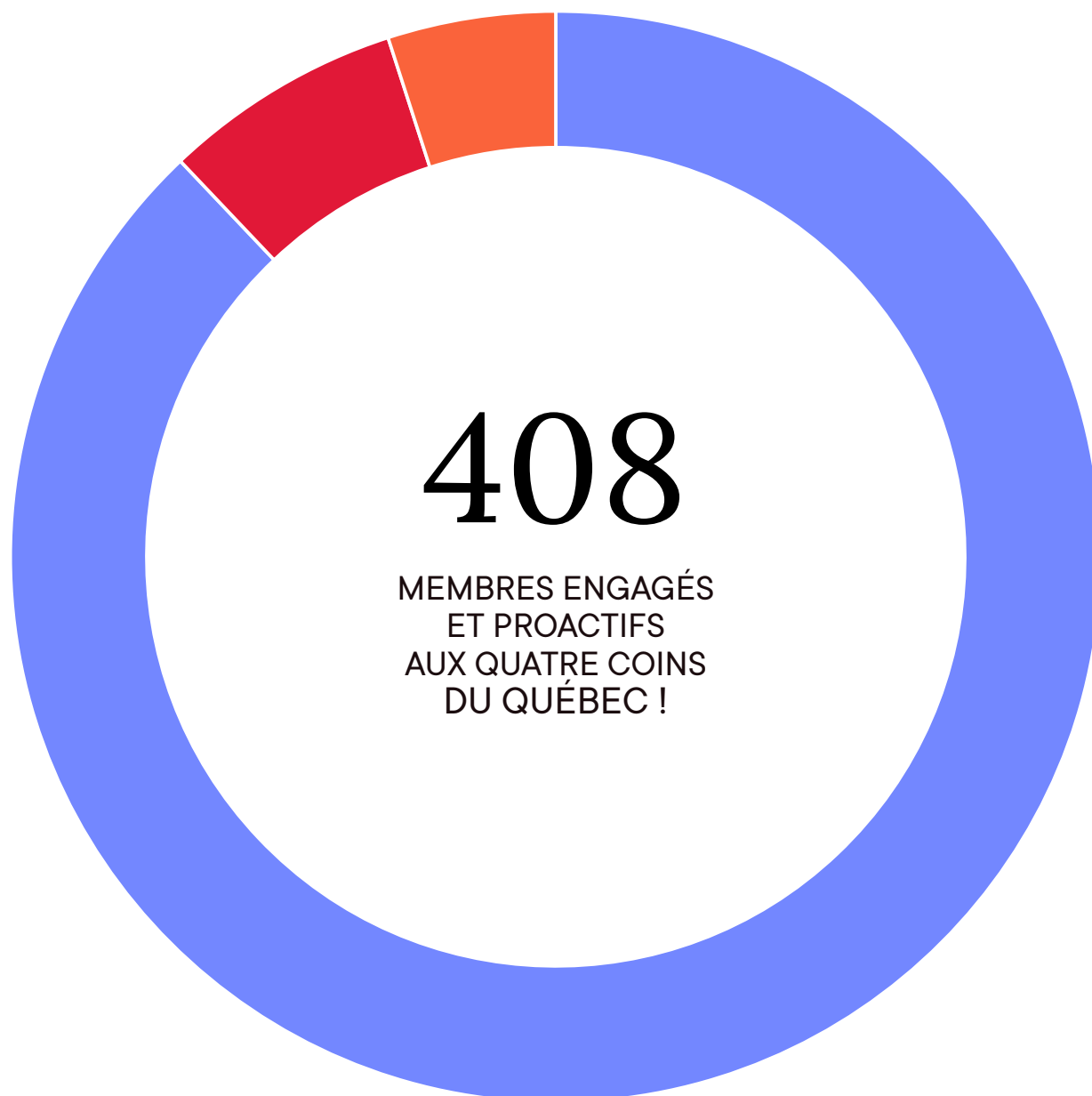
En date du 31 mars 2023 :

365
MUNICIPALITÉS

22
MRC

21
ORGANISMES
ET INDIVIDUS

La refonte de la Banque des 1001 mesures et une nouvelle campagne d'adhésion mettant en valeur les avantages d'être membre de ce programme ont donné des résultats.



Regard sur 2022-2023

Cette année a été marquée par l'adoption de notre plan d'action organisationnel pour 2022-2024. Le conseil d'administration et l'équipe de travail ont défini trois grandes orientations :

- Assurer la pérennité financière de l'organisation;
- Renforcer notre capacité organisationnelle à soutenir les municipalités dans l'atteinte de nos impacts;
- Accroître notre capacité à générer des changements de pratiques durables auprès des municipalités (passage à l'action).



Pour mettre en œuvre ces orientations, dix objectifs ont été déterminés. Ils nous permettront de déployer des programmes et des services qui proposent des solutions aux actrices et acteurs municipaux quant aux enjeux évolutifs auxquels ils sont confrontés. Nous terminons une première année de réalisation avec satisfaction et sommes enthousiastes pour sa poursuite. Un premier bilan confirme les avancées et les conditions gagnantes pour atteindre les cibles fixées.

Par ce plan d'action, Espace MUNI s'engage à transférer des connaissances et des informations ainsi qu'à appuyer la volonté d'agir et la mise en œuvre sur le plan local.

Quelques points phares de l'année (nous vous invitons à vous informer sur chaque programme et service pour en connaître les avancées) :

Inspirer

- Deux enquêtes : maisons intergénérationnelles et développement des communautés
- Journée provinciale MADA

Outiller

- Co-pilote : soutenir la communication d'influence
- Réfléchir pour mieux agir : boîte à outils pour déterminer le meilleur levier ou la meilleure stratégie globale afin de répondre adéquatement aux besoins des citoyennes et citoyens, mais également à l'appareil municipal
- Un nouveau projet sur la conciliation famille – travail – vie politique

Accompagner

- Des communautés de pratiques par champ d'intérêt ou similitude

Quelques chiffres

Afin d'accroître notre autofinancement, nous travaillons à augmenter les revenus du magazine par les abonnements et la publicité, des offres de services ainsi que l'application métaPRISME. Nous nous sommes également fixé l'objectif d'augmenter le nombre de membres d'au moins 10 %.

À la fin de cette année, dans un contexte post-pandémique et inflationniste, nous sommes satisfaits du maintien des revenus autonomes pour l'année, alors que nous n'y travaillons plus officiellement que depuis deux ans.

Ce bilan démontre le travail de notre formidable conseil d'administration et de notre équipe certes renouvelée, mais dynamique, dévouée et ambitieuse. L'esprit d'équipe qui règne dans notre organisation est gage du succès!

Doreen Assaad
Présidente et mairesse de Brossard

Isabelle Lizée
Directrice générale

Conseil d'administration en date du 31 mars 2023**Doreen Assaad**

Présidente et mairesse de Brossard
déléguée de l'UMQ

Isabelle Bleau

Trésorière et conseillère municipale de Boucherville
Représentante des municipalités de 10 000 à 49 999 individus

Patricia Boudreault-Bruyère

Secrétaire et conseillère municipale du district de Neufchâtel Est-Lebourgneuf,
Déléguée de la Ville de Québec

Patrick Bouillé

Maire de Deschambault-Grondines
Représentant des municipalités de 1 750 à 4 999 individus

Gabrielle Garand

Conseillère municipale de Saint-Philippe
Représentante des municipalités de 5 000 à 9 999 individus

Stéphanie Lacoste

2e vice-présidente et mairesse de Drummondville
Représentante des municipalités de 50 000 à 99 999 individus

Ève Lagacé

Directrice générale de l'Association des bibliothèques publiques du Québec
Représentante des organismes à but non lucratif

Amélie Landry

Conseillère municipale de Lévis
Représentante des municipalités de 100 000 à 499 999 individus

Réal Morin

Médecin spécialiste en santé publique et médecine préventive à l'Institut
national de santé publique
Collaborateur au conseil d'administration

Marilyn Nadeau

Mairesse de Saint-Jean-Baptiste
Déléguée de la Fédération québécoise des municipalités

Patrick Paulin

1er vice-président, conseiller municipal à Victoriaville
Représentant des municipalités de 10 000 à 49 999 individus

Jocelyn Pauzé

Conseiller municipal de Montréal
Délégué de la Ville de Montréal

Julie Pressé

Mairesse de Fortierville
Représentante des municipalités de 1 à 1 749 individus

Sylvie Turgeon

Conseillère municipale de Rouyn-Noranda
Représentante des municipalités régionales de comté

Isabelle Lizée

Directrice générale d'Espace MUNI

Nous remercions Délisca Ritchie-Roussy et Manon Leblanc pour leur travail
au sein d'Espace MUNI.

L'assemblée générale annuelle du 17 juin 2022 a été un moment privilégié pour les membres qui ont pu échanger sur les nombreuses réalisations de l'organisation au cours du dernier exercice et sur l'avenir d'Espace MUNI. L'assemblée a également été l'occasion d'élire de nouveaux membres du conseil d'administration. Lors de cet événement virtuel, 59 personnes étaient présentes, dont 29 personnes qui représentaient 19 municipalités et MRC membres.



La permanence

Direction et administration :

Jessica Beauchamp
Agente d'administration

Sylvie Larivière
Adjointe à la direction générale

Isabelle Lizée
Directrice générale d'Espace MUNI

Nathalie Simard
Coordonnatrice des opérations et à l'offre de services

Providence Verdon
Technicienne comptable

Communications et événements :

Antoine Favreau
Chargé des communications

Sandy-Élisa Greene
Coordonnatrice à l'événementiel et à la vie associative

Andréa Ouellette-Lapointe
Coordonnatrice aux communications et relations publiques

Marie-Laurence Rock
Coordonnatrice à l'événementiel et à la vie associative (en congé de maternité)

Programmes et services :

Dina Aznag
Chargée de projet – vieillissement actif et famille

Julien Cadieux-Seers
Chargé de projet – dossier enfance, reconnaissance Municipalité amie des enfants

Virginie Ducanos
Chargée de projet – habitation

Gabrielle Grondin-Gravel
Chargée de projet – municipalité inclusive

Denis Guérin
Coordonnateur de la valorisation des connaissances

Emmanuelle Jean-Arsenault
Chargée de l'offre de services

Fany Panichelli
Chargée de projet – conciliation famille – travail – vie politique

Richard Paulhus
Agent de projets spéciaux

Véronique Wong Kuan Chuen
Chargée de projet – communautés en santé et participation citoyenne

Collectif des partenaires en développement des communautés :

Nadia Cardin
Coordonnatrice du collectif des partenaires en développement des communautés

Espace MUNI souhaite remercier les employés qui ont contribué au succès de l'organisation au courant du dernier exercice, mais qui ont quitté depuis :

Mathilde Barrault
Chargée de projet – communautés en santé

Raphaëlle Devatine
Chargée de projet – dossier enfance, accréditation Municipalité amie des enfants

Sandrine Gadouas
Agente de projets – habitations

Jeanne Lapalme
Chargée de projet – PourRallier

Sarah Vassigh
Chargée de projet – vieillissement actif et famille



L'équipe d'accompagnement

La réalisation d'une démarche de politique familiale municipale ou d'une démarche Municipalité amie des aînés exige des connaissances particulières des processus et des contenus. Pour mener à bien ces démarches, Espace MUNI peut compter sur la collaboration d'accompagnatrices et d'accompagnateurs répartis dans 16 régions du Québec.

RÉGION 1
Bas-Saint-Laurent
Julie Couvrette

RÉGION 2
Saguenay-Lac-Saint-Jean
Alain Leclerc

RÉGIONS 3 ET 4
Capitale-Nationale et Mauricie
Richard Côté

RÉGION 4
Mauricie
Lise Roy

RÉGION 5
Estrie
Blanche Paquette

RÉGIONS 5 ET 17
Estrie et Centre-du-Québec
Martin Mailhot

RÉGIONS 6 ET 16
Montréal et Montérégie
Pierre Prévost

RÉGIONS 7 ET 16
Outaouais et Montérégie-Ouest
Julie Gauthier

RÉGION 8
Abitibi-Témiscamingue
Robert Brière

RÉGION 11
Gaspésie
Sophie Bourdages
Danielle Perreault
Sylviane Pipon

RÉGION 12
Chaudière-Appalaches
Denise Chayer
France Nadeau

RÉGION 15
Laurentides et Lanaudière
France Rivest
Luc Leblanc

RÉGION 16
Montérégie
Linda Duval
Richard Paulhus

L'offre de services

Une équipe formée de chargées et chargés de projet externes et de membres de la permanence assure le soutien-conseil par des offres de services tarifées. Avec la forte demande, l'équipe s'est agrandie dans la dernière année pour mieux y répondre. Cette équipe est composée, pour l'exercice 2022-2023, de :

- Geneviève Boisvert
- Julie Couvrette
- Linda Duval
- Julie Gauthier
- Pierre Prévost
- France Rivest
- Lise Roy
- Isabel Tremblay-Dion

Ainsi que deux membres de la permanence, soit :

- Emmanuelle Jean-Arsenault
- Nathalie Simard

Les comités d'Espace MUNI

De nombreux comités sont à pied d'œuvre chez Espace MUNI pour assurer l'accompagnement des municipalités en matière de santé globale et de qualité de vie. Plusieurs personnes représentant le monde municipal et des alliés sont sollicités pour y participer. Espace MUNI tient à remercier toutes les personnes qui ont contribué à ces comités.



Le modèle de changement, présenté à la page 4, comporte les trois types de changements souhaités par Espace MUNI : connaître, comprendre et reconnaître, volonté d'agir, ainsi que passer à l'action. Les trois pictogrammes apposés sur les activités du document permettent d'identifier le principal changement visé pour chacune d'elles :



**Connaître,
comprendre et
reconnaître**



Volonté d'agir



Passer à l'action

Inspirer

Pour Espace MUNI, « inspirer » veut dire :

Informer, sensibiliser et influencer le monde municipal en vue de faire naître une émotion et de favoriser l'action. Plus précisément, il s'agit de suggérer des idées, d'inciter à la création, de provoquer une prise de conscience et de donner envie de passer à l'action.

Préparation du 33^e Colloque d'Espac MUNI

La préparation du colloque d'Espac MUNI, qui se tiendra en présentiel en juin 2023, nous a occupés une partie de l'année. Un comité regroupant des personnes représentant la ville hôte de Brossard ainsi que des membres du conseil d'administration et de l'équipe d'Espac MUNI travaillent à l'organisation de cet événement tant attendu.



Connaître, comprendre et reconnaître

3 711
MESURES

49
SUBVENTIONS

NOUVEAU !

116
PROJETS
INSPIRANTS

524
UTILISATRICES
ET UTILISATEURS

Banque des 1001 mesures

La Banque des 1001 mesures est un outil exclusif aux membres d'Espac MUNI qui permet de consulter des mesures, des initiatives inspirantes, des subventions et, prochainement, des outils qui ont été pensés et mis en place au Québec dans les dernières années. L'objectif de la Banque est d'inspirer les municipalités et de les aider à concrétiser leurs projets.

Au courant de l'année, la catégorie « Initiatives inspirantes » a été ajoutée à la Banque des 1001 mesures. De plus, certaines fonctions ont été bonifiées sur le site. Ainsi, l'outil de recherche a été amélioré et une option pour les subventions a été ajoutée.

Volonté d'agir

Magazine Vivacité

Depuis le dernier rapport annuel, deux nouvelles éditions du magazine Vivacité ont été publiées. Alors que l'édition d'automne 2022 a principalement abordé la participation citoyenne, l'édition de printemps 2023 aborde l'inclusion. Dans ces deux dernières parutions, des rédactrices et rédacteurs experts traitent de divers sujets d'actualité et présentent des initiatives, des outils et des capsules d'intérêt pour les membres.

Quelques statistiques importantes du magazine :

- Pour chaque parution, **1 150** exemplaires sont imprimés, dont **910** sont envoyés aux membres d'Espac MUNI.
- Plus de **10** expertes et experts collaborent à la rédaction de chaque numéro.
- La page Web d'Espac MUNI qui présente le magazine en version électronique a obtenu une couverture d'environ **1 500** vues.
- La version papier du magazine est imprimée avec des encres végétales sur du papier entièrement recyclé.



Connaître, comprendre et reconnaître

Dans la dernière année, Espac MUNI a également remodelé la section du magazine sur le site Web de l'organisation. Les articles de magazine sont désormais accessibles individuellement. Une fonction de recherche par catégorie permet d'approfondir des connaissances sur divers sujets. Depuis le lancement, la nouvelle plateforme a été consultée plus de **700** fois.



Infolettre Le Fil municipal

L'infolettre d'Espac MUNI, soit Le Fil municipal, est un outil essentiel de communication afin de partager des sujets d'actualité et relayer des informations importantes au sujet des activités d'Espac MUNI ou provenant de partenaires et d'organismes collaborateurs. En plus des infolettres régulières envoyées le premier mercredi de chaque mois, Espac MUNI diffuse de temps à autre des infolettres spéciales qui approfondissent un sujet particulier. Parmi les 5 000 personnes abonnées à l'infolettre, on y retrouve notamment des citoyennes et citoyens, des membres de conseils municipaux ainsi que des élus et élues.

Voici quelques informations pertinentes concernant l'infolettre d'Espac MUNI :

5 017 personnes abonnées à l'infolettre, soit une augmentation de 17 % par rapport à l'année dernière

19 infolettres envoyées

moyenne d'ouverture : **50%**

Connaître, comprendre et reconnaître

Enquête sur les maisons intergénérationnelles

Dans le contexte actuel de vieillissement de la population, face aux faiblesses du modèle québécois en matière d'hébergement des personnes âgées en perte d'autonomie, au contexte immobilier et économique restreignant l'accès à la propriété aux jeunes et à la crise sanitaire, Espace MUNI a souhaité valider les enjeux qui touchent les maisons intergénérationnelles, faire le portrait des pratiques porteuses et des obstacles au développement de celles-ci et identifier les leviers d'action pour mieux soutenir les municipalités en la matière. L'organisation a produit et diffusé une enquête portant sur les résultats d'un sondage auprès des municipalités. L'enquête a été consultée plus de 630 fois depuis sa diffusion.



Site Web

Le site Web d'Espace MUNI est un outil de référence exhaustif pour les municipalités. On y retrouve toute l'information pertinente pour chacun des programmes, des services et des événements d'Espace MUNI, en plus de retrouver une panoplie d'outils, de sujets d'actualité et bien plus!

Quelques statistiques sur le site Web d'Espace MUNI :

- Plus de **35 000** utilisatrices et utilisateurs dans la dernière année
- Pages consultées plus de **130 000** fois
- Nombre de pages par session : **2,32**
- Temps moyen par session : **2 : 04** minutes
- Ratio utilisateurs et nouveaux utilisateurs : **81 % / 19 %**
- Nombre d'articles d'actualités : **14**
- Nombre total de sessions : **56 136**

Cette année, la section de l'offre de services et la section « Reconnaissance MAE » ont été revues. De plus, les sections « outils » et « magazine » ont été entièrement restructurées.



Médias sociaux

Les réseaux sociaux représentent un élément important de la majorité des stratégies de communication en lien avec les projets d'Espace MUNI. L'organisation est très active sur Facebook, mais elle l'est aussi sur LinkedIn et YouTube.



FACEBOOK :

COUVERTURE DE LA PAGE :
60 805 PERSONNES

VISITES DE LA PAGE : **5 747**

NOUVELLES MENTIONS J'AIME : **287**

ABONNÉS : **2 587**

LINKEDIN :

IMPRESSIONS : **10 116**

RÉACTIONS : **180**

PARTAGES : **60**

ABONNÉS : **375**

YOUTUBE :

ABONNÉS : **37**

VISIONNEMENTS : **2 200**



Bilan de la tournée post-électorale

Espace MUNI a organisé, au cours de l'année qui a suivi les élections municipales au Québec, une tournée provinciale afin de rencontrer les actrices et les acteurs politiques œuvrant au sein des municipalités et des MRC du Québec. Une première partie du résultat de ces rencontres a été présentée dans le dernier rapport annuel 2021-2022. Voici les résultats globaux de cette tournée postélectorale :

14 rencontres, dans 13 régions administratives du Québec, soit 2 en présentiel et 12 en virtuel

134 personnes participantes, dont 59 % n'étaient pas membres d'Espace MUNI.



Journée provinciale MADA

Le 16 juin 2022 a eu lieu la toute première édition de la Journée nationale Municipalité amie des aînés, ayant comme thème « des collectivités qui ont à cœur les personnes âgées ». Cette journée thématique visait principalement à favoriser le réseautage, le transfert de connaissances et l'échange de bonnes pratiques entre les municipalités en vue de soutenir les communautés du Québec dans leur adaptation au vieillissement de la population. Offert en format comodal, l'événement était présenté par le Secrétariat aux aînés du ministère de la Santé et des Services sociaux, en partenariat avec Espace MUNI.

322 personnes en virtuel

118 personnes en présentiel



Bilan des webinaires

En cours de la période 2022-2023, Espace MUNI a organisé plusieurs webinaires et a collaboré à d'autres afin d'échanger sur divers sujets d'actualité et de permettre aux actrices et acteurs municipaux de découvrir ses programmes et ses services. La grande majorité de ces webinaires peut être visionnée en diffusion différée sur le compte YouTube d'Espace MUNI ou par la section « événements » du site Web. Voici un aperçu des thèmes abordés et du nombre de personnes qui se sont inscrites :

2022

- 12 avril - **MAE et PFM : arrimage gagnant** (90 personnes participantes)
- 31 mai - **Favoriser les saines habitudes de vie pour les personnes âgées** (60 personnes participantes)
- 8 juin - **Soutenir la participation citoyenne au sein de sa municipalité** (39 personnes participantes)
- 15 juin - **Le développement des communautés, toutes et tous concernés!** (29 personnes participantes)
- 12 octobre - **Devenir une Municipalité amie des enfants** (20 personnes participantes)
- 25 octobre - **Comment bien faire rayonner sa politique MADA** (79 personnes participantes)
- 15 novembre **Mettre en œuvre un plan d'action MADA en toute sérénité** (84 personnes participantes)

2023

- 15 mars - **Pour une municipalité MADA plus inclusive** (100 personnes participantes)




 Connaître, comprendre et reconnaître

Brochure «Avez-vous pensé à vos plus petits citoyens»

En avril 2022, Espace MUNI, en collaboration avec l'Observatoire des tout-petits, a sorti la toute nouvelle

édition du guide Avez-vous pensé à vos plus petits citoyens? Conçue comme un outil de référence, la brochure propose plusieurs exemples d'actions concrètes à mener dans cinq grands thèmes.



 Connaître, comprendre et reconnaître

Événement sur la Charte municipale pour la protection de l'enfant



L'événement « Ça prend tout un village pour protéger un enfant », organisé en collaboration avec la municipalité de Fortierville, a été l'occasion de présenter la « Charte municipale pour la protection de l'enfant » et d'échanger autour des enjeux de la maltraitance envers les enfants, en présence de conférenciers et par le biais d'ateliers.

Les **44** personnes qui ont participé à cet événement provenaient de **36** municipalités et organismes différents. Par ailleurs, **67** municipalités et MRC ont adopté la Charte pour l'exercice 2022-2023.

 Volonté d'agir



Rencontres régionales MADA

Le Secrétariat aux aînés du ministère de la Santé et des Services sociaux, en partenariat avec Espace MUNI, a organisé, sous le thème « Municipalité amie des aînés, une opportunité de développement pour les communautés! », neuf rencontres régionales MADA entre novembre 2022 et mars 2023. Ces rencontres visaient principalement à soutenir les municipalités MADA dans la mise en œuvre et le suivi de leur plan d'action ainsi que dans le développement d'environnements favorables au vieillissement actif. Elles ont également permis de faciliter le passage à l'action des municipalités.

8 novembre 2022 de 13 h à 16 h - Bas-Saint-Laurent
87 personnes participantes

16 novembre 2022 de 9 h à 12 h (virtuel) - Outaouais
70 personnes participantes

30 novembre 2022 de 9 h à 12 h (virtuel) - Saguenay-Lac-Saint-Jean
49 personnes participantes

25 janvier 2023, de 19 h à 21 h (virtuel) - Chaudière-Appalaches
80 personnes participantes

7 février 2023 de 9 h à 12 h (virtuel) - Laurentides
106 personnes participantes

21 février 2023 de 8 h 30 à 11 h 30 (virtuel) - Gaspésie-Îles-de-la-Madeleine
50 personnes participantes

9 mars 2023 de 9 h à 12 h (virtuel) - Abitibi-Témiscamingue
54 personnes participantes

22 mars 2023 de 9 h à 12 h (virtuel) - Capitale-Nationale
92 personnes participantes

29 mars 2023 de 9 h à 12 h - Côte-Nord
67 personnes participantes

 Volonté d'agir

La cérémonie de remise des prix, qui a eu lieu le 17 juin 2022, a mis à l'honneur les projets gagnants lors d'entrevues dynamiques.

Espace MUNI a reçu 30 candidatures lors de l'appel de candidatures au printemps dernier. Cette généreuse participation témoigne du désir des membres d'inspirer les actrices et les acteurs du milieu municipal par leurs différentes initiatives, que ce soit dans les municipalités, les MRC, les agglomérations ou les arrondissements.

Six candidatures ont été retenues par le jury, dans les catégories « intelligence collective », « vivre ensemble » et « leader engagé ». Un prix spécial de reconnaissance a été décerné à la MRC d'Abitibi-Ouest qui s'est distinguée grâce à un projet tentaculaire à large impact pour sa population.



LAURÉATS DANS LA CATÉGORIE « INTELLIGENCE COLLECTIVE »

Festival Nöktanbul

Bastican, Mauricie (municipalité de moins de 5 000 individus)

Virage accessibilité citoyenne

Sainte-Félix-de-Valois, Lanaudière (municipalité de 5 000 à 19 999 individus)

Cartes à bouger

Longueuil, Montérégie (municipalité de 20 000 individus et plus)

LAURÉATS DANS LA CATÉGORIE « VIVRE ENSEMBLE »

Un sentier de nature, de convivialité et de culture

Sainte-Pétronille, Capitale-Nationale (municipalité de moins de 20 000 individus)

Zone piétonne

Rouyn-Noranda, Abitibi-Témiscamingue (municipalité de 20 000 individus et plus)

LAURÉAT DANS LA CATÉGORIE « LEADER ENGAGÉ »

Gilbert Guérin, Sainte-Élie-de-Caxton, Mauricie

LE PRIX DE RECONNAISSANCE ET REMIS À

La Grande séduction, c'est nous!

MRC Abitibi-Ouest, Abitibi-Témiscamingue

Semaines et journées thématiques

Espace MUNI fait la promotion des semaines et journées thématiques pertinentes pour le monde municipal. Par l'entremise de ce contenu, l'organisme partage plusieurs initiatives inspirantes, publie des infolettres et présente des webinaires qui informent sur ces événements. Voici les semaines et journées qui sont mises en avant dans les communications :

- Grande semaine des tout-petits, incluant la Journée internationale des droits de l'enfant
- Semaine des bibliothèques publiques
- Semaine québécoise des personnes handicapées
- Journée de l'alphabétisation familiale
- Journée de la persévérance scolaire
- Défi santé TOUGO
- Journée nationale de l'habitation
- Journée nationale des aînés
- Journée internationale des personnes handicapées
- Semaine québécoise intergénérationnelle
- Semaine des services de garde en milieu scolaire
- Semaine québécoise des familles
- Semaine québécoise de la paternité



Outiller

Pour Espace MUNI, « outiller » veut dire :

Offrir une réponse concrète et tangible à des enjeux afin de nourrir la capacité d'agir et de favoriser la réussite des actions entreprises ou planifiées.



Passer à l'action

Fête des voisins 2022

La Fête des voisins 2022 a connu une grande popularité partout au Québec. Cet événement a pour objectif la construction de villes plus humaines grâce à la création et au développement à long terme de liens de solidarité entre voisines et voisins. Sa 16e édition a attiré de nombreuses municipalités qui ont agi à titre d'ambassadrice ou d'organisatrice ainsi que plusieurs citoyennes et citoyens qui ont organisé des fêtes dans leur quartier.

200
municipalités

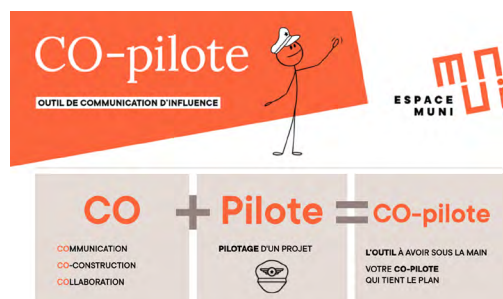
300
fêtes citoyennes

16
régions administratives

Nouvel outil CO-pilote

Passer à l'action

CO-pilote est un outil essentiel pour les porteurs de dossiers de politiques et de plans d'action municipaux à caractère social pour les soutenir dans leurs communications d'influence auprès de leur conseil municipal et de leurs collègues.



Appel de projets Voisins solidaires

Au printemps 2022, Espace MUNI a invité l'ensemble des municipalités et des MRC du Québec à mettre en œuvre des projets Voisins solidaires. Les objectifs de cet appel de projets sont de permettre de développer, de maintenir ou d'améliorer des initiatives qui favorisent la promotion du bon voisinage ainsi que les liens intergénérationnels auprès des citoyennes et citoyens. Ces initiatives ont également comme but de contribuer à la santé globale et à la qualité de vie des citoyennes et citoyens ainsi qu'au développement des communautés. Dans les deux prochaines années, les municipalités devront passer à l'action.

En tout, **150** projets de municipalités ou de MRC ont été soumis. De ce total, 65 projets ont été sélectionnés, dont :

- **59 projets portés par des municipalités**
- **6 projets portés par des MRC, regroupant 53 municipalités.**



Passer à l'action

métaPRISME

L'application Web métaPRISME est un soutien technologique permettant d'optimiser la gestion de l'intégration des jeunes ayant des besoins particuliers ainsi qu'un outil d'aide à la décision quant à l'offre de services à l'intention des gestionnaires du programme d'intégration en camp de jour. Depuis la dernière année, plusieurs nouveautés ont été apportées à l'application pour en améliorer la sécurité et la convivialité.



En date du 31 mars 2023, 36 organisations ont adhéré à cette application, réparties comme suit :

- **21** municipalités
- **4** MRC regroupant **13** municipalités
- **2** Organisations à but non lucratif (agissant comme instance municipale)

Passer à l'action

Projet conciliation famille - travail - vie politique

En 2022, Espace MUNI a amorcé un projet visant à sensibiliser et à outiller les municipalités afin qu'elles puissent s'adapter et offrir les accommodements nécessaires aux personnes élues. Les travaux réalisés visaient à mieux connaître et à documenter les enjeux temporels des personnes élues qui doivent concilier leur vie de famille, leur vie professionnelle ainsi que leur vie politique.

Connaître, comprendre et reconnaître

Saines habitudes de vie

L'année dernière, un appel de projets a été lancé afin de soutenir financièrement le déploiement ou la bonification de projets proposés par des organismes à but non lucratif, des municipalités et des MRC visant l'adoption de saines habitudes de vie chez les personnes aînées.

Quelques chiffres clés de cet appel de projets :

- Approximativement **11 880 personnes** de 65 ans et plus ont participé aux projets financés dans **61 municipalités**, réparties dans **12 régions du Québec**.
- Le montant total alloué aux municipalités pour 2021-2022 a été de **409 686 \$**.



Passer à l'action



Évaluation d'impact sur la santé

De 2018 à 2021, dans le cadre de la Politique gouvernementale de prévention en santé (PGPS), le ministère de la Santé et des Services sociaux (MSSS) ainsi que le ministère des Affaires municipales et de l'Habitation (MAMH), en collaboration avec l'Institut national de santé publique du Québec (INSPQ) et Espace MUNI, ont soutenu la réalisation d'évaluation d'impacts sur la santé (EIS) portant sur des projets municipaux de planification et d'aménagement du territoire.

Durant la dernière année, trois récits d'expérience ont été réalisés, relatant les pratiques mises en place et les défis relevés pour des projets d'EIS dans ces organisations : Ville de Gatineau, Ville de Saint-Jérôme et Autorité régionale de transport métropolitain (ARTM).



Connaître, comprendre et reconnaître



Outils MADA

Le coffre à outils MADA comprend **29 outils**, dont **19** ont été élaborés par le Secrétariat aux aînés et le Centre de recherche sur le vieillissement du Centre intégré universitaire de santé et de services sociaux de l'Estrie – Centre hospitalier universitaire de Sherbrooke. Durant la dernière année, **3** outils ont été actualisés et ajoutés :

Actualisé :

- Démarche MADA dans une MRC : ses particularités

Ajoutés :

- Modèles et exemples de résolution
- Planification d'une consultation – La distribution d'un questionnaire

Outils PFM

Le coffre à outils PFM comprend **15 outils**. Voici les outils qui ont été ajoutés ou actualisés entre le 1^{er} avril 2022 et le 31 mars 2023 :

Actualisés :

- Démarche PFM dans une MRC : ses particularités
- Portrait des services et des ressources

Ajoutés :

- Modèles et exemples de résolution
- Planification d'une consultation – La distribution d'un questionnaire
- Portrait statistique des familles



Connaître, comprendre et reconnaître



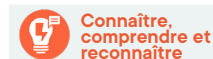
Municipalité amie des enfants



Le comité du programme Municipalité amie des enfants (MAE) a terminé ses travaux de refonte afin d'harmoniser le processus de renouvellement avec le nouveau cadre de référence du programme MAE. La participation citoyenne des enfants et la prise en compte des enfants en situation de vulnérabilité sont renforcées et un outil d'autoévaluation est offert aux municipalités. Le programme compte maintenant deux appels de candidatures durant l'année, afin de mieux soutenir les municipalités dans leurs démarches et de mieux cadrer le projet.

85 municipalités, **8** arrondissements de la métropole et **2** MRC sont présentement reconnus MAE

Partenariat avec Cocoriko



Dans la dernière année, Espace MUNI a établi un nouveau partenariat avec la plateforme de consultations publiques Cocoriko. Espace MUNI souhaite ainsi encourager la participation citoyenne en faisant profiter ses membres d'un tarif réduit et d'un accompagnement clé en main.

Habitation pour personnes âgées

Grâce à une subvention du Secrétariat aux aînés, Espace MUNI a eu comme mandat d'informer et de sensibiliser les municipalités, les MRC et les groupes communautaires sur l'habitation abordable pour personnes âgées par le biais d'ateliers personnalisés, de fiches-outils et de webinaires. Dans la prochaine année, Espace MUNI sortira une plateforme Web et organisera une journée sur l'habitation.

En 2022-2023 ont été réalisés 6 ateliers auprès de municipalités dans 4 régions du Québec, 1 atelier, auprès d'un groupe de personnes âgées ainsi que l'amorce des travaux pour la mise en place de la plateforme.



Refonte du guide pour les services de garde éducatifs à l'enfance

Espace MUNI a récemment obtenu une subvention de 44 000 \$ du ministère de la Famille afin de réaliser la refonte du guide Un service de garde éducatif à la petite enfance qui prend racine dans sa communauté.

L'objectif de cette refonte est de soutenir les municipalités et les MRC qui vivent des enjeux à l'égard d'offres de services de garde éducatifs à l'enfance sur leur territoire dans les diverses étapes menant à l'obtention de nouvelles places en adéquation avec les besoins de leur milieu. Ce projet verra le jour en novembre 2023.





Accompagner

Pour Espace MUNI, « accompagner » veut dire :

Se joindre aux individus ou aux communautés et guider leur action en développant leur capacité d'agir et leur autonomie. Cela réfère à l'interaction et à la relation que l'équipe d'Espace MUNI (personnel, responsables de l'offre de services, équipe d'accompagnement) entretient avec les actrices et acteurs des municipalités et des collectivités pour mener à bien diverses initiatives collectives.

Accompagnement des démarches de Politiques familiales municipales (PFM) et de Municipalité amie des aînés (MADA)

L'exercice 2022-2023 ne fait pas exception, avec la poursuite de l'accompagnement de municipalités et de MRC dans leurs démarches de politiques. Espace MUNI a offert un soutien technique dans :

PFM

90 PROJETS PFM, RÉALISÉS PAR
86 MUNICIPALITÉS ET **4** MRC,
TOTALISANT **32** MUNICIPALITÉS
PARTICIPANTES

MADA

92 PROJETS MADA, RÉALISÉS PAR
74 MUNICIPALITÉS, **1** RÉSERVE
AUTOCHTONE, **1** VILLAGE CRI
ET **16** MRC, TOTALISANT **163**
MUNICIPALITÉS PARTICIPANTES

PFM/MADA

34 PROJETS PFM/MADA,
RÉALISÉS PAR **30** MUNICIPALITÉS
ET **4** MRC, TOTALISANT **37**
MUNICIPALITÉS PARTICIPANTES



Soutien à l'équipe d'accompagnement

Pour réaliser ce soutien technique, une équipe d'accompagnement constituée d'une vingtaine de personnes sillonne le Québec. Cette équipe peut compter sur plusieurs activités pour soutenir ses membres dans leurs fonctions. Au total, cinq sessions d'échanges et trois jours de rencontres en présentiel et en virtuel ont permis aux personnes participantes de partager des conseils pratiques, d'acquérir de nouvelles connaissances et de s'approprier de nouveaux outils pour bien jouer leur rôle auprès des milieux.



Offre de services

L'offre de services tarifée d'Espace MUNI propose une formule sur mesure de charge de projets et de soutien-conseil pour appuyer l'élaboration ou la mise à jour de politiques (sectorielles ou regroupées) et de plans d'action municipaux à vocation sociale. En 2022-2023, sept ententes de services ont été signées, quatre autres projets amorcés préalablement se sont terminés et l'équipe des dix responsables des charges de projets d'Espace MUNI a travaillé simultanément sur 18 ententes de services.



Voisins éclaireurs

En collaboration avec le CIUSSS de l'Estrie, dans le cadre du Réseau des éclaireurs, Espace MUNI a assuré la gestion, l'outillage et l'accompagnement de quatre municipalités de la MRC de Memphrémagog pour la mise en place d'un projet Voisins solidaires. Le projet a permis la réalisation de quatre Fêtes des voisins, deux mini-places publiques, un jardin communautaire ainsi que l'installation d'un chapiteau animé dans un cœur villageois et l'achat de matériel à partager. Dans ces divers projets, 43 citoyennes et citoyens et 10 personnes élues municipales se sont impliqués.



COMMUNAUTÉS DE PRATIQUES

Réseau des grandes villes en développement social

Le Réseau des grandes villes en développement social est une communauté de pratique qui a été mise en place en 2008 afin de favoriser les échanges entre les villes québécoises ayant une population de 100 000 individus et plus. Les participantes et participants au réseau réfléchissent sur les rôles que doivent jouer les villes en matière de développement social et les meilleures manières de les remplir. Au cours de l'exercice 2022-2023, trois rencontres en virtuel ont permis à une quarantaine de personnes participantes de discuter de l'habitation et du développement social, des infrastructures communautaires et de la participation citoyenne dans les structures de gouvernance municipale.



Volonté d'agir

Réseau Municipalités accessibles

Le Réseau Municipalités accessibles (RMA) est une communauté de pratique permettant le réseautage entre les responsables des plans d'action municipaux à l'égard des personnes handicapées au Québec. La 14e rencontre annuelle, sous le thème « La Récréation du RMA », a regroupé 40 municipalités. Plus de 50 % des personnes en étaient à leur première participation. Cette rencontre a permis d'échanger sur des réussites et des obstacles en accessibilité et de partager des solutions.



Volonté d'agir

métaPRISME

Les organisations utilisatrices de l'application Web métaPRISME se réunissent deux fois par année dans une communauté de pratique portant sur l'intégration des jeunes ayant des besoins particuliers en camp de jour. Une première rencontre a eu lieu, portant sur le continuum de services dans l'intégration de ces jeunes. Les 19 municipalités participantes ont pu échanger sur des pistes de solution pour favoriser la collaboration avec les CISSS/CIUSSS et les Centres de services scolaires. La seconde rencontre, à laquelle 12 municipalités ont participé, a porté sur les ressources humaines en intégration en camp de jour.



Passer à l'action

Voisins solidaires

Dans le cadre du déploiement des démarches Voisins solidaires issues de l'appel de projets, une communauté de pratique a été mise en place pour permettre les échanges entre les organisations participantes et pour favoriser le partage d'expériences tout au long de la mise en œuvre de leurs projets. D'autres organisations déployant des démarches inspirées de l'approche Voisins solidaires se sont jointes à cette communauté. Au total, 68 membres composent la communauté et ont été invités à participer à trois rencontres entre juin 2022 et mars 2023.



Passer à l'action

Projet pilote du programme ELAN

Le programme ELAN est un programme estival d'employabilité ayant pour objectif de faciliter l'entrée sur le marché du travail des jeunes ayant des besoins particuliers ainsi que de sensibiliser les services municipaux aux besoins et au potentiel de ces jeunes. Un projet pilote de ce programme a été mené à la Ville de Victoriaville à l'été 2022. Espace MUNI y était impliqué pour évaluer la mise en œuvre et les impacts du projet afin de connaître le potentiel de déploiement de ce programme dans d'autres municipalités.



Connaître, comprendre et reconnaître





Représenter

Espace MUNI partage son expertise avec plusieurs organisations de la société civile qui contribuent à enrichir, par leurs connaissances et leur notoriété, les approches des partenariats multisectoriels. Ces liens contribuent à donner au milieu municipal des réponses concertées et innovantes à des enjeux sur les plans social et humain.

Journées annuelles de santé publique

Les Journées annuelles de santé publique contribuent à un vaste mouvement animé par la volonté d'améliorer la santé et le bien-être de la population. Elles donnent une impulsion à l'action préventive en réunissant les actrices et acteurs engagés collectivement dans cette voie.

Lors de cet événement qui a eu lieu du 13 au 16 mars dernier, Espace MUNI s'est impliqué dans l'organisation d'une journée complète sous le thème Le pouvoir d'agir des municipalités pour la santé mentale des citoyennes et des citoyens. Plus de 180 personnes y ont participé.



Connaître,
comprendre et
reconnaître

États généraux du développement des communautés

Quelle est la position du monde municipal à l'égard du développement des communautés? Au cours de la dernière année, cette question a été au cœur de plusieurs activités d'Espace MUNI dans le cadre des États généraux du développement des communautés :

- Implication au sein du Collectif
- Réalisation d'un sondage auprès de 185 personnes répondantes
- Animation de discussions auprès de membres de la FQM et de l'UMQ
- Tenue d'un atelier au colloque de la FQM
- Présence aux Rendez-vous nationaux du développement des communautés en tant que participant et animateur.

À noter que cette réflexion se poursuivra dans l'année à venir.



Connaître,
comprendre et
reconnaître



Comité de refonte du Programme de soutien aux politiques familiales municipales

Trois représentants d'Espace MUNI ont participé, au cours de l'exercice 2022-2023, à un comité mis en place par le ministère de la Famille pour planifier la refonte du Programme de soutien aux politiques familiales municipales. Le lancement de la nouvelle mouture du programme est prévu au printemps 2023.



Passer à l'action



Sommet sur la santé durable

Le Sommet de la santé durable visait à aborder des pistes de solutions et d'actions collectives permettant de rétablir une société en santé. Lors de cette première édition, Espace MUNI est intervenu à titre de panéliste sur deux thèmes : Offrir des milieux de vie promoteurs de santé et de qualité de vie et Actions et pouvoirs municipaux en matière de santé durable. Plus de 1 000 personnes y ont participé.



Connaître,
comprendre et
reconnaître





PARTICIPATION À DES TABLES, DES COMITÉS ET DES CONSEILS D'ADMINISTRATION

- Collectif des partenaires en développement des communautés
- Collectif petite enfance
- Comité consultatif Concilivi
- Comité nationale de coordination MADA
- Comité de partenaires de Société inclusive
- Comité stratégique Prendre soin de notre monde
- Comité de suivi de l'entente de partenariat entre l'OPHQ et Espace MUNI
- PourRallier
- Table sur le mode de vie physiquement actif
- Table nationale de coordination MADA
- Table québécoise sur la saine alimentation
- Forum des systèmes alimentaires territoriaux
- Comité consultatif de la politique nationale d'architecture et d'aménagement du territoire-MAMH
- Forum des partenaires du ministère de la Famille

PARTICIPATION À DES CONFÉRENCES ET DES PANELS

- Conférence annuelle du loisir municipal (CALM)
- Congrès de la Fédération québécoise des municipalités
- Rendez-vous national du développement local de la FQM
- École d'été de l'Université du Québec à Montréal – Inégalités sociales de santé et petite enfance
- Association des bibliothèques publiques du Québec (ABPQ) et Réseau Biblio du Québec – membre du jury
- Grand Chantier des Familles- Ministère de la Famille

PARTICIPATION À DES ÉVÉNEMENTS

- Su-père conférence
- Congrès de l'Union des municipalités du Québec
- Congrès de l'Association québécoise du loisir des personnes handicapées
- Lancement Grande Semaine des tout-petits
- Le journal Les Affaires-Journée expérience citoyen

TOURNÉE DES PARTIS POLITIQUES

- Objectifs : présentation de la mission suite à la fusion et partage de recommandations pour les élections provinciales

PARTICIPATION À DES RECHERCHES

- Co-construction d'un programme de formation continue des acteurs municipaux en lien avec les plans d'action en accessibilité universelle (Société inclusive)
- Co-création et implantation pilote d'une trousse d'outils pour soutenir les organismes communautaires dans leurs actions intergénérationnelles (Centre de recherche de l'Institut universitaire de gériatrie de Montréal)
- Économie sociale et qualité des milieux de vie des personnes âgées (TIESS)
- Favoriser la participation sociale et l'inclusion d'aînés vivants avec des enjeux de santé mentale en partenariat avec les centres communautaires de loisir (UQTR)
- Projet médiation par les pairs en camps de jour (GIREIL)
- Recherche sur l'identification et la captation des actifs sociaux lors des collaborations territoriales (CRSH)



Espace MUNI, c'est nous, ensemble, pour des municipalités unies et innovantes.

ESPACE MUNI

6200, boulevard Taschereau, bureau 401
Brossard (Québec) J4W 3J8
450 466-9777 | espacemuni.org



Dépôt légal – 2^e trimestre 2023
Bibliothèque et Archives nationales du Québec
Bibliothèque et Archives Canada
ISSN 2562-6124 (Imprimé)
ISSN 2562-6132 (En ligne)

