

Municipalité et service de garde, un plus pour les communautés

FAITS SAILLANTS DES RÉSULTATS DE L'ENQUÊTE SUR LES SERVICES DE GARDE ÉDUCATIFS À L'ENFANCE

(RÉALISÉE EN MAI 2021)



Espace MUNI est depuis longtemps un trait d'union stratégique entre les municipalités et les besoins des familles. C'est pourquoi les nombreux enjeux liés à l'offre de services de garde éducatifs à l'enfance vécus partout au Québec nous interpellent. Nous sommes là pour inspirer et outiller les municipalités afin de soutenir leur capacité d'agir à l'égard des services de garde éducatifs à l'enfance, services de proximité essentiels contribuant à l'épanouissement des familles et à l'occupation dynamique du territoire.

Démarche

OBJECTIF

Sonder les actrices et les acteurs municipaux sur leurs contributions actuelles ou potentielles à l'égard du développement des services de garde éducatifs à l'enfance.

PROFIL DES MUNICIPALITÉS RÉPONDANTES

348 participantes et participants issus de 304 municipalités locales et 6 MRC.

REPRÉSENTATIVITÉ DE LA RÉALITÉ TERRITORIALE DU QUÉBEC, POUR LES MUNICIPALITÉS LOCALES :

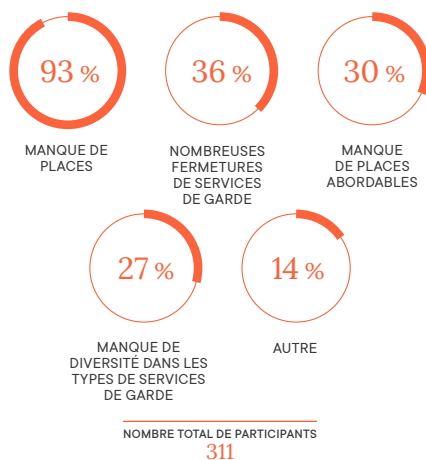
- 100 % représentatives de la répartition par taille des municipalités;
- Provenant de 16 des 17 régions du Québec;
- Réparties selon les divers types de milieux : urbain, semi-urbain et rural.

Faits saillants de l'enquête

RÉALITÉ TERRITORIALE À L'ÉGARD DE L'OFFRE DE SERVICES DE GARDE ÉDUCATIFS À L'ENFANCE

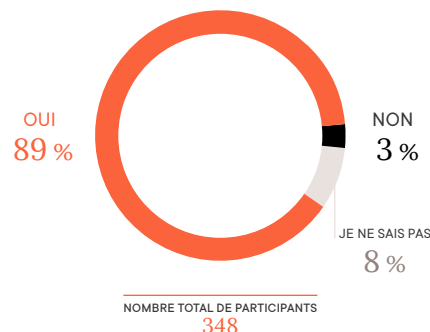
86 % des répondantes et répondants (soit 300 municipalités ou MRC) reconnaissent la présence d'enjeux d'accès aux services de garde éducatifs à l'enfance sur leur territoire.

LES ENJEUX PRÉSENTS SE RÉPARTISSENT AINSI :



Plusieurs répondantes et répondants ayant indiqué « autre » mentionnent l'absence de services de garde éducatifs à l'enfance sur leur territoire.

Selon la grande majorité des répondantes et répondants (89 %), les perspectives de développement à moyen ou long terme anticipées pour leur milieu (arrivée de nouvelles familles, développement économique, etc.) entraîneront de nouveaux besoins d'accès aux services de garde éducatifs à l'enfance.



IMPLICATION ACTUELLE DANS L'OFFRE DE SERVICES DE GARDE ÉDUCATIFS À L'ENFANCE

PARMI LES MUNICIPALITÉS AYANT RÉPONDU AU SONDAGE :

- 70 % détiennent une politique familiale municipale active et parmi elles, 32 % ont des actions liées aux services de garde éducatifs à l'enfance;
- 53 % sont en contact avec les services de garde éducatifs à l'enfance de leur territoire;
- 29 % sont en contact avec les bureaux coordonnateurs;
- 8 % ont un représentant siégeant à un comité permanent en lien avec les services de garde éducatifs à l'enfance.

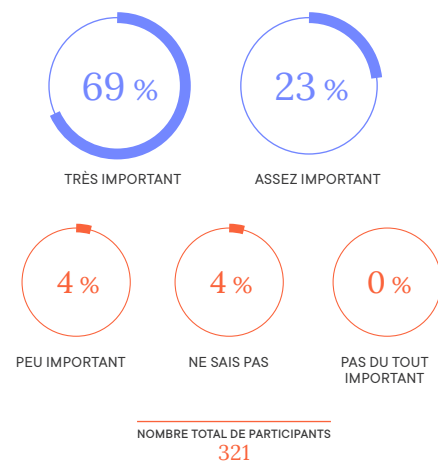


DEPUIS LES CINQ DERNIÈRES ANNÉES, LES MUNICIPALITÉS CONSULTÉES SE SONT ENGAGÉES DE DIFFÉRENTES MANIÈRES DANS LE DÉVELOPPEMENT DE PLACES EN SERVICES DE GARDE ÉDUCATIFS À L'ENFANCE DANS LEUR MILIEU :

- 44 % par le partage d'informations;
- 35 % par l'aménagement d'équipements (trottoir, piste multifonctionnelle, parc, aire de jeux, etc.) à proximité des services de garde éducatifs à l'enfance de leur territoire;
- 27 % par l'implication de ressources humaines sur des comités ou des tables;
- 27 % par la recherche de terrains;
- 24 % par des représentations publiques;
- 23 % par un soutien financier (subvention, congé de taxes, etc.).

INTÉRÊT À S'IMPLIQUER DANS L'OFFRE DE SERVICES DE GARDE ÉDUCATIFS À L'ENFANCE

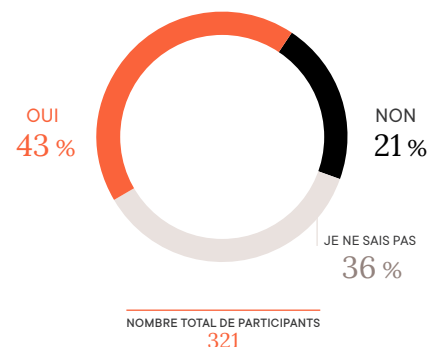
Une forte majorité de répondantes et répondants (92 %) estime qu'il est important pour leur organisation municipale de contribuer à l'amélioration de l'offre de services de garde éducatifs à l'enfance sur leur territoire.



LES INITIATIVES S'INSCRIVANT EN CE SENS ET SUSCITANT L'INTÉRÊT DE LA MAJORITÉ DES MUNICIPALITÉS CONSULTÉES SONT LES SUIVANTES :

- Sonder leur communauté pour déterminer les besoins et opportunités (84 %);
- Rendre conformes les équipements de parcs à proximité (84 %);
- Aménager un corridor sécuritaire pour favoriser les déplacements entre l'installation d'un service de garde et un parc à proximité (76 %);
- Nommer un porteur de dossier parmi les élus et élues (75 %);
- Nommer un porteur de dossier parmi l'administration municipale (71 %);
- Réviser certaines obligations réglementaires (71 %);
- Recenser les emplacements propices à la construction d'un nouveau bâtiment (69 %).

LES RÉPONDANTES ET RÉPONDANTS SONT PARTAGÉS QUANT À LA VOLONTÉ DE JOUER UN PLUS GRAND RÔLE DANS LE DÉVELOPPEMENT DE PLACES EN SERVICES DE GARDE ÉDUCATIFS À L'ENFANCE :



LE RÔLE ACCRU QUE LES MUNICIPALITÉS AYANT RÉPONDU PAR L'AFFIRMATIVE SOUHAITENT JOUER SE PRÉSENTE SELON QUATRE GRANDS TYPES :

Leader : En portant des projets de services de garde éducatifs à l'enfance (10 %);

Partenaire : En s'impliquant formellement dans un projet avec un promoteur (8 %);

Collaboratrice : Par la recherche de terrain, le soutien financier, etc. (8 %);

Ambassadrice : En identifiant et faisant connaître les besoins (17 %), en donnant son appui et en faisant de la représentation politique ou auprès de promoteurs (15 %).

CONCERNANT LE BESOIN DE SOUTIEN POUR MIEUX RÉPONDRE AUX ENJEUX QUI TOUCHENT L'OFFRE DE SERVICES DE GARDE ÉDUCATIFS À L'ENFANCE SUR LEUR TERRITOIRE.

La majorité des répondantes et répondants (61 %) aimerait en obtenir.

